



# PREMIÈRE TRANSITION SCOLAIRE À MONTRÉAL :

ÉTAT DE SITUATION DANS LE CONTEXTE DES  
CONCERTATIONS LOCALES EN PETITE ENFANCE

**RAPPORT COMPLET 2019**





## crédits

### **Coordination, membres du Chantier Montréalais Transition vers l'école, Horizon 0-5 :**

Johanne Cyr, *Une école montréalaise pour tous*

Benoit Landry, *Réseau réussite Montréal*

Annie Mireault, *ministère de la Famille, direction régionale de Montréal*

### **Recension et rédaction :**

Tamara Toro, *Chantier montréalais Transition vers l'école, Horizon 0-5*

### **Soutien à l'analyse et à la rédaction :**

Danielle Guay, *Direction régionale de santé publique de Montréal*

### **Collaboration :**

Julie Ruel, Ph. D., *chercheure associée au CISSS de l'Outaouais, professeure associée, Université du Québec en Outaouais (UQO)*

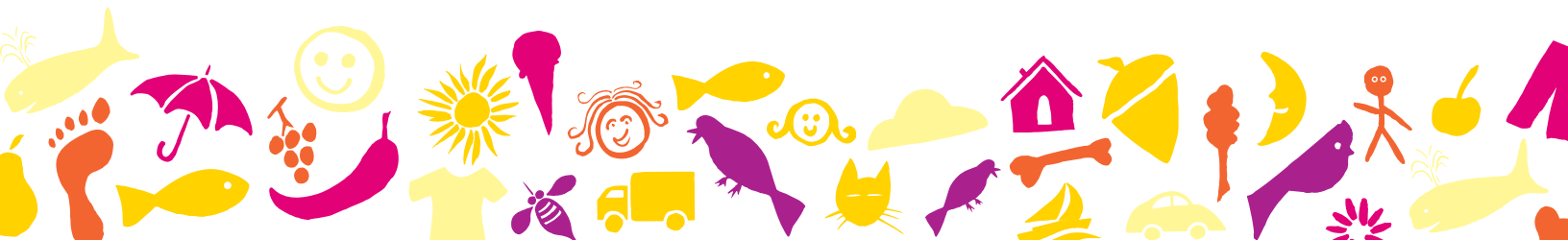
Caroline Schindler, *Horizon 0-5*

Dans la présente publication, l'emploi du féminin est utilisé dans le but d'alléger le texte et afin de mieux représenter le genre des professionnelles impliquées dans la démarche de transition vers l'école.

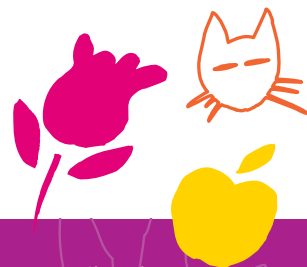
Le présent document a été réalisé grâce à un soutien de :



Réseau réussite  
Montréal



# Merci!



Un remerciement particulier aux **29 concertations en petite enfance de l'île de Montréal**, à leur coordination, ainsi qu'à leurs membres et partenaires ayant participé à ce projet et transmis leur expérience et expertise :

- Comité 0-5 ans de Villeray
- Comité 0-6 ans de la Table de concertation Jeunesse de Bordeaux-Cartierville
- Comité Action Famille (0-12 ans) de Mercier-Ouest quartier en santé
- Concertation Ahuntsic Petite Enfance, Bureau coordonnateur de garde en milieu familial Ahuntsic, Organisme CRÉCA : Projet Sault-au-Récollet
- Comité Concertation famille de Concertation Anjou
- Comité de développement social de Solidarité Mercier-Est, Volet Enfance-Famille-Communauté
- Concertation Enfance-Famille de Vivre Saint-Michel en santé, Femmes-Relais Saint-Michel
- Comité Envol de la Table de concertation Enfance-Famille-Jeunesse de l'Ouest-de-l'Île
- Comité Familles centre-ville de la Table de quartier Peter-McGill
- Comité Famille-Petite enfance de Concertations Ville-Émard/Côte-St-Paul
- Comité Petite enfance du Comité des organismes sociaux de Saint-Laurent
- Comité Petite-enfance et famille du Comité Jeunesse et famille d'Action-Gardien, Pointe-Saint-Charles
- Concertation petite enfance-famille de Montréal-Nord
- Concertation petite enfance de Saint-Léonard
- Initiative 123 GO ! Pointe de l'Île
- Initiative 123 GO ! Rivière des Prairies
- Projet 200 portes HM, Chantier Transition : Passage vers l'école Hochelaga-Maisonneuve
- Réseau d'échanges et de concertation petite enfance de La Petite-Patrie
- Table d'action et de concertation enfance-famille de LaSalle
- Table de concertation 0-5 ans de Cavendish
- Table de concertation 0-5 ans des Faubourgs
- Table de concertation Autour des Familles Grand Plateau
- Table de concertation famille de Verdun
- Table de concertation en petite enfance Dorval-Lachine
- Table de concertation petite enfance Outremont
- Table de concertation petite enfance de Parc-Extension
- Table de concertation en petite enfance de Rosemont
- Table Famille de la CDC de Côte-des-Neiges
- Table petite enfance-famille Saint-Henri-Petite-Bourgogne

Nous tenons à remercier les membres du Chantier montréalais Transition vers l'école d'Horizon 0-5, représentantes des réseaux suivants pour leur contribution à l'élaboration du présent document :

- Avenir d'Enfants
- Direction régionale de santé publique, CIUSSS du Centre-Sud-de-l'Île-de-Montréal
- Ministère de l'Éducation et de l'Enseignement supérieur (MEES)
- Ministère de la Famille, direction régionale de Montréal
- Regroupement des CPE de l'île de Montréal (RCPEÎM)
- Regroupement des organismes communautaires famille de Montréal (ROCFM)
- Regroupement des instances de concertations locales en petite enfance de Montréal
- Réseau réussite Montréal (RRM)
- Table de concertation pour l'intégration en services de garde des enfants ayant une déficience – région de Montréal
- Une école montréalaise pour tous (UEMPT)

Nous tenons aussi à remercier la **Commission Scolaire English-Montréal** pour son soutien, qui a permis la réalisation de ce document.



# Table des matières

<b>Introduction</b>	<b>4</b>
<b>1. La mise en contexte</b>	<b>5</b>
1.1 Le contexte montréalais	5
1.2 Qu'est-ce que la première transition scolaire ?	6
1.3 Les retombées d'une transition de qualité	6
<b>2. Les objectifs de la recension des pratiques en première transition scolaire</b>	<b>7</b>
<b>3. La méthodologie de la recension</b>	<b>7</b>
<b>4. La situation des concertations en petite enfance en première transition scolaire à Montréal</b>	<b>9</b>
4.1 Les acteurs impliqués et souhaités	9
4.2 Le travail concerté sur la première transition scolaire	10
<b>5. Les points saillants de la recension des pratiques de transition</b>	<b>11</b>
5.1 La place prépondérante des parents en première transition scolaire	11
5.2 Le partenariat	12
5.3 Les conditions pour la mise en place de pratiques de transition	13
5.4 Les pratiques de transition en lien avec les enfants ayant des besoins particuliers	13
<b>6. L'analyse descriptive des pratiques en transition choisies par les concertations</b>	<b>14</b>
6.1 Les types de pratiques	14
6.2 Les publics cibles	16
6.3 Les partenaires impliqués	17
6.4 Les périodes visées du Guide	17
6.5 Les intentions	18
6.6 Les conditions gagnantes	19
6.7 Les retombées	23
6.8 Les apprentissages	26
<b>7. Les constats et la conclusion</b>	<b>27</b>
Références	29
Annexes	29

## LISTE DES ACRONYMES

<b>BC</b>	Bureau coordonnateur de la garde en milieu familial
<b>CIUSSS</b>	Centre intégré universitaire de santé et de services sociaux
<b>CSSS</b>	Centre de santé et services sociaux
<b>CLSC</b>	Centre local de services communautaires
<b>CPE</b>	Centre de la petite enfance
<b>CS</b>	Commission scolaire
<b>EQDEM</b>	Enquête québécoise sur le développement des enfants à la maternelle
<b>MEES</b>	Ministère de l'Éducation et de l'Enseignement supérieur
<b>MF</b>	Ministère de la Famille
<b>MSSS</b>	Ministère de la Santé et de Services sociaux
<b>RSG</b>	Responsable d'un service de garde en milieu familial
<b>SGÉE</b>	Service de garde éducatif à l'enfance



# INTRODUCTION

**Le Chantier montréalais Transition vers l'école (Chantier)** issu de la concertation régionale de Montréal en petite enfance, **Horizon 0-5**, travaille depuis plusieurs années en partenariat intersectoriel sur la première transition scolaire. Les premiers travaux ont permis d'avoir une vision commune de la qualité des pratiques de transition ainsi que des principaux défis montréalais et leviers d'action.

En 2017, le Chantier priorise l'accompagnement des partenaires locaux montréalais dans l'application de pratiques de transition favorables à une transition réussie. C'est dans ce contexte que l'idée de recenser les actions montréalaises en transition vers l'école par l'intermédiaire des concertations locales en petite enfance a été mise de l'avant. Ainsi, le présent document fournit un portrait montréalais des actions en transition vers l'école recensées lors d'entrevues avec **les 29 concertations locales en petite enfance de l'île de Montréal.**

Ce portrait reflète le travail concerté mené par ces concertations ou leurs membres. Il est teinté des **4 dimensions** à considérer pour travailler sur la qualité des pratiques en transition vers l'école : la **reconnaissance de la place prépondérante des parents**, le **travail en partenariat**, les **conditions requises (temps et ressources)** et la **personnalisation de la transition pour les enfants ayant des besoins particuliers**. Le rappel de ces dimensions est une occasion pour les acteurs montréalais de se les approprier et de renforcer une vision commune de la première transition scolaire de qualité.

De plus, cette démarche permet de répondre à un besoin de partage et d'échange de renseignements entre les différents acteurs montréalais locaux et régionaux concernés par la première transition scolaire. Tous pourront prendre connaissance de ce contenu afin de s'en inspirer pour bonifier leurs démarches déjà en place où s'engager dans une démarche de transition de qualité vers l'école.

Finalement, les informations recueillies permettent au Chantier de dégager certains besoins des acteurs locaux et de réfléchir à des modalités de soutien et d'accompagnement appropriées.



# 1. LA MISE EN CONTEXTE

## 1.1 LE CONTEXTE MONTRÉALAIS

En 2006, l'Enquête sur la maturité scolaire des enfants montréalais, **En route pour l'école !**, et en lumière l'état de développement des enfants par territoire de CSSS et devient ainsi un élément déclencheur de travail autour de la première transition scolaire à Montréal. En 2009, lors de l'évènement régional le **Sommet montréalais sur la maturité scolaire**, l'un des besoins régionaux établis par les acteurs montréalais a été l'enjeu de la transition vers l'école. Déjà à cette époque plusieurs quartiers montréalais se mobilisaient autour de cet enjeu en impliquant les SGÉE, les écoles, les organismes communautaires, le réseau de la santé et des services sociaux et d'autres partenaires à l'enfance. Les initiatives, les démarches, les activités et les outils se sont multipliés dans le but de soutenir les enfants et leurs parents dans cette étape importante.

Toutefois, ces initiatives n'étaient pas nécessairement connues dans les autres quartiers. Plusieurs instances de concertation locales en petite enfance ont manifesté le besoin de connaître les pratiques mises en œuvre dans les autres territoires montréalais afin de bonifier leur démarche. Pour donner suite à cette demande, Horizon 0-5 a procédé en 2014 à une recension des démarches effectuées dans différents quartiers de Montréal. On trouve le résultat de cette recension dans le document **état sommaire : Démarches locales concertées montréalaises pour une transition harmonieuse vers l'école**, lequel a permis de prendre connaissance des stratégies et des mécanismes mis sur pied dans différents territoires ainsi que de communiquer les informations relatives à la transition vers l'école sur l'île de Montréal.

En 2015, lors de l'activité régionale sur la première transition scolaire organisée par Horizon 0-5, les acteurs montréalais ont souligné le besoin de former un comité régional sur la transition. Ainsi est né le Chantier montréalais Transition vers l'école.

Son travail a d'abord été centré sur l'adhésion de ses membres régionaux à une vision commune de la transition vers l'école à Montréal. C'est ainsi que le Chantier s'est approprié le Guide pour soutenir une première transition scolaire de qualité (Guide)(1), ce qui l'a mené à une réflexion sur les enjeux et leviers montréalais, en tenant compte des spécificités montréalaises comme l'immigration, la défavorisation, le nombre de milieux de garde et d'écoles, ainsi que les différents territoires (arrondissements, commissions scolaires, CIUSS). Par la suite, en 2017, le Chantier a dégagé une priorité, soit celle d'accompagner des partenaires locaux montréalais dans l'application du Guide. Cet accompagnement devait également s'appuyer sur les travaux de Julie Ruel, Ph. D., qui avait collaboré à l'élaboration du Guide et dirigé l'évaluation de son application(2).

Pour que cet accompagnement puisse se réaliser, un projet en 3 volets a vu le jour en 2017 :

1. Établissement d'une liste des actions montréalaises en transition vers l'école par l'intermédiaire des concertations locales en petite enfance<sup>1</sup>
2. Création d'un groupe de réflexion/communauté de pratique de partenaires locaux de 5 territoires représentatifs montréalais
3. Transfert des renseignements et soutien des acteurs locaux

Sur le plan politique, dans la **Stratégie 0-8 ans Tout pour nos enfants**, parue en 2018, le MEES et le MF ont établi des mesures concrètes pour soutenir cette première transition en instaurant, par exemple, le financement d'actions mises en œuvre par les SGÉE ou encore le déploiement d'agents en transition scolaire dans l'ensemble des commissions scolaires.



<sup>1</sup> Une concertation locale en petite enfance est un regroupement de partenaires locaux de différents réseaux : organismes communautaires, services de garde éducatifs à l'enfance (SGÉE), établissements de santé et de services sociaux, établissements scolaires, organismes municipaux, etc. Les partenaires/membres travaillent en collectivité sur un territoire précis de Montréal dans le but de soutenir les familles ayant de jeunes enfants.

# 1. LA MISE EN CONTEXTE

## 1.2 QU'EST-CE QUE LA PREMIÈRE TRANSITION SCOLAIRE ?

Dès la petite enfance, les enfants peuvent vivre plusieurs transitions. Celle qui fait l'objet du présent document est la transition vécue par les tout-petits lors de leur passage de la maison, d'un SGÉE, d'une halte-garderie ou d'un organisme communautaire vers l'école, soit la maternelle 4 ou 5 ans.

Au préalable, il est primordial de faire une distinction entre les concepts de transition vers l'école et de préparation à l'école. **La première transition scolaire est un moment charnière durant lequel l'enfant, la famille, l'école et la communauté s'ajustent les uns aux autres. Pendant cette période, on tient compte des besoins de l'enfant, de ceux de sa famille et du milieu qui l'accueille. Ainsi, cette démarche concertée de tous les acteurs assure une continuité entre les différents milieux de vie de l'enfant**<sup>2</sup>. D'ailleurs, le Guide propose que les actions de transition mises en œuvre forment un continuum qui s'échelonne sur une période de 16 mois, soit du mois d'août précédant l'admission à l'école jusqu'au mois de novembre suivant l'entrée en maternelle.

Cette description diffère donc de celle de la « préparation à l'école », qui se veut : « Un processus global, impliquant le développement [de l'enfant] dans différents domaines (moteur, social, affectif, cognitif, langagier) interreliés et qui est largement le résultat des interactions de l'enfant avec son environnement [3]. »

## 1.3 LES RETOMBÉES D'UNE TRANSITION DE QUALITÉ

La majorité des enfants traversent plutôt bien cette étape, mais certains sont plus à risque d'éprouver des difficultés et d'être moins outillés au début de leur vie scolaire. « La recherche démontre que si la première transition scolaire est vécue de façon harmonieuse, elle servira d'assise pour les transitions futures. Elle aura de plus un impact sur la motivation et l'engagement de l'enfant à l'école et, par extension, une répercussion sur sa persévérance scolaire et sa réussite éducative[1]. » Notons que, à Montréal, 25 % des enfants qui ont fréquenté un SGÉE avant leur entrée à la maternelle sont vulnérables dans au moins un domaine, ou plus, de développement. Cette proportion grimpe à 40 % parmi ceux qui n'ont pas fréquenté un SGÉE [4].

Les travaux de Ruel (2018) ont permis de recenser plusieurs retombées d'une transition de qualité pour l'enfant, ses parents et les acteurs en transition :

### Enfant

- Engagement envers l'école
- Meilleure adaptation sociale et comportementale
- Meilleure réussite en lecture, en écriture et en mathématiques à la fin de la première année scolaire

### Parents

- Confiance envers l'école
- Plus grande implication
- Collaboration avec les enseignants
- Communication plus facile avec l'école
- Partenaires dans les apprentissages de leur enfant

### Acteurs intersectoriels

- Partage de la responsabilité de la qualité de la transition
- Planification concertée et coordonnée de la transition entre tous les intervenants et milieux de vie de l'enfant
- Partage des connaissances sur l'enfant
- Réduction des inquiétudes du personnel scolaire



<sup>2</sup> Cette définition, adoptée par le Chantier montréalais Transition vers l'école, est inspirée du Guide.

## 2. LES OBJECTIFS DE LA RECENSION DES PRATIQUES EN PREMIÈRE TRANSITION SCOLAIRE

Cette recension vise à obtenir un portrait des actions montréalaises en transition vers l'école de 2017 à 2018, à porter un regard sur l'application en contexte montréalais des pratiques de transition favorables à une transition réussie selon les principes du Guide pour soutenir une première transition scolaire, et à en dégager des besoins de soutien des différents acteurs locaux et régionaux. Ces informations contribueront à orienter les prochains travaux du Chantier.

Cette démarche de recension des pratiques de transition existant à Montréal s'inscrit en continuité avec les travaux régionaux amorcés par Horizon 0-5 en 2014.

## 3. LA MÉTHODOLOGIE DE LA RECENSION

Le Chantier reconnaît la dimension écosystémique de la transition qui tient compte des différents systèmes autour de l'enfant et sa famille. Le développement humain est influencé par « le degré avec lequel les environnements sont bien coordonnés en matière de pratiques, d'activités et de systèmes dans l'apprentissage et le développement de l'enfant (5) ». Selon la recherche, c'est la continuité et la cohérence des actions en transition de trois réseaux (petite enfance, santé et services sociaux et éducation) qui permettent à l'enfant de vivre cette transition d'une façon harmonieuse et de qualité. C'est en s'appuyant sur cette force de l'action concertée que le Chantier a fait le choix de collecter les pratiques de transition vers l'école auprès des concertations locales en petite enfance.

### Les territoires ciblés

Cette recension a couvert le travail concerté sur la première transition scolaire des 29 concertations en petite enfance existant sur l'île de Montréal. La liste de territoires de concertation est présentée à l'Annexe I.

### La collecte des données

La collecte de données a été réalisée entre mai 2018 et janvier 2019, au moyen d'entrevues avec des représentants des concertations. Dans deux cas seulement, les entrevues ont été effectuées par téléphone. Plusieurs suivis téléphoniques ont permis de compléter les informations.

Les entrevues se sont déroulées en français et aucune distinction n'a été prise en compte quant à la langue (français, anglais, autres langues) utilisée lors de la mise en œuvre des pratiques sur le terrain montréalais.

La majorité des entrevues (23 entrevues) a été faite avec un seul représentant de la concertation, alors que dans les 6 autres, de 2 à 3 personnes étaient présentes. En tout, 44 personnes ont participé aux entrevues : 25 coordonnatrices de concertation en petite enfance, 7 représentantes d'organismes communautaires, 5 organisatrices communautaires de CLSC, 3 représentantes de SGÉE et 4 agentes ou chargées de projet transition.





## 3. LA MÉTHODOLOGIE DE LA RECENSION

Les entrevues ont été organisées par la chargée de projet d'Horizon 0-5 et se sont déroulées dans les bureaux indiqués par chaque concertation. La chargée de projet a dirigé les entrevues à l'aide d'une grille d'entretien élaborée avec le soutien de Julie Ruel et du comité de travail<sup>3</sup> issu du Chantier. Les entrevues ont été enregistrées. La grille d'entretien, présentée à l'annexe II, contient 84 questions documentant les 4 sujets suivants :

1. La situation générale de la concertation en petite enfance et la place donnée à la transition scolaire (section Contexte de la concertation en petite enfance).
2. Les pratiques de transition en cours, en lien avec les principes favorisant des transitions de qualité vers l'école regroupés ici en 4 dimensions : la reconnaissance de la place prépondérante des parents, le travail en partenariat, les conditions requises (temps et ressources) et la personnalisation de la transition pour les enfants ayant des besoins particuliers (section Pratiques actuelles).
3. Une pratique de transition choisie et considérée de qualité par la concertation : partenaires impliqués, public cible, période visée, activités réalisées, conditions gagnantes, retombées, apprentissages et obstacles (section Pratique actuelle de la transition choisie par la concertation).
4. Les besoins des acteurs locaux relatifs aux pratiques de transition et les modalités de soutien souhaitées (section Clôture).

### Le traitement des données

Les réponses aux questions fermées, qui constituent la majeure partie de la grille d'entretien, ont été codifiées et saisies dans une banque de données. Des tableaux de fréquence de ces différentes variables ont été obtenus par la suite. Ils ont permis de décrire la situation des concertations en petite enfance et de dresser un portrait des pratiques de transition en cours en lien avec les 4 dimensions associées à la qualité des pratiques mentionnées précédemment.

Les réponses aux questions ouvertes, lesquelles concernaient principalement la documentation de la pratique de transition choisie et considérée de qualité par la concertation, ont été colligées dans un document Word à partir de l'écoute des enregistrements. La chargée de projet ainsi qu'un membre du Chantier ont analysé conjointement ces informations qualitatives afin de les regrouper selon certaines catégories et de les classer en 6 types de pratiques (atelier/camp préparatoire à la maternelle, outil de passage à l'école, conférence/atelier parents, l'heure du conte à l'école, démarrage de l'instance concertée de la transition vers l'école et rencontre des partenaires autour de la transition).

### Les limites

Cette recension n'a pas la prétention de dresser un portrait exhaustif de toutes les pratiques de transition vers l'école existant à Montréal. Il documente uniquement des pratiques et actions en transition de 2017 à 2018 selon les témoignages recueillis auprès de représentantes des concertations locales en petite enfance.

Bien que 10 des 29 concertations ne travaillent pas directement sur la première transition scolaire, elles ont quand même accepté de participer aux entrevues. Six d'entre elles ont pu renseigner le Chantier sur certaines actions de transition existant sur leur territoire, même si la concertation n'est pas impliquée. Pour les quatre autres, l'entrevue a porté sur la situation de la concertation, ainsi que sur les besoins de celle-ci en information et en soutien éventuels en lien avec la transition vers l'école.

De plus, en raison du roulement de personnel en charge des concertations et parmi les membres de celles-ci, certaines informations manquent de précisions ou sont incomplètes.

<sup>3</sup> Les membres du Chantier Transition participant à ce comité de travail sont : Réseau réussite Montréal (RRM), Direction régionale de santé publique du CIUSSS du Centre-Sud-de-l'Île-de-Montréal et Avenir d'Enfants.

## 4. LA SITUATION DES CONCERTATIONS EN PETITE ENFANCE EN PREMIÈRE TRANSITION SCOLAIRE À MONTRÉAL

La démarche de la recension des pratiques en transition a permis au Chantier de récolter des informations auprès des 29 instances de concertation en petite enfance de l'île de Montréal. On présente ici la composition de ces concertations et leur implication dans la première transition scolaire sur le territoire de chacune.

### 4.1 LES ACTEURS IMPLIQUÉS ET SOUHAITÉS

Voici les réseaux et les acteurs impliqués dans les 29 concertations locales en petite enfance :

- Organismes communautaires : majoritairement des organismes familles et des organismes offrant des services de haltes-garderies.
- Organismes du secteur de la santé et des services sociaux : majoritairement les organisatrices communautaires des CLSC.
- Écoles : les représentantes de la commission scolaire et souvent la conseillère pédagogique ou la direction d'école.
- Services de garde éducatifs à l'enfance (SGÉE) : majoritairement les CPE et aussi les BC et les garderies.
- Milieu des affaires : par exemple, les commerçants participants dans le cadre de la certification Établissement ami des enfants ou la Caisse Desjardins.
- Autres : majoritairement les parents.

Le tableau suivant présente les acteurs de divers réseaux déjà impliqués dans les concertations ainsi que ceux que celles-ci souhaitent ajouter à leurs membres.

**Tableau 1 : Acteurs impliqués et acteurs souhaités dans les concertations en petite enfance**

Réseaux	Acteurs impliqués dans la concertation <i>Nombre de concertations parmi les 29 où le réseau/acteur est présent</i>	Acteurs supplémentaires souhaités* <i>Nombre de concertations parmi les 29 où le réseau/acteur est souhaité</i>
Organismes communautaires	29	1
Organismes du secteur de la santé et services sociaux	29	4
Services de garde éducatifs à l'enfance	27	16
Bibliothèques	26	2
Écoles	22	18
Municipalités	22	7
Autres	14	4**
Milieus des affaires	3	0

\*Plusieurs acteurs d'un même réseau peuvent être souhaités autour de la table. Par exemple, si deux CS sont présentes sur le territoire, les deux ne sont pas toujours représentées dans la concertation. Autre exemple, même si un réseau, comme les SGÉE, est présent, le nombre d'acteurs de ce réseau n'est pas toujours représentatif.

\*\*Les concertations souhaitent, par exemple, la présence des membres de groupes communautaires culturels.



## 5. LES POINTS SAILLANTS DE LA RECENSION DES PRATIQUES DE TRANSITION

Les points saillants proviennent d'informations recueillies auprès des 25 concertations qui ont rapporté des actions agissant sur la transition dans leur territoire (des actions portées par la concertation, par ses membres ou par des acteurs locaux). Il s'agit précisément des réponses fournies dans les sections Contexte de la concertation en petite enfance et Pratiques actuelles de la grille d'entretien. En raison de réponses manquantes, les énoncés sont parfois présentés sur un dénominateur inférieur à 25. Pour alléger la lecture, le terme « concertation » est utilisé et englobe toutes les nuances décrites précédemment.

Ces points saillants sont présentés selon les 4 dimensions à considérer, tirées du sommaire de recherche *Les pratiques de transition lors de la rentrée des enfants au préscolaire. Évaluation du « Guide pour soutenir une première transition scolaire de qualité (2) »* :

- La reconnaissance de la place prépondérante des parents
- Le travail en partenariat
- Les conditions requises (temps et ressources)
- La personnalisation de la transition pour les enfants ayant des besoins particuliers.

### 5.1 PRATIQUES EN LIEN AVEC LA RECONNAISSANCE DE LA PLACE PRÉPONDÉRANTE DES PARENTS\*

- **23 des 24** concertations offrent aux parents des activités ciblées formelles et informelles concernant la future rentrée scolaire de leur enfant.
- **23 des 24** concertations soutiennent les parents lors des démarches d'admission à l'école.
- **21 des 24** concertations offrent aux parents de la documentation pour les aider à préparer leur enfant à vivre cette transition.
- **21 des 23** concertations ont contribué à l'organisation d'une journée Bienvenue à la maternelle dans les écoles sur leur territoire.
- **19 des 24** concertations ont pris des moyens pour joindre les parents faibles lecteurs ou peu scolarisés.
- **7 des 24** concertations ont suggéré aux parents d'aller jouer avec leur enfant dans la cour d'école durant l'été précédant la rentrée scolaire.
- **5 des 24** concertations ont contribué à la rédaction et à la traduction d'une lettre de bienvenue et d'information concernant la rentrée scolaire en tenant compte de la langue maternelle des enfants.



\* En raison de réponses manquantes, les énoncés sont présentés sur un dénominateur inférieur à 25.

# 5. LES POINTS SAILLANTS DE LA RECENSION DES PRATIQUES DE TRANSITION

## 5.2 PRATIQUES EN LIEN AVEC LE TRAVAIL EN PARTENARIAT

Les pratiques en lien avec le travail en partenariat pouvant toucher les acteurs des différents réseaux de diverses façons sont présentées sous 3 angles : les actions pour renforcer le partenariat autour de la transition, les actions qui structurent le travail des concertations autour de la transition et des exemples de pratiques concertées.

### Les actions pour renforcer le partenariat autour de la transition

- **20 des 22** concertations sensibilisent et mobilisent leurs membres/partenaires relativement à des enjeux de la transition à l'école. Le tableau suivant présente les réseaux de partenaires visés par le travail de sensibilisation et de mobilisation de ces 20 concertations.

**Tableau 2 : Réseaux visés par les efforts de mobilisation et de sensibilisation**

Réseaux visés par la sensibilisation/mobilisation	Nombre de concertations parmi les 20 qui sensibilisent/mobilisent ces réseaux
Services de garde éducatifs à l'enfance	19
Réseau scolaire	19
Organismes communautaires	15
Santé et services sociaux	13
Bibliothèques	7
Municipalités	5
*Autres	2

\* Autres : parents, intervenantes école-famille-communauté

- **19 des 25** concertations ont un sous-comité sur le sujet de la transition ou s'engagent dans leur plan d'action à mettre en œuvre des actions en transition.
- **19 des 23** concertations mettent en place des stratégies pour recruter de nouveaux membres/partenaires.
- Dans **17 des 21** concertations, la mobilisation et la sensibilisation de nouveaux membres/partenaires sont assurées par la coordination de la concertation.

Les SGÉE et les écoles sont les plus visés par les efforts de sensibilisation et de mobilisation, car ils sont les acteurs clés de la transition (à Montréal, en 2017, 87 % des enfants de maternelle 5 ans avaient fréquenté un service de garde éducatif à l'enfance [régis] au cours de leur petite enfance). [6]

### Les actions qui structurent le travail des concertations autour de la transition

- **15 des 22** concertations planifient annuellement leurs actions de transition.
- **17 des 22** concertations évaluent leurs actions de transition.
- **11 des 22** concertations encouragent les membres/partenaires à analyser des pratiques déjà en place dans les milieux.

## 5. LES POINTS SAILLANTS DE LA RECENSION DES PRATIQUES DE TRANSITION

### Des exemples de pratiques concertées

- **21 des 23** concertations ont mis en œuvre des actions concertées permettant d'inviter les futurs élèves à participer à une activité à l'école. On peut en déduire que la visite de l'école par les futurs élèves est une pratique très courante. Cette pratique est majoritairement réalisée dans le contexte d'un lien privilégié entre un SGÉE et une école où la concertation n'est presque pas présente (13 %).
- **20 des 23** concertations diffusent dans les services de garde éducatifs à l'enfance ou dans les organismes communautaires famille, les dates et les horaires d'admission des écoles du quartier.
- **11 des 23** concertations invitent les éducatrices à venir visiter les écoles et les enseignantes à venir visiter les services de garde éducatifs à l'enfance. Cette dernière pratique est moins présente, bien qu'elle concerne les professionnelles de 2 réseaux clés de la transition.
- **6 des 22** concertations indiquent planifier des activités d'échanges entre le personnel des services de garde éducatifs à l'enfance et celui du milieu scolaire afin de faciliter la continuité des interventions (par exemple, en partageant leur programme éducatif respectif).
- **6 des 22** concertations savent que les écoles invitent, au besoin, des personnes représentant des associations des communautés culturelles lors des rencontres de présentation des enfants.

### 5.3 PRATIQUES EN LIEN AVEC LES CONDITIONS REQUISES (TEMPS ET RESSOURCES)

Les concertations ont instauré des conditions facilitantes pour la mise en œuvre d'activités de transition telles que : le dégagement du personnel, du temps accordé à la préparation de l'activité de transition, des échanges planifiés entre les acteurs de la transition ou encore le partage d'expertises et de ressources.

- **16 des 23** concertations affectent une ressource à la promotion et au suivi des activités de transition. Il s'agit souvent de la coordination de la concertation (12 sur 23).
- **14 des 23** concertations libèrent du personnel pour planifier des activités de transition.
- **8 des 23** concertations assignent du personnel supplémentaire pour soutenir des activités de transition.

### 5.4 PRATIQUES EN LIEN AVEC LA PERSONNALISATION DE LA TRANSITION DES ENFANTS AYANT DES BESOINS PARTICULIERS

La recension a permis de dégager des actions de nature générale pour tous les enfants, incluant les enfants à besoins particuliers, et des actions plus spécifiques pour répondre aux besoins de cette population.

#### De nature générale

- **18 des 22** concertations sollicitent les intervenantes de la petite enfance ainsi que de la santé et des services sociaux pour soutenir les familles dans la préparation de l'admission de leur enfant à l'école. La sollicitation des intervenantes de la santé et des services sociaux ainsi que de la petite enfance se fait autant par les concertations et leurs membres que par différents réseaux qui travaillent sur le même territoire, indépendamment de la concertation.
- **17 des 22** concertations conviennent de modalités pour fournir les informations pertinentes visant à souligner les besoins particuliers des enfants lors de l'admission (outil de passage à l'école, portfolios, etc.). Cependant, ce sont moins les concertations (36 %) que leurs membres (59 %) et différents réseaux d'acteurs locaux (64 %) sur le territoire de la concertation qui utilisent ou font la promotion de ce genre de pratiques.

## 5. LES POINTS SAILLANTS DE LA RECENSION DES PRATIQUES DE TRANSITION

### Concernant la rencontre intersectorielle et le plan de service individualisé

- **10 des 22** concertations savent que sur leur territoire les écoles invitent les intervenantes œuvrant auprès d'enfants ayant des besoins particuliers et leurs parents à présenter les enfants pour établir leurs besoins (rencontre intersectorielle).
- **12 des 22** concertations connaissent l'implication des intervenantes du réseau de la santé et des services sociaux dans le soutien aux futurs élèves avant la rentrée scolaire, par exemple, lors de l'élaboration d'un plan de service individualisé.
- **2 de 22** concertations connaissent l'implication des intervenants du réseau de la santé dans le soutien aux futurs élèves lors de la rentrée des enfants, par exemple, participation à la visite de l'école ou partage des stratégies d'intégration.

Parmi les 4 dimensions caractéristiques d'une transition de qualité vers l'école, la personnalisation de la transition des enfants à besoins particuliers est la dimension où la concertation est la moins impliquée sur le terrain.

## 6. L'ANALYSE DESCRIPTIVE DES PRATIQUES EN TRANSITION CHOISIES PAR LES CONCERTATIONS

Lors de l'entrevue, chaque concertation devait, parmi ses pratiques actuelles favorisant la transition, en choisir une qu'elle considérait de qualité et qui fonctionnait bien. Elle répondait ensuite à une série de questions permettant de documenter cette pratique. Au total, 25 pratiques ont été déclarées de 29 concertations : 21 concertations en ont présenté une, 2 concertations en ont présenté deux chacune et 6 concertations n'en ont pas présentée. Il est à noter que 2 des 25 pratiques n'ont pu être traitées, car leur nature ne correspondait pas à la définition d'une pratique liée à la première transition scolaire. En fin de compte, 23 pratiques ont été analysées.

À partir des informations recueillies, 6 types de pratiques ont été dégagés (voir le tableau suivant). Chacun est présenté selon les caractéristiques suivantes : les publics cibles, les partenaires impliqués, les périodes visées, les intentions de la pratique, les conditions gagnantes, les retombées et les apprentissages.

### 6.1 LES TYPES DE PRATIQUES

Des 23 pratiques de transition vers l'école documentées, 6 types de pratiques ont été dégagés et sont divisés en 2 groupes : les pratiques axées sur l'enfant et les parents ainsi que les pratiques partenariales.

**Tableau 3 : Types de pratiques de transition**

	Types de pratiques	Nombre
Pratiques axées sur l'enfant et les parents	Atelier/camp de préparation à la maternelle	7
	Outil de passage à l'école	6
	Conférence/atelier parents	3
	L'heure du conte à l'école	2
Pratiques partenariales	Démarrage de l'instance sur la transition	3
	Rencontre des partenaires autour de la transition	2
	<b>TOTAL</b>	<b>23</b>

## 6. L'ANALYSE DESCRIPTIVE DES PRATIQUES EN TRANSITION CHOISIES PAR LES CONCERTATIONS

### BREF DESCRIPTIF DE CHAQUE TYPE DE PRATIQUE

#### Atelier/Camp préparatoire à la maternelle

Il s'agit d'ateliers et de camps préparatoires à l'école pour les enfants ou pour les parents accompagnés de leur enfant. Ces activités visent, entre autres, à exposer l'enfant à des expériences qui faciliteront son intégration à l'école en développant le plus possible ses habiletés sociales et affectives, motrices et langagières. Ces activités permettent aussi aux enfants de même qu'à leurs parents de se familiariser avec l'environnement et les routines du préscolaire. Elles visent aussi à rassurer les parents dans la première intégration scolaire de leurs enfants.

#### Outil de passage à l'école

L'outil de passage à l'école est un bilan des acquis développementaux d'enfants rédigé par les éducatrices des SGÉE ou les intervenantes des organismes communautaires Famille. Il est transmis aux enseignantes par l'entremise des parents et il a pour but de favoriser la continuité des services éducatifs offerts à l'enfant. L'utilisation d'un outil de passage à l'école est souvent vue comme une des premières stratégies mises en œuvre pour intégrer la famille de l'enfant dans la démarche de transition scolaire. Généralement, les concertations locales utilisent des outils qu'elles conçoivent elles-mêmes ou adaptent des outils déjà existants.

#### Conférence/atelier parents

Cette activité est destinée aux parents dont l'enfant ira à la maternelle. Elle porte sur la préparation à la rentrée à l'école et elle est prévue avec ou sans enfants. Les sujets abordés sont majoritairement le système scolaire québécois, les attentes de l'école à la rentrée et la préparation à la transition de l'enfant. Cette activité inclut une halte-garderie où des activités sont offertes en parallèle aux enfants, une pièce de théâtre, par exemple. Elle est offerte le soir ou la fin de semaine, en hiver, souvent après l'inscription à l'école, dans un organisme communautaire, une bibliothèque, etc.

#### L'heure du conte à l'école

Il s'agit d'une activité interactive d'éveil à la lecture où un conte, des comptines ou des chansons en lien avec la rentrée à l'école sont présentés aux enfants. Elle se déroule à l'école et est animée par une personne-ressource. Elle s'adresse aux enfants inscrits à la maternelle, à leurs familles ou aux groupes d'enfants de SGÉE accompagnés de leurs éducatrices.

#### Démarrage de l'instance concertée sur la transition vers l'école

Ce processus vise la mise en place d'une instance intersectorielle en première transition scolaire composée d'acteurs locaux. Elle prend souvent la forme d'un comité qui fait partie de la concertation en petite enfance d'un territoire montréalais donné.





## 6. L'ANALYSE DESCRIPTIVE DES PRATIQUES EN TRANSITION CHOISIES PAR LES CONCERTATIONS

### Rencontre des partenaires autour de la transition

Cette pratique permet de créer une culture du partage des connaissances et de renforcer l'action concertée en première transition scolaire à l'échelle du territoire. Elle est généralement ponctuelle et a pour objectif de développer une vision commune et une cohésion des pratiques de transition vers l'école entre les acteurs d'un même territoire. Elle peut aussi avoir pour objectif de développer un outil commun.

### 6.2 LES PUBLICS CIBLES

Le tableau suivant présente les publics ciblés par les différents types de pratiques déclarées par les concertations. Une pratique peut cibler un ou plusieurs publics.

**Tableau 4 : Publics cibles des pratiques de transition**

Type de pratiques	Nombre	Parents	Tous les enfants	Enfants en divers contextes de vulnérabilité	Organisation/ réseau
Atelier/Camp préparatoire à la maternelle	7	7	1	7	1
Outil de passage à l'école	6	6	0	0	4
Conférence/ Atelier parents	3	3	0	1	0
L'heure du conte à l'école	2	2	2	2	0
Démarrage de l'instance concertée sur la transition vers l'école	2	3	0	0	3
Rencontre des partenaires autour de la transition	2	1	1	1	2
<b>TOTAL</b>	<b>23</b>	<b>22</b>	<b>4</b>	<b>11</b>	<b>10</b>

Presque toutes les pratiques déclarées (96 %) visent les parents.

Près de la moitié (48 %) des pratiques sont destinées aux enfants se trouvant dans les divers contextes de vulnérabilité, par exemple, hors réseau éducatif, avec des besoins particuliers, provenant de milieux défavorisés, etc.

Par ailleurs, 43 % des pratiques ciblent les organisations et les réseaux de partenaires.

## 6. L'ANALYSE DESCRIPTIVE DES PRATIQUES EN TRANSITION CHOISIES PAR LES CONCERTATIONS

### 6.3 PARTENAIRES IMPLIQUÉS

Le tableau ci-dessous illustre l'implication des partenaires selon le type de pratiques.

**Tableau 5 : Partenaires impliqués**

Type de pratique	Organismes communautaires	Écoles	Services de garde éducatifs à enfance	Organisme du secteur de la santé et services sociaux	Bibliothèques Municipalités
Atelier/Camp préparatoire à la maternelle [7]	7	6	5	6	4
Outil de passage à l'école [6]	6	6	6	4	1
Conférence/Atelier parents [3]	3	1	1	2	1
L'heure du conte à l'école [2]	2	2	1	0	1
Démarrage de l'instance concertée sur la transition vers l'école [3]	3	3	3	2	2
Rencontre des partenaires autour de la transition [2]	1	2	2	2	0
<b>TOTAL [23]</b>	<b>22</b>	<b>20</b>	<b>18</b>	<b>16</b>	<b>9</b>

Selon les concertations, les partenaires les plus impliqués dans les actions concertées en transition sont les organismes communautaires famille, suivis des écoles et des SGÉE.

### 6.4 PÉRIODES VISÉES DU GUIDE

Pour maximiser l'impact des actions mises en œuvre en transition, le Guide propose que diverses actions soient échelonnées sur approximativement 16 mois, du mois d'août précédant l'inscription à l'école jusqu'au mois de novembre suivant l'entrée en maternelle. Cet espace-temps est divisé en 5 périodes : avant l'admission, l'admission, après l'admission, autour de la rentrée scolaire et après la rentrée.

Le tableau suivant présente le nombre de pratiques déclarées associées à chacune de ces 5 périodes. Une pratique peut concerner une ou plusieurs périodes :

**Tableau 6 : Périodes concernées par les pratiques de transition**

Périodes du Guide	Avant l'admission	L'admission	Après l'admission	Autour de la rentrée	Après la rentrée
Nombre de pratiques	8	13	19	11	2

La majorité des pratiques (83 %) se situe après l'admission à l'école, souvent entre les mois de février et de juin.

## 6. L'ANALYSE DESCRIPTIVE DES PRATIQUES EN TRANSITION CHOISIES PAR LES CONCERTATIONS

### 6.5 LES INTENTIONS À LA BASE DES PRATIQUES MISES DE L'AVANT

L'intention à la base de la mise en place d'une pratique oriente la stratégie et les actions déployées par les concertations. Les réponses à la question **Quelles sont les intentions mentionnées par les concertations qui étaient à la base de la mise en place de leur pratique de transition?** ont permis de distinguer deux catégories d'intentions. La première relève du désir de **répondre aux besoins des familles qui ont été déterminés sur le terrain** et concerne très majoritairement les types de pratiques suivants : l'atelier/le camp préparatoire à la maternelle, l'outil de passage à l'école, la conférence/l'atelier parents et l'heure du conte à l'école. La deuxième catégorie d'intentions répond au besoin de **renforcer la concertation en petite enfance autour de la transition** et a été constaté par les deux types de pratiques suivants : le démarrage de l'instance sur la transition et la rencontre de partenaires autour de la transition.

Les deux tableaux suivants donnent des exemples d'intentions mentionnées par les concertations permettant d'illustrer ces deux catégories.

**Tableau 7 : Exemples d'intentions mentionnées dans la catégorie Répondre aux besoins des familles qui ont été déterminés sur le terrain**

LES INTENTIONS	
Types de pratiques	Répondre aux besoins des familles déterminés sur le terrain
Atelier/camp préparatoire à la maternelle	<ul style="list-style-type: none"> <li>• Soutenir les enfants qui ne fréquentent pas le réseau des services de garde éducatifs à l'enfance.</li> <li>• Renforcer l'implication des parents dans la transition de leur enfant.</li> <li>• Sensibiliser des ressources professionnelles en développement de l'enfant.</li> </ul>
Outil de passage à l'école	<ul style="list-style-type: none"> <li>• Assurer la continuité de l'accompagnement et le suivi des enfants dans la transition vers l'école.</li> <li>• Permettre aux enseignantes d'intervenir plus rapidement auprès des enfants à besoins particuliers.</li> </ul>
Atelier/conférence parents	<ul style="list-style-type: none"> <li>• Proposer aux parents une activité sur la transition qui revient régulièrement, qui devient connue dans le quartier et qui attire de plus en plus de parents.</li> <li>• Avoir une formule flexible et réajustée chaque année, où le parent est accueilli informellement et où l'échange sur la transition est facilité.</li> <li>• Informer les parents de culture ou d'origine différente sur l'école pour faciliter leur intégration, plus particulièrement dans le milieu scolaire.</li> <li>• S'adresser aux parents des enfants qui ne fréquentent pas le réseau des services en petite enfance pour rendre le passage à l'école plus harmonieux.</li> </ul>
L'heure du conte à l'école	<ul style="list-style-type: none"> <li>• Faire une activité plaisante, paisible et ludique permettant aux enfants et aux parents d'entrer dans l'école avant la rentrée officielle et ainsi de faire diminuer le stress de la transition.</li> <li>• Créer une image de l'école comme un milieu de vie pour éviter qu'on ne voie que l'aspect scolaire.</li> </ul>

## 6. L'ANALYSE DESCRIPTIVE DES PRATIQUES EN TRANSITION CHOISIES PAR LES CONCERTATIONS

Tableau 8 : Exemples d'intentions mentionnées dans la catégorie *Renforcer la concertation en petite enfance*

LES INTENTIONS	
Types de pratiques	Renforcer la concertation en petite enfance
Démarrage de l'instance sur la transition	<ul style="list-style-type: none"> <li>• Travailler collectivement à l'uniformité des différentes actions mises en œuvre sur le terrain pour favoriser la transition vers l'école, afin que tous les enfants aient accès à la même qualité de transition.</li> <li>• Assurer le continuum des services et de l'accompagnement des enfants et de leurs parents dans la transition d'un milieu à l'autre.</li> </ul>
Rencontre des partenaires	<ul style="list-style-type: none"> <li>• Organiser une activité pour sensibiliser les partenaires et travailler aux enjeux de la transition dans le territoire.</li> <li>• Créer des liens entre les intervenantes de différents réseaux, ainsi qu'entre la concertation et les intervenantes.</li> </ul>

### 6.6 LES CONDITIONS GAGNANTES

La réalisation collective des actions en transition vers l'école favorise leur complémentarité, leur continuité dans le temps à toutes les périodes visées dans le Guide et leur qualité. Toutefois, pour que les concertations et leurs membres puissent s'engager de façon intersectorielle et concertée, ils doivent réunir les conditions gagnantes. Les réponses à la question **Quels sont les éléments clés, selon les concertations, pour que les types de pratiques de transition documentées soient de qualité?** ont permis de dégager 4 catégories de conditions gagnantes :

- Donner une place aux parents,
- Viser le partenariat intersectoriel
- Avoir l'engagement du réseau scolaire
- Avoir les conditions requises

À noter que ces 4 catégories, émergées des réponses collectées, sont en étroit lien avec les 4 dimensions à considérer pour qu'une pratique de transition soit de qualité. Cela confirme la pertinence des actions réalisées sur le terrain montréalais ainsi que leur réussite.

Le tableau suivant démontre les types de pratiques et les catégories illustrés par les exemples nommés par les concertations en petite enfance. Parfois, les exemples présentés peuvent être en lien avec plus d'une catégorie.

## 6. L'ANALYSE DESCRIPTIVE DES PRATIQUES EN TRANSITION CHOISIES PAR LES CONCERTATIONS

Tableau 9 : Exemples de conditions gagnantes selon le type de pratique et les 4 catégories établies

LES CONDITIONS GAGNANTES			
Donner une place aux parents	Viser le partenariat intersectoriel	Avoir l'engagement du réseau scolaire	Avoir les conditions requises
Atelier/camp préparatoire à la maternelle			
<ul style="list-style-type: none"> <li>Organiser les ateliers pour les enfants parallèlement à ceux des parents et prévoir un service de garde pour la fratrie.</li> <li>Assurer une approche personnalisée pour les familles.</li> </ul>	<ul style="list-style-type: none"> <li>Prévoir pour les parents des ateliers animés par des intervenantes de différents réseaux choisis en fonction des thématiques abordées.</li> <li>Assurer la complémentarité de l'atelier/du camp préparatoire avec d'autres activités de transition sur le territoire.</li> </ul>	<ul style="list-style-type: none"> <li>Recruter les enfants qui ne fréquentent pas les SGÉE lors de l'admission à l'école.</li> <li>Intégrer cette pratique dans les activités de transition de la CS.</li> <li>Organiser les ateliers dans les écoles, pendant les heures de classe. Ainsi, les enfants et les parents se retrouvent dans une réelle ambiance scolaire.</li> </ul>	<ul style="list-style-type: none"> <li>Organiser les ateliers en petits groupes et offrir une collation.</li> <li>Cibler les thèmes des ateliers selon les problématiques des familles du quartier.</li> <li>Prévoir le soutien des ressources professionnelles en développement de l'enfant si l'enfant a des besoins particuliers.</li> <li>Sensibiliser au besoin les partenaires au <i>Concept École</i><sup>4</sup> pour favoriser la participation de tous les enfants à l'activité, peu importe l'école qu'ils fréquenteront.</li> </ul>
Outil de passage à l'école			
<ul style="list-style-type: none"> <li>Ajouter dans l'outil une note aux parents leur expliquant la démarche.</li> <li>Voir l'outil comme une démarche d'accompagnement des parents lors de la transition vers l'école.</li> </ul>	<ul style="list-style-type: none"> <li>Agir en complémentarité avec les actions des partenaires déjà existantes.</li> <li>Solidifier les liens de partenariat autour de l'école.</li> <li>Sensibiliser les milieux à la pertinence de l'outil avant de planifier la diffusion de celui-ci.</li> </ul>	<ul style="list-style-type: none"> <li>Valoriser l'investissement en temps et en énergie des enseignantes auprès des directions d'écoles</li> <li>Ajouter l'outil à la liste des fournitures scolaires et autres que l'enfant doit apporter à l'école.</li> </ul>	<ul style="list-style-type: none"> <li>Avoir un outil de qualité, gratuit et téléchargeable.</li> <li>Sensibiliser les quartiers voisins à l'importance d'intégrer l'outil dans leurs pratiques de transition, car il y a beaucoup d'enfants qui fréquenteront des écoles situées à l'extérieur du quartier.</li> <li>S'adapter aux besoins des partenaires et de leur réseau : Donner la formation sur l'outil aux éducatrices des SGÉE pendant leur pause, donc l'intégrer dans leur horaire normal de travail.</li> </ul>

<sup>4</sup> Initialement, la concertation voulait que l'activité soit organisée dans chaque école du quartier. Compte tenu du nombre variable d'enfants et de la logistique exigeante, cette pratique devenait difficilement réalisable. La concertation est arrivée à la conclusion que, pour travailler sur la transition de qualité, il faut permettre aux enfants et à leurs parents d'entrer dans une école de proximité, peu importe si l'enfant la fréquentera ou pas, et cela, avant la rentrée à la maternelle. Donc, ce qui importe, ce n'est pas l'école d'admission de l'enfant, mais la réalisation de l'activité dans une école, soit le concept École.

## 6. L'ANALYSE DESCRIPTIVE DES PRATIQUES EN TRANSITION CHOISIES PAR LES CONCERTATIONS

LES CONDITIONS GAGNANTES			
Donner une place aux parents	Viser le partenariat intersectoriel	Avoir l'engagement du réseau scolaire	Avoir les conditions requises
Atelier/conférence parents			
<ul style="list-style-type: none"> <li>• Adapter le contenu aux besoins des parents. Par exemple, la conférencière réajuste le contenu aux besoins immédiats des participants et répond souvent sur place à leurs préoccupations individuelles.</li> </ul>			<ul style="list-style-type: none"> <li>• Présenter les ateliers/conférence dans différents lieux du quartier et ainsi assurer un service de proximité aux familles.</li> <li>• Présenter une formule accessible aux parents, par exemple, personnaliser la sollicitation des parents, organiser l'activité le samedi en matinée, avoir un accueil flexible et chaleureux (offrir le café et la collation), accueillir aussi la fratrie, offrir le service de halte-garderie sur place, etc.</li> <li>• Utiliser les évaluations écrites et verbales de l'activité pour l'ajuster aux besoins des participants.</li> <li>• Faire la promotion de cette activité en utilisant le matériel de l'année précédente, par exemple, les photos.</li> </ul>
L'heure du conte à l'école			
<ul style="list-style-type: none"> <li>• Faciliter la participation des parents et de la fratrie.</li> <li>• Présenter l'activité aux parents en précisant qu'elle est informelle ou que l'enfant ne sera pas évalué.</li> </ul>		<ul style="list-style-type: none"> <li>• Permettre aux enfants de se familiariser avec l'école, les casiers dans le corridor, la bibliothèque, la cloche qui sonne, l'interphone, le gymnase, etc., en l'offrant à l'école lors d'une journée pédagogique, le soir dans la semaine ou durant les heures de classe.</li> <li>• Prévoir la présence du personnel de l'école au moment de l'activité (directrice, enseignantes, service de garde scolaire) pour l'accueil des familles.</li> <li>• Inclure dans cette pratique la visite de l'école sans oublier les locaux de la maternelle.</li> <li>• Jumeler les enfants qui ne fréquentent pas encore l'école aux enfants de la maternelle.</li> </ul>	<ul style="list-style-type: none"> <li>• Inviter les familles à cette activité au moment de l'admission de l'enfant à l'école.</li> </ul>

## 6. L'ANALYSE DESCRIPTIVE DES PRATIQUES EN TRANSITION CHOISIES PAR LES CONCERTATIONS

LES CONDITIONS GAGNANTES			
Donner une place aux parents	Viser le partenariat intersectoriel	Avoir l'engagement du réseau scolaire	Avoir les conditions requises
Démarrage de l'instance sur la transition			
<ul style="list-style-type: none"> <li>• Solliciter les parents et les réseaux impliqués dans la transition vers l'école afin d'obtenir une vision complète des besoins des enfants et des parents du quartier.</li> <li>• Utiliser un questionnaire pour mieux connaître les besoins des parents et des partenaires en axant les questions principalement sur les besoins des parents.</li> </ul>	<ul style="list-style-type: none"> <li>• Profiter de l'impulsion du moment si le sujet de la transition de qualité est déjà intégré au plan de quartier et que les partenaires sont mobilisés.</li> </ul>	<ul style="list-style-type: none"> <li>• Demander le soutien de la Table de quartier pour inviter la CS et les écoles à se joindre à la concertation.</li> </ul>	<ul style="list-style-type: none"> <li>• Pour garder les partenaires mobilisés, les informer à chaque étape du projet.</li> <li>• Recruter de nouveaux partenaires de la concertation par l'intermédiaire de la direction de son organisation (souvent la Table de quartier) ou par les membres/partenaires d'influence.</li> <li>• S'assurer que l'instance offre un espace qui permet le dialogue, où il est possible de nommer et de traiter des préjugés dans le respect, d'échanger sans crainte et d'établir le lien de confiance entre les partenaires.</li> </ul>
Rencontre des partenaires autour de la transition			
	<ul style="list-style-type: none"> <li>• Diffuser l'invitation dans chaque réseau concerné par la transition sur le territoire.</li> </ul>	<ul style="list-style-type: none"> <li>• Considérer d'abord les disponibilités des écoles, afin de faciliter la participation de ces acteurs clés.</li> <li>• Organiser la rencontre en août, car les directions des écoles sont déjà au travail et qu'elles sont un peu plus disponibles (les enseignantes et les élèves ne sont pas encore à l'école).</li> </ul>	<ul style="list-style-type: none"> <li>• Construire le contenu d'une activité récurrente en utilisant les besoins dégagés l'année précédente. Avoir un comité consacré spécifiquement à l'organisation de cette activité.</li> <li>• Aux activités, prévoir la présence des chercheuses dans le domaine.</li> <li>• Présenter un contenu axé sur la pratique.</li> <li>• S'il y a un fort réseau d'acteurs anglophones sur le territoire, organiser l'activité en anglais.</li> <li>• Si le but de la rencontre est la création d'un outil, les napperons plastifiés sur la transition, par exemple, s'assurer que l'outil :             <ul style="list-style-type: none"> <li>+ correspond aux réalités du quartier par son contenu et par sa forme;</li> <li>+ sera utilisé par tous les partenaires;</li> <li>+ dispose d'autocollants qui contiennent de l'information pour les parents dans les différentes langues;</li> <li>+ ne nécessite pas de mises à jour.</li> </ul> </li> </ul>

# 6. L'ANALYSE DESCRIPTIVE DES PRATIQUES EN TRANSITION CHOISIES PAR LES CONCERTATIONS

## 6.7 LES RETOMBÉES

**Quelles sont les retombées des différents types de pratiques selon les concertations rencontrées?** Les témoignages recueillis permettent de constater que les retombées concernent soit l'enfant, le parent, le partenariat des acteurs locaux ou l'école. Le tableau suivant présente des exemples issus d'expériences concrètes.

**Tableau 10 : Exemples de retombées rapportées par type de pratique**

LES RETOMBÉES			
Enfant	Parent	Partenariat des acteurs locaux	École
<b>Atelier/camp préparatoire à la maternelle</b>			
<ul style="list-style-type: none"> <li>Les enfants sont outillés pour vivre de façon harmonieuse la transition vers l'école et amorcer plus facilement la rentrée scolaire.</li> <li>Les enseignantes observent que les enfants qui ont participé au camp sont plus à l'aise à l'école, et ce, dès la première journée.</li> </ul>	<ul style="list-style-type: none"> <li>Les parents se sentent accompagnés, informés, outillés et soutenus.</li> <li>Ils sont fiers d'avoir participé aux ateliers avec leur enfant.</li> </ul>	<ul style="list-style-type: none"> <li>L'école est partie prenante, proactive et engagée dans l'organisation de toutes les phases du projet avec les partenaires et avec les parents.</li> <li>La pratique ponctuelle d'une durée d'une semaine s'est transformée en démarche continue dans l'année, ce qui a permis tant aux partenaires qu'aux parents d'établir des liens entre eux.</li> <li>C'est un travail collectif qui demande la concertation des acteurs et qui, en même temps, la renforce.</li> </ul>	<ul style="list-style-type: none"> <li>Les enseignantes apprécient cette démarche, car elle permet de faciliter l'intégration des enfants dans la classe.</li> </ul>
<b>Outil de passage à l'école</b>			
<ul style="list-style-type: none"> <li>La démarche a créé un filet de sécurité autour de l'enfant pour lui permettre de réussir sa transition vers l'école.</li> <li>Des enfants ayant des besoins particuliers sont connus et pris en charge dès leur entrée à l'école.</li> <li>Cette pratique a permis une entrée réussie à l'école pour un nombre important d'enfants, tout en nécessitant peu de moyens financiers.</li> </ul>	<ul style="list-style-type: none"> <li>La participation des parents à la démarche leur donne l'occasion de parler de leur enfant, de le présenter aux enseignantes et de transmettre l'outil qui facilitera son intégration à l'école.</li> <li>L'outil de passage a permis aux intervenantes des différents réseaux d'entrer en relation avec les parents et de les accompagner dans la démarche de transition.</li> </ul>	<ul style="list-style-type: none"> <li>La démarche a permis de créer une communauté : elle a fait disparaître le travail en vase clos et a décloisonné les actions des partenaires et de leurs réseaux.</li> <li>Cette démarche a permis d'établir un lien de confiance entre les partenaires, en ouvrant, par exemple, les portes de l'école pour la réalisation de diverses activités concertées favorisant la transition vers l'école.</li> <li>Cette démarche assure une continuité dans les relations entre les intervenantes des SGÉE et des écoles ainsi que la continuité de l'accompagnement des familles.</li> </ul>	<ul style="list-style-type: none"> <li>Les éducatrices et les enseignantes apprécient cet outil. Lorsque le document d'autorisation de contact avec les SGÉE est signé par le parent avant la rentrée scolaire, les enseignantes peuvent communiquer plus tôt avec les SGÉE, parce qu'elles n'ont pas à attendre à septembre pour demander l'autorisation aux parents.</li> <li>Cette pratique permet aux enseignantes de prendre connaissance des forces et des difficultés des enfants.</li> <li>La réception des outils de passage à l'école facilite la gestion de classe, ainsi que la préparation des activités d'adaptation des élèves, et permet de gagner du temps pour intervenir adéquatement avec l'enfant en difficulté dès le début de l'année scolaire.</li> </ul>



## 6. L'ANALYSE DESCRIPTIVE DES PRATIQUES EN TRANSITION CHOISIES PAR LES CONCERTATIONS

LES RETOMBÉES			
Enfant	Parent	Partenariat des acteurs locaux	École
Atelier/conférence parents			
	<ul style="list-style-type: none"> <li>• Les ateliers permettent de sensibiliser les parents à l'importance d'accompagner leurs enfants pour une rentrée scolaire réussie.</li> <li>• Les parents trouvent que les outils présentés sont pratiques, accessibles et utiles.</li> <li>• Ils ont davantage confiance en eux et en l'école; ils se sentent donc plus rassurés.</li> <li>• Les parents mentionnent dans les évaluations qu'ils ont plus de connaissances sur le système scolaire québécois, les modalités d'inscription à l'école, le programme de l'école, l'apprentissage par le jeu, etc.</li> <li>• L'atelier sur le système scolaire québécois permet de situer les parents non seulement par rapport à la première transition scolaire, mais également par rapport à d'autres transitions qui concernent leurs enfants plus âgés et eux-mêmes.</li> </ul>	<ul style="list-style-type: none"> <li>• La récurrence et l'appréciation positive de cette activité a facilité son organisation annuelle, la rendant efficace et rapide, et ce, tant en ce qui concerne le rôle des partenaires que l'investissement en temps et en ressources.</li> </ul>	
L'heure du conte à l'école			
<ul style="list-style-type: none"> <li>• Permet à l'enfant de vivre son premier contact avec l'école d'une manière plaisante et paisible, car il est accompagné par ses parents, sa fratrie, son éducatrice et son groupe d'amis du SGÉE. C'est un contexte rassurant pour l'enfant.</li> <li>• Elle est organisée avant la rentrée, souvent en hiver après l'admission, mais avant la Bienvenue à la maternelle, favorisant ainsi la transition graduelle de l'enfant.</li> <li>• C'est la première rencontre entre la plupart des enfants. Ils se reconnaissent par la suite lors de l'activité Bienvenue à la maternelle ou à la rentrée, leur intégration en est facilitée.</li> <li>• Cette pratique permet de joindre un grand nombre d'enfants.</li> </ul>	<ul style="list-style-type: none"> <li>• C'est une activité qui permet à la famille d'entrer dans l'école pour la première fois, dans un contexte ludique, sans stress.</li> <li>• C'est un bon souvenir pour la famille, un souvenir qui renforce sa confiance envers l'école.</li> </ul>	<ul style="list-style-type: none"> <li>• Permet aux éducatrices des SGÉE et aux intervenantes en petite enfance d'entrer dans l'école, c'est-à-dire d'avoir un premier contact avec l'école.</li> </ul>	<ul style="list-style-type: none"> <li>• La direction de l'école est satisfaite, car elle facilite la transition des futurs élèves et de leurs familles.</li> </ul>

## 6. L'ANALYSE DESCRIPTIVE DES PRATIQUES EN TRANSITION CHOISIES PAR LES CONCERTATIONS

LES RETOMBÉES			
Enfant	Parent	Partenariat des acteurs locaux	École
Démarrage de l'instance sur la transition			
	<ul style="list-style-type: none"> <li>• Avoir le portrait actuel des activités en transition offertes dans le quartier permet à la concertation de commencer sur une base solide et ainsi de satisfaire les besoins des parents.</li> </ul>	<ul style="list-style-type: none"> <li>• La convergence des besoins des parents cernés par les différents partenaires a facilité la planification concertée en transition. Par exemple, l'instance de concertation soutiendra les parents selon 3 thèmes :               <ul style="list-style-type: none"> <li>+ le système scolaire québécois;</li> <li>+ les attentes de l'école;</li> <li>+ la préparation de l'enfant à l'école.</li> </ul> </li> <li>• Les partenaires ont intégré le temps consacré à la démarche dans leurs tâches de travail.</li> </ul>	
Rencontre des partenaires autour de la transition			
		<ul style="list-style-type: none"> <li>• Cette rencontre permet de développer une culture du partage des connaissances à l'échelle du territoire, de créer ou de renforcer des liens professionnels et de réseauter.</li> <li>• Les réseaux de partenaires sont plus engagés dans la transition à la suite de l'activité.</li> <li>• Une rencontre bien réussie favorise la poursuite de la participation d'une majorité de participantes l'année suivante.</li> </ul>	

# 6. L'ANALYSE DESCRIPTIVE DES PRATIQUES EN TRANSITION CHOISIES PAR LES CONCERTATIONS

## 6.8 LES APPRENTISSAGES

**Qu'est-ce que les concertations ont appris sur la transition vers l'école avec la réalisation de leur pratique?**

Les divers apprentissages sont regroupés selon qu'ils concernaient les parents, le partenariat, le milieu scolaire ou les conditions de mise en œuvre. Le tableau suivant présente les apprentissages en fonction de ces 4 catégories.

**Tableau 11 : Apprentissages sur la transition ressortis lors de l'analyse**

LES APPRENTISSAGES			
Parents	Partenariat	École	Conditions de mise en œuvre
<ul style="list-style-type: none"> <li>• Il faut réellement accueillir les parents, être à l'écoute, les rassurer. Il ne faut pas seulement les informer et leur exprimer les attentes de l'école.</li> <li>• C'est important de toujours impliquer les parents dans le processus de la transition : il faut qu'ils y croient et qu'ils s'y engagent.</li> <li>• Beaucoup de parents ne connaissent pas le système scolaire québécois et les attentes de l'école.</li> <li>• Le parent considère l'école comme un milieu d'enseignement crédible et important, donc il adhère facilement à la démarche.</li> <li>• Il faut accompagner les parents, car ils se trouvent dans un contexte de vie complètement différent de celui de leur pays d'origine.</li> <li>• C'est gagnant pour les familles d'avoir une activité informelle avant le début de la maternelle, car elle permet de rassurer les parents et les enfants.</li> <li>• Prévoir plusieurs types d'accompagnement pour créer un environnement favorable à la transition des enfants et des parents.</li> <li>• L'accompagnement des parents démunis est essentiel mais il s'agit d'une démarche complexe.</li> </ul>	<ul style="list-style-type: none"> <li>• Chaque partenaire a sa façon de faire; il faut trouver une entente commune.</li> <li>• Il faut une volonté et un engagement réels des différents partenaires, malgré le changement fréquent de personnel.</li> <li>• Le Camp fait partie d'un continuum d'accompagnement des enfants et de leurs familles et il faut faire le lien avec les actions réalisées avant et après le Camp.</li> <li>• C'est important d'avoir des intervenantes compétentes et qualifiées, car beaucoup de familles (du quartier) présentent de lourdes problématiques.</li> <li>• Il faut respecter les différents rythmes et cultures de travail des partenaires.</li> <li>• C'est important de créer des ponts entre les différents milieux, de favoriser la communication.</li> <li>• Il faut saisir toutes les occasions pour susciter la collaboration.</li> <li>• Il faut sensibiliser le plus grand nombre d'acteurs, surtout des acteurs clés de la transition, et favoriser leur collaboration pour assurer de réelles répercussions de la démarche dans le quartier.</li> <li>• Il nous faut arrimer les différents programmes des partenaires, surtout du réseau de la santé et des services sociaux ainsi que du réseau scolaire, puisqu'ils ont des ressources spécialisées.</li> <li>• La collaboration étroite des membres et partenaires lors de la réalisation d'un projet permet de renforcer les liens entre eux.</li> <li>• Si les partenaires sont réellement engagés, les investissements financiers permettant de réaliser l'activité sont plus faciles à obtenir.</li> <li>• Il faut favoriser une vision et un langage communs pour faire le lien entre les 2 programmes éducatifs (SGÉE et écoles).</li> <li>• La richesse est aussi dans la diversité; il faut avoir différentes façons d'agir auprès des familles.</li> <li>• Il est bénéfique pour les acteurs de réserver et de partager un espace/temps de réflexion collective.</li> <li>• Il faut considérer les besoins qui ont été nommés pendant l'activité pour continuer avec efficacité et efficience le travail de la concertation.</li> </ul>	<ul style="list-style-type: none"> <li>• C'est un grand avantage pour une concertation de connaître au moins la direction d'une école. Elle pourrait faciliter le contact avec les autres directions d'école.</li> <li>• La réussite de la mise en place de la pratique de transition dépend du leadership de la direction de chaque école.</li> <li>• Une bonne collaboration avec l'école et avec la CS a un effet positif et majeur sur la démarche de transition vers l'école.</li> <li>• La transmission de messages rassurants par la direction aux parents est importante lors des activités de bienvenue à l'école.</li> </ul>	<ul style="list-style-type: none"> <li>• C'est important de bien planifier et de prévoir suffisamment de temps pour recruter les familles.</li> <li>• Il faut réajuster chaque année les moyens utilisés pour faire la promotion des activités et pour recruter les familles.</li> <li>• C'est important d'avoir un comité, une structure formelle, une coordination qui mobilise chaque année les partenaires sur la démarche, et de maintenir des liens de collaboration vivants.</li> </ul>

## 7. LES CONSTATS ET LA CONCLUSION

Les entrevues réalisées auprès des 29 concertations locales en petite enfance ont été une riche source d'information sur l'état de situation en première transition scolaire à Montréal entre 2017 et 2018. Elles ont permis de dégager plusieurs constats importants. Afin d'illustrer la cohérence entre le travail d'analyse de cette recension et le Guide, ces constats sont présentés sous les 4 dimensions caractéristiques d'une première transition scolaire de qualité :

- La reconnaissance de la place prépondérante des parents
- Le travail en partenariat
- Les conditions requises (temps et ressources)
- La personnalisation de la transition pour les enfants ayant des besoins particuliers

### La reconnaissance de la place prépondérante des parents

- La presque totalité (96 %) des pratiques actuelles de transition vers l'école considérées de qualité par les concertations en petite enfance visent les parents. Près de la moitié (48 %) de ces pratiques sont destinées aux enfants vivant dans divers contextes de vulnérabilité, alors que 17 % des pratiques touchent les enfants en général<sup>5</sup>.
- 79 % des concertations en petite enfance de l'île de Montréal offrent aux parents avant la rentrée scolaire des activités ciblées formelles et informelles concernant la transition vers l'école de leur enfant.
- L'importance de la place des parents dans le processus de transition de leur enfant a émergé dans chaque catégorie (les intentions, les conditions gagnantes, les retombées et les apprentissages) des 6 types de pratiques analysées.
- Les concertations mentionnent à plusieurs reprises les enjeux liés à la collaboration avec les parents dans la démarche entourant l'outil de passage à l'école, particulièrement pour les enfants ayant des besoins particuliers. Par exemple, plusieurs parents ne donnent pas l'autorisation de transmettre entre des organisations les renseignements personnels de leur enfant, par crainte qu'il soit étiqueté lors de la rentrée scolaire.

### Le travail en partenariat

- Les SGÉE et les écoles participent aux instances de concertation en petite enfance respectivement dans une proportion de 93 % et 76 %. Les SGÉE et les écoles sont présents dans toutes les concertations qui travaillent d'une façon formelle sur la transition (19 des 29 concertations). Pourtant, ces 2 réseaux sont les plus sollicités par les concertations qui souhaitent une plus grande présence en nombre et en implication de ces réseaux, puisqu'il s'agit des acteurs clés de la transition.
- Les organismes communautaires ainsi que le réseau de la santé et des services sociaux sont présents dans toutes les concertations rencontrées (29).
- 90 % des concertations ont comme membre la bibliothèque municipale.
- La sensibilisation et la mobilisation des acteurs de la transition sont des activités fréquentes dans les concertations. Dans la grande majorité des cas (81 %), ce travail est assuré par la coordination de la concertation.
- Les acteurs les plus impliqués dans les pratiques déclarées de qualité sont les organismes communautaires famille, suivi des écoles et des SGÉE.
- 43 % des pratiques actuelles de transition vers l'école considérées de qualité par les concertations en petite enfance ciblent les organisations et les réseaux de partenaires<sup>6</sup>.

<sup>5</sup> Les pratiques ciblent plus d'un type de public.

<sup>6</sup> Idem.

## 7. LES CONSTATS ET LA CONCLUSION

### Les conditions requises (temps et ressources)

- En 2017 et en 2018, la grande majorité (86 %) des concertations en petite enfance de Montréal ont contribué avec leurs membres et leurs partenaires à la mise en place de pratiques de transition vers l'école sur leur territoire.
- Au total, dans l'année 2018, 19 concertations sur les 29 rencontrées travaillaient d'une façon formelle à la transition, ce qui correspond aux 2/3 des concertations de Montréal.
- 41 % des concertations ont une ressource consacrée à la transition. Il s'agit souvent de la coordination de la concertation. Dans toutes les concertations rencontrées, le sujet de la transition fait partie d'un plan de travail qui couvre également d'autres thématiques.
- Ce sont surtout les membres de la concertation qui libèrent du personnel ou qui assignent du personnel supplémentaire pour planifier et organiser des activités de transition.
- La grande majorité (83 %) des pratiques actuelles de transition vers l'école considérées de qualité par les concertations en petite enfance ont lieu dans la période après l'admission à l'école, souvent entre le mois de février et de juin. La période après la rentrée n'est presque pas couverte par les actions déclarées.

### La personnalisation de la transition pour les enfants ayant des besoins particuliers

- L'organisation de la rencontre intersectorielle pour soutenir la transition d'un enfant ayant des besoins particuliers et la création d'un plan de services individualisé se fait directement par les différents réseaux, sans intervention particulière de la concertation.

C'est la dimension pour laquelle la concertation en petite enfance est la moins impliquée sur le terrain.

### La conclusion

Le présent document visait à dresser un portrait montréalais du travail concerté et intersectoriel des acteurs locaux pour permettre aux enfants de bénéficier d'une première transition scolaire de qualité. Cette intention a donc naturellement mené le Chantier montréalais Transition vers l'école d'Horizon 0-5 à rencontrer les concertations locales en petite enfance sur l'île de Montréal. Cet état de situation expose les nombreuses réussites inspirantes d'actions vécues dans les quartiers montréalais, ainsi que les défis de la mobilisation et de l'engagement continus des acteurs gravitant autour de la transition. Les témoignages recueillis dans le cadre de cette démarche pourront certainement inspirer les concertations et les différents réseaux concernés par la première transition scolaire de qualité.

Cette recension de pratiques a aussi permis au Chantier de dégager de nombreux constats sur l'état de la transition à Montréal, constats qui amélioreront la compréhension collective des réalités et des expertises locales sur ce thème. De plus, les entrevues ont permis de recueillir les préoccupations et les besoins des acteurs locaux quant à leur travail auprès des familles et auprès de leurs partenaires. Les apprentissages de cette démarche permettront au Chantier d'établir des modalités de soutien et d'accompagnement adéquats des concertations et des réseaux dès la prochaine année, et ce, dans la perspective d'offrir aux enfants montréalais et à leur famille une première transition scolaire de qualité.





# PREMIÈRE TRANSITION SCOLAIRE À MONTRÉAL :

ÉTAT DE SITUATION DANS LE CONTEXTE DES  
CONCERTATIONS LOCALES EN PETITE ENFANCE

## ANNEXE I

### Liste des territoires de concertations en petite enfance à Montréal

La collette de pratiques en transition vers l'école a été effectuée auprès des 29 concertations en petite enfance à Montréal entre 2018 et 2019 sur les territoires suivants :

1. Ahuntsic
2. Anjou
3. Bordeaux-Cartierville
4. Cavendish
5. Côte-des-Neiges
6. Faubourgs
7. Hochelaga-Maisonneuve
8. L'Ouest-de-l'Île (Lac-Saint-Louis, Pierrefonds-Roxboro)
9. Lachine
10. LaSalle
11. Mercier-Est
12. Mercier-Ouest
13. Montréal-Nord
14. Outremont
15. Parc-Extension
16. Peter-McGill
17. Petite-Patrie
18. Plateau-Mont-Royal
19. Pointe-de-l'Île
20. Pointe-Saint-Charles
21. Rivière-des-Prairies
22. Rosemont
23. Saint-Henri/Petite-Bourgogne
24. Saint-Laurent
25. Saint-Léonard
26. Saint-Michel
27. Verdun
28. Ville-Émard/Côte-Saint-Paul
29. Villeray









3. Quelle est la **mission** de votre concertation ?

4. Quels sont présentement les **objectifs/priorités** de votre instance/table ?

5. Qui assume la **coordination de la table** ?

6. Quels **partenaires** y travaillent ?

- SANTÉ, SERVICES SOCIAUX
- SERVICE DE GARDE PETITE ENFANCE
- ORGANISME COMMUNAUTAIRE
- ÉCOLE (DIRECTION, ENSEIGNANTS, SERVICE DE GARDE)
- ORGANISME CULTURE (BIBLIOTHÈQUE)
- MILIEU DES AFFAIRES
- MUNICIPALITÉ
- AUTRES

7. Quels **partenaires souhaiteriez-vous** voir s'ajouter à vous ?

- SANTÉ, SERVICES SOCIAUX
- SERVICE DE GARDE PETITE ENFANCE
- ORGANISME COMMUNAUTAIRE
- ÉCOLE (DIRECTION, ENSEIGNANTS, SERVICE DE GARDE)
- ORGANISME CULTURE (BIBLIOTHÈQUE)
- MILIEU DES AFFAIRES
- MUNICIPALITÉ
- AUTRES

8. Comment est **financée** votre démarche ?

- AE
- SIPPE
- AUTRES :

9. Avez-vous un **sous-comité/dossier permanent** dédié à la **transition** ?

- OUI
- NON

10. Si oui, **qui le coordonne** ?

11. Avez-vous entendu parler du **Guide** pour soutenir une première transition scolaire de qualité ?

- OUI
- NON

## PRATIQUES ACTUELLES

12. Est-ce que votre concertation/membres de la concertation/milieux des acteurs locaux ont contribué à la mise en place des pratiques de transition autour de la rentrée scolaire 2017 ou celle en 2018 ?

OUI

NON

### La reconnaissance de la place prépondérante des parents

Reconnaître que le parent tient une place prépondérante dans l'éducation de son enfant et que l'entrée à l'école est déterminante dans le développement de celui-ci.

13. Offrir aux parents, avant la rentrée scolaire, des activités ciblées formelles et informelles concernant la rentrée.

OUI	NON	CONCERTATION :	MEMBRE(S) DE LA CONCERTATION :	MILIEU(X) :
<input type="radio"/>	<input type="radio"/>			

14. Mettre en place des activités pour les enfants en rapport avec la rentrée scolaire.

OUI	NON	CONCERTATION :	MEMBRE(S) DE LA CONCERTATION :	MILIEU(X) :
<input type="radio"/>	<input type="radio"/>			

15. Offrir du soutien aux parents lors des démarches en lien avec l'admission à l'école.

OUI	NON	CONCERTATION :	MEMBRE(S) DE LA CONCERTATION :	MILIEU(X) :
<input type="radio"/>	<input type="radio"/>			

16. Contribuer à la création d'une lettre de bienvenue et d'information concernant la rentrée scolaire, en tenant compte de la langue maternelle des enfants.

OUI	NON	CONCERTATION :	MEMBRE(S) DE LA CONCERTATION :	MILIEU(X) :
<input type="radio"/>	<input type="radio"/>			

**17.** Fournir aux parents de la documentation pour les aider à préparer leur enfant à vivre cette transition.

OUI	NON	CONCERTATION :	MEMBRE(S) DE LA CONCERTATION :	MILIEU(X) :
<input type="radio"/>	<input type="radio"/>			

**18.** Prendre des moyens pour aller vers les parents faibles lecteurs ou peu scolarisés.

OUI	NON	CONCERTATION :	MEMBRE(S) DE LA CONCERTATION :	MILIEU(X) :
<input type="radio"/>	<input type="radio"/>			

**19.** Contribuer à l'organisation d'une journée portes ouvertes dans les écoles.

OUI	NON	CONCERTATION :	MEMBRE(S) DE LA CONCERTATION :	MILIEU(X) :
<input type="radio"/>	<input type="radio"/>			

**20.** Suggérer aux parents d'aller jouer avec leur enfant dans la cour d'école durant l'été avant la rentrée scolaire.

OUI	NON	CONCERTATION :	MEMBRE(S) DE LA CONCERTATION :	MILIEU(X) :
<input type="radio"/>	<input type="radio"/>			

**21.** Avez-vous contribué (concertation, membres de la concertation, milieux) à la mise en place d'autres pratiques pour soutenir les enfants et leurs familles à vivre une transition scolaire de qualité ?

<input type="radio"/> OUI	<input type="radio"/> NON
---------------------------	---------------------------

**22.** Si oui, lesquelles ?

--

## Le travail en partenariat entre les acteurs de la transition

23. Mettre en place une instance de concertation en lien avec la transition.

OUI  NON

24. Sensibiliser et mobiliser des partenaires ciblés à l'importance des transitions de qualité (recrutement des partenaires/membres).

OUI	NON	CONCERTATION :	MEMBRE(S) DE LA CONCERTATION :	MILIEU(X) :
<input type="radio"/>	<input type="radio"/>			

25. Sensibiliser et mobiliser les partenaires/membres sur les enjeux de la transition à l'école.

OUI  NON

26. Si oui, quels partenaires/membres ?

- SANTÉ, SERVICES SOCIAUX
- SERVICE DE GARDE PETITE ENFANCE
- ORGANISME COMMUNAUTAIRE
- ÉCOLE (DIRECTION, ENSEIGNANTS, SERVICE DE GARDE)
- ORGANISME CULTURE (BIBLIOTHÈQUE)
- MILIEU DES AFFAIRES
- MUNICIPALITÉ
- AUTRES

27. Qui sensibilise et mobilise sur les enjeux de la transition à l'école ?

CONCERTATION :	MEMBRE(S) DE LA CONCERTATION :	MILIEU(X) :

**28.** Planifier annuellement, entre partenaires/membres, les modalités de transition des enfants du territoire.

OUI	NON	CONCERTATION :	MEMBRE(S) DE LA CONCERTATION :	MILIEU(X) :
<input type="radio"/>	<input type="radio"/>			

**29.** Évaluer conjointement les activités de transition vécues et, au besoin, y apporter les ajustements requis.

OUI	NON	CONCERTATION :	MEMBRE(S) DE LA CONCERTATION :	MILIEU(X) :
<input type="radio"/>	<input type="radio"/>			

**30.** Encourager à analyser des pratiques déjà en place dans les milieux des partenaires.

OUI	NON	CONCERTATION :	MEMBRE(S) DE LA CONCERTATION :	MILIEU(X) :
<input type="radio"/>	<input type="radio"/>			

**31.** Planifier des échanges entre le personnel des services de garde 0-5 ans et celui du milieu scolaire sur leur programme respectif afin d'en coordonner la continuité.

OUI	NON	CONCERTATION :	MEMBRE(S) DE LA CONCERTATION :	MILIEU(X) :
<input type="radio"/>	<input type="radio"/>			

**32.** Inviter les enseignants à venir visiter les SGÉE et les éducatrices les écoles.

OUI	NON	CONCERTATION :	MEMBRE(S) DE LA CONCERTATION :	MILIEU(X) :
<input type="radio"/>	<input type="radio"/>			

**33.** Inviter les futurs élèves à participer à une activité à l'école.

OUI	NON	CONCERTATION :	MEMBRE(S) DE LA CONCERTATION :	MILIEU(X) :
<input type="radio"/>	<input type="radio"/>			

**34.** Diffuser, dans les services de garde ou les organismes, les dates et les horaires d'admission dans les écoles du quartier.

OUI	NON	CONCERTATION :	MEMBRE(S) DE LA CONCERTATION :	MILIEU(X) :
<input type="radio"/>	<input type="radio"/>			

**35.** Avez-vous contribué (concertation, membres de la concertation, milieux) à la mise en place d'autres pratiques pour favoriser un plus grand partenariat entre les différents acteurs de la transition ?

<input type="radio"/> OUI	<input type="radio"/> NON
---------------------------	---------------------------

**36.** Si oui, lesquelles ?

### Les conditions requises (temps et ressources)

Est-ce que vous avez travaillé entre partenaires à la mise en place de conditions facilitantes pour la mise en œuvre d'activités de transition, par exemple :

**37.** Désigner une ressource dédiée à la promotion et au suivi des activités de transition.

OUI	NON	CONCERTATION :	MEMBRE(S) DE LA CONCERTATION :	MILIEU(X) :
<input type="radio"/>	<input type="radio"/>			

**38.** Offrir des libérations du personnel (membres/partenaires) pour planifier des activités de transition.

OUI	NON	CONCERTATION :	MEMBRE(S) DE LA CONCERTATION :	MILIEU(X) :
<input type="radio"/>	<input type="radio"/>			



**39.** Assigner du personnel supplémentaire pour soutenir des activités de transition.

OUI	NON	CONCERTATION :	MEMBRE(S) DE LA CONCERTATION :	MILIEU(X) :
<input type="radio"/>	<input type="radio"/>			

**40.** Avez-vous contribué (concertation, membres de la concertation, milieux) au déploiement d'autres conditions facilitantes pour la mise en œuvre d'activités de transition ?

<input type="radio"/> OUI	<input type="radio"/> NON
---------------------------	---------------------------

**41.** Si oui, lesquelles ?

### La personnalisation de la transition pour les enfants ayant des besoins particuliers

La mise à contribution de toutes les personnes qui connaissent l'enfant et la personnalisation des pratiques transitionnelles.

**42.** Solliciter les intervenants de la petite enfance et de la santé pour soutenir les familles dans la préparation de l'admission de leur enfant à l'école.

OUI	NON	CONCERTATION :	MEMBRE(S) DE LA CONCERTATION :	MILIEU(X) :
<input type="radio"/>	<input type="radio"/>			

**43.** Convenir des modalités pour fournir les informations pertinentes visant à souligner les besoins particuliers des enfants lors de l'admission (outil de passage, portfolios...).

OUI	NON	CONCERTATION :	MEMBRE(S) DE LA CONCERTATION :	MILIEU(X) :
<input type="radio"/>	<input type="radio"/>			

**44.** Inviter les différents intervenants œuvrant auprès de l'enfant aux besoins particuliers et ses parents à présenter l'enfant pour établir ses besoins (rencontre intersectorielle).

OUI	NON	CONCERTATION :	MEMBRE(S) DE LA CONCERTATION :	MILIEU(X) :
<input type="radio"/>	<input type="radio"/>			

**45.** Inviter, au besoin, des personnes provenant des associations des communautés culturelles lors des rencontres de présentation des enfants.

OUI	NON	CONCERTATION :	MEMBRE(S) DE LA CONCERTATION :	MILIEU(X) :
<input type="radio"/>	<input type="radio"/>			

**46.** Impliquer le personnel du réseau de la santé dans le soutien aux élèves qu'ils connaissent avant la rentrée scolaire, par exemple lors de l'élaboration d'un plan de services individualisé.

OUI	NON	CONCERTATION :	MEMBRE(S) DE LA CONCERTATION :	MILIEU(X) :
<input type="radio"/>	<input type="radio"/>			

**47.** Impliquer le personnel du réseau de la santé dans le soutien aux élèves qu'ils connaissent, lors de la rentrée des enfants, par exemple participer à la visite à l'école, partage de stratégies.

OUI	NON	CONCERTATION :	MEMBRE(S) DE LA CONCERTATION :	MILIEU(X) :
<input type="radio"/>	<input type="radio"/>			

**48.** Avez-vous contribué à la mise en place d'autres pratiques pour favoriser la contribution des personnes qui connaissent l'enfant, afin de personnaliser sa transition scolaire?

OUI       NON

**49.** Si oui, lesquelles ?

## PRATIQUE ACTUELLE DE LA TRANSITION CHOISIE PAR LA CONCERTATION

50. Avez-vous une pratique actuelle de la transition que vous considérez de qualité et qui fonctionne bien?

OUI

NON

### Description

51. De quelle(s) initiative(s)/pratique(s) concernant la transition à l'école êtes-vous particulièrement fier/fonctionne bien/ a fait ses preuves ? (nom de la pratique)

52. Pouvez-vous détailler votre démarche (pas à pas) ?

53. Quels sont les motifs qui vous ont poussé à privilégier cette pratique ? besoin/intention

54. Pouvez-vous nous fournir la documentation sur votre pratique ?

OUI

NON

55. Si non, pourquoi ?

--

## Partenaires

56. Quels sont les partenaires impliqués dans la réalisation de cette pratique ?

<input type="radio"/> SANTÉ, SERVICES SOCIAUX
<input type="radio"/> SERVICE DE GARDE PETITE ENFANCE
<input type="radio"/> ORGANISME COMMUNAUTAIRE
<input type="radio"/> ÉCOLE (DIRECTION, ENSEIGNANTS, SERVICE DE GARDE)
<input type="radio"/> ORGANISME CULTURE (BIBLIOTHÈQUE)
<input type="radio"/> MILIEU DES AFFAIRES
<input type="radio"/> MUNICIPALITÉ
<input type="radio"/> AUTRES

57. Qui fait quoi ? Rôle de partenaires

<input type="radio"/> SANTÉ, SERVICES SOCIAUX :	
<input type="radio"/> SERVICE DE GARDE PETITE ENFANCE :	
<input type="radio"/> ORGANISME COMMUNAUTAIRE :	
<input type="radio"/> ÉCOLE (DIRECTION, ENSEIGNANTS, SERVICE DE GARDE) :	
<input type="radio"/> ORGANISME CULTURE (BIBLIOTHÈQUE) :	
<input type="radio"/> MILIEU DES AFFAIRES :	
<input type="radio"/> MUNICIPALITÉ :	
<input type="radio"/> AUTRES :	

**58.** Le partenaire le plus impliqué ?

<input type="radio"/> SANTÉ, SERVICES SOCIAUX :	
<input type="radio"/> SERVICE DE GARDE PETITE ENFANCE :	
<input type="radio"/> ORGANISME COMMUNAUTAIRE :	
<input type="radio"/> ÉCOLE (DIRECTION, ENSEIGNANTS, SERVICE DE GARDE) :	
<input type="radio"/> ORGANISME CULTURE (BIBLIOTHÈQUE) :	
<input type="radio"/> MILIEU DES AFFAIRES :	
<input type="radio"/> MUNICIPALITÉ :	
<input type="radio"/> AUTRES :	

**59.** Pourquoi ce partenaire est-il le plus impliqué ?

**Public cible**

**60.** À qui s'adresse votre initiative, pratique ?

<input type="radio"/> ORGANISATION / RÉSEAU	
<input type="radio"/> PARENTS	
<input type="radio"/> TOUS LES ENFANTS	
<input type="radio"/> ENFANTS (HORS RÉSEAU ÉDUCATIF, BESOINS PARTICULIERS, MILIEU DÉFAVORISÉ, ETC.)	
<input type="radio"/> AUTRES, PRÉCISEZ :	

## Nombre

61. Combien des personnes on rejoint cette activité ?

## Période visée (*Guide pour soutenir la première transition scolaire de qualité*)

62. Comment situez-vous cette pratique dans le temps (durée, période)

- AVANT L'ADMISSION À L'ÉCOLE (AOÛT – DÉCEMBRE)
- LORS DE L'ADMISSION À L'ÉCOLE (JANVIER – FÉVRIER)
- APRÈS L'ADMISSION, MAIS AVANT LA RENTRÉE SCOLAIRE (MARS – JUIN)
- AUTOUR DE LA RENTRÉE SCOLAIRE (JUILLET – SEPTEMBRE)
- APRÈS LA RENTRÉE SCOLAIRE (OCTOBRE – NOVEMBRE)
- PRATIQUE TRANSVERSALE
- AUTRES

## Conditions gagnantes/impacts

63. Pourquoi considérez-vous cette pratique comme une pratique de transition de qualité ? / Qu'est-ce qui explique le succès de votre pratique ? / Quels sont les éléments clés ayant permis de vivre cette expérience?

64. Recevez-vous des commentaires (positifs ou négatifs) de votre travail de la part des familles, des organismes ou des partenaires ?

- OUI
- NON

**65.** Si oui, lesquels ?

**66.** Si vous aviez à dire aux autres milieux de concertation les retombées/effets/impacts de la mise en place de vos pratiques (ou projet), quels seraient-ils ?

### **Obstacles/solutions**

**67.** Avez-vous éprouvé des défis/problèmes ou rencontré des obstacles en cours de route ?

OUI

NON

**68.** Si oui, quels éléments ont mis à risque cette pratique ?

**69.** Qu'avez-vous fait pour surmonter ces obstacles ?

**70.** Si vous ne les avez pas surmontés, quelle en est la raison ? / Y a-t-il des obstacles sur lesquels vous n'avez pas de prise ? Pourquoi ?

### Apprentissages

**71.** Qu'avez-vous appris sur la transition vers l'école avec l'implantation de votre pratique ?

### Transférabilité

**72.** Selon vous, est-ce que votre pratique pourrait être utilisée par d'autres instances de concertation ?

OUI

NON

**73.** Si non, pourquoi ?

**74.** Si oui, quels conseils donneriez-vous à quelqu'un qui aimerait utiliser ou s'inspirer de votre pratique ? / Quelles seraient vos recommandations aux autres milieux s'ils voulaient reproduire ce que vous avez fait ?



**75.** Quelles seraient les ressources nécessaires pour y arriver ?

**76.** Que souhaitez-vous pour l'avenir en lien avec votre pratique ? Un besoin ? Un rêve ?

## CLÔTURE

**77.** De quelle(s) façon(s) aimeriez-vous connaître les pratiques de transition des autres quartiers ?

**78.** Quels sont les défis/observations pour lesquels vous aimeriez trouver des solutions ou échanger avec d'autres concertations ?

**79.** Seriez-vous intéressé à ce que le Chantier régional de transition collabore avec vous ?

OUI

NON





