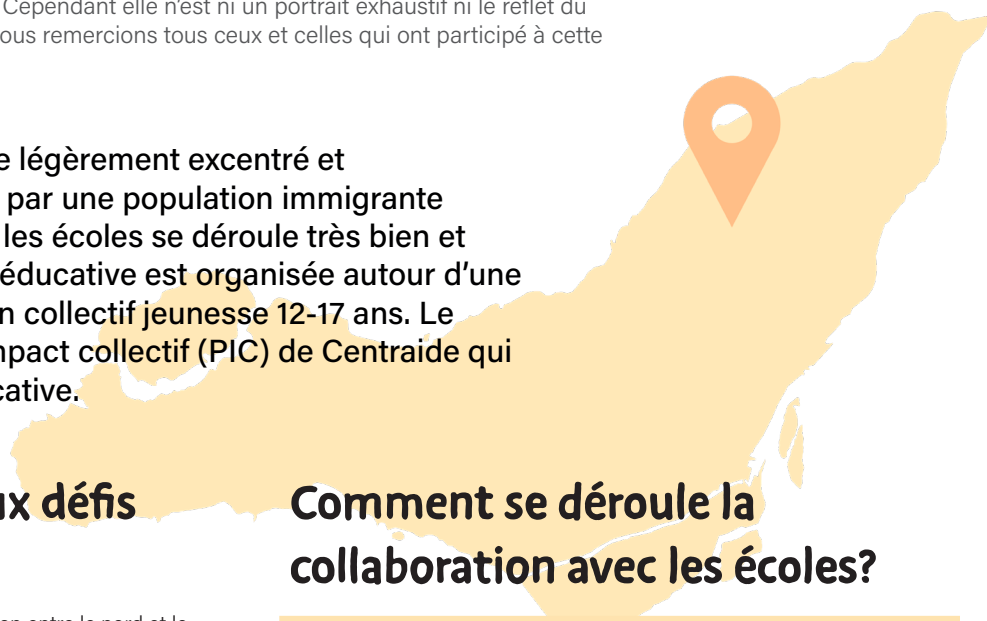




Conversations en réussite éducative : rencontres avec les territoires montréalais **Synthèse des propos des acteurs rencontrés**

Cette fiche présente une synthèse de la conversation tenue le 20 mai 2021 avec certains acteurs du milieu communautaire du territoire de Saint-Léonard. Cependant elle n'est ni un portrait exhaustif ni le reflet du point de vue de tous les acteurs du territoire. Nous remercions tous ceux et celles qui ont participé à cette conversation.

Saint-Léonard est un territoire légèrement excentré et partiellement enclavé, caractérisé par une population immigrante importante. La collaboration avec les écoles se déroule très bien et l'action collective pour la réussite éducative est organisée autour d'une concertation petite enfance et d'un collectif jeunesse 12-17 ans. Le territoire participe à un Projet d'impact collectif (PIC) de Centraide qui inclut un volet sur la réussite éducative.



Quels sont les principaux défis du territoire?

Saint-Léonard est un territoire marqué par une division entre le nord et le sud de l'autoroute 40, qui crée des zones enclavées. On observe aussi une forte présence de populations immigrantes. En matière de défavorisation, la majorité des habitants vivent dans une situation matérielle défavorable, même si on observe des zones plus favorisées. Le territoire a depuis peu, des défis d'insécurité. Aussi, on y dénombre peu de services pour les jeunes de 6 à 12 ans. Le territoire manque d'espace pour les organismes communautaires.

Comment se déroule la collaboration avec les écoles?

Globalement, à Montréal, la qualité de la collaboration école-communauté est inégale. Positive pour 45 % des territoires rencontrés, elle constitue un défi pour 44 % et est variable pour les 11 % restants.

Sur le territoire de Saint-Léonard, la collaboration avec le milieu scolaire est bonne. Les acteurs soulignent une adhésion rapide et profonde ainsi qu'une collaboration optimale entre les acteurs du milieu. Le point d'ancrage de la collaboration est le soutien aux personnes immigrantes par les agents École-Famille-Communauté (EFC).

Comment la mobilisation en réussite éducative est-elle organisée à Saint-Léonard?

L'action collective à Saint-Léonard est organisée autour du Collectif jeunesse pour les 12-17 ans, qui est composé de partenaires variés ayant des objectifs communs. La persévérance scolaire est centrale à ce comité. Pour les plus jeunes, il y a le Comité passage à l'école. Enfin, Saint-Léonard a aussi une concertation en petite enfance financée antérieurement par Avenir d'enfants.

Tableau 1. Exemples d'initiatives concertées

0 - 5 ans (familles)	<ul style="list-style-type: none"> ÉLÉ; Transition vers l'école : comité en place et agente T1 de l'Accueil aux immigrants de l'Est de Montréal (AIEM).
6 - 12 ans (jeunesse)	<ul style="list-style-type: none"> Agents de transition primaire-secondaire T2 : mesure portée par le YMCA du Québec.
13 ans et + (jeunesse)	<ul style="list-style-type: none"> Sans objet.
Parents	<ul style="list-style-type: none"> Agents EFC, portés par l'AIEM, YMCA du Québec et Horizon Carrière et financés par le CSSPI, PIC Centraide et RRM. Projet structurant CSSPI; Coordinations (locale et centralisée sur le territoire du CSSPI) du projet EFC et T2 financées par le CSSPI, RRM et le PIC Centraide.

Note : Ce tableau n'inclut pas toutes les actions en réussite éducative portées par les partenaires du territoire.

Quelles sont les craintes et appréhensions en lien avec la pandémie?

Certains enjeux liés à la pandémie ont été cernés par les participants et participantes :

- un recul du développement du langage des tout-petits;
- des parents en détresse qui ne vont pas chercher de ressources;
- un repli sur soi du réseau scolaire, où la collaboration n'est pas la priorité.

Et à Montréal?

Régionalement, les conversations ont mené à des constats communs :

- L'accentuation d'enjeux déjà existants;
- La nécessité de se pencher sur la gestion des écrans et la littératie numérique;
- Le repositionnement vers les besoins de base;
- La fragilisation de la santé mentale des jeunes, mais aussi du personnel dans un contexte de pénurie de main-d'œuvre;
- La hausse des besoins en accompagnement individuel;
- L'éloignement encore plus grand de la population plus fragile.

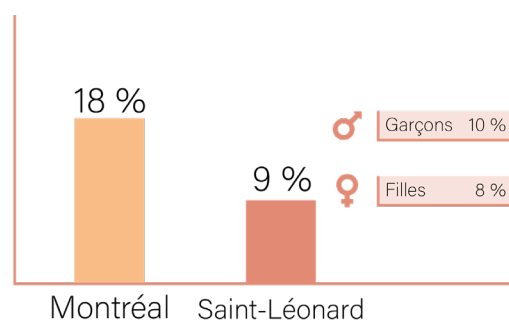
Quelques données

Cinq indicateurs ont été sélectionnés afin de permettre la poursuite des discussions et des réflexions autour de la réussite éducative des jeunes. La présentation de chaque indicateur sélectionné inclut le taux du territoire, la moyenne montréalaise ainsi que le plus bas taux et le plus haut parmi l'ensemble des territoires sociosanitaires.

Tableau 2. Population et familles¹

	Saint-Léonard	Montréal	+ bas %	+ haut %
% population de 0-19 ans	25 %	21 %	10 %	28 %
% 15 ans et + sans diplôme	26 %	17 %	4 %	34 %
% immigration	49 %	34 %	12 %	57 %
% familles avec enfants de 0-17 ans sous le seuil de faible revenu	19 %	16 %	6 %	33 %

Graphique 1. Taux de décrochage²



Taux annuel de sorties sans diplôme ni qualification des écoles secondaires publiques de Montréal et des écoles secondaires publiques du territoire (2018-2019)

¹ Indicateurs démographiques et socioéconomiques, voisinages de Montréal, 2016, Données produites par le service Planification, évaluation et surveillance à la Direction régionale de santé publique du CIUSSS du Centre-Sud-de-l'Île-de-Montréal. Analyses par RRM.

² Taux annuel officiel de sorties sans diplôme ni qualification (décrocheurs) parmi l'ensemble des sortants du secondaire, en formation générale des jeunes, pour les écoles de la région administrative de Montréal (réseau public), cohorte 2018-2019, ministère de l'Éducation et de l'Enseignement supérieur, données au 2020-08-13 (données au bilan 4 de 2018-2019).

À certains endroits, le masculin est utilisé pour alléger le texte.

Les Conversations ont été menées par Réseau réussite Montréal au cours de l'année 2021, auprès de 31 territoires montréalais

Production des fiches : Réseau réussite Montréal, 2022

Pour consulter l'ensemble des fiches : researeussitemontreal.ca