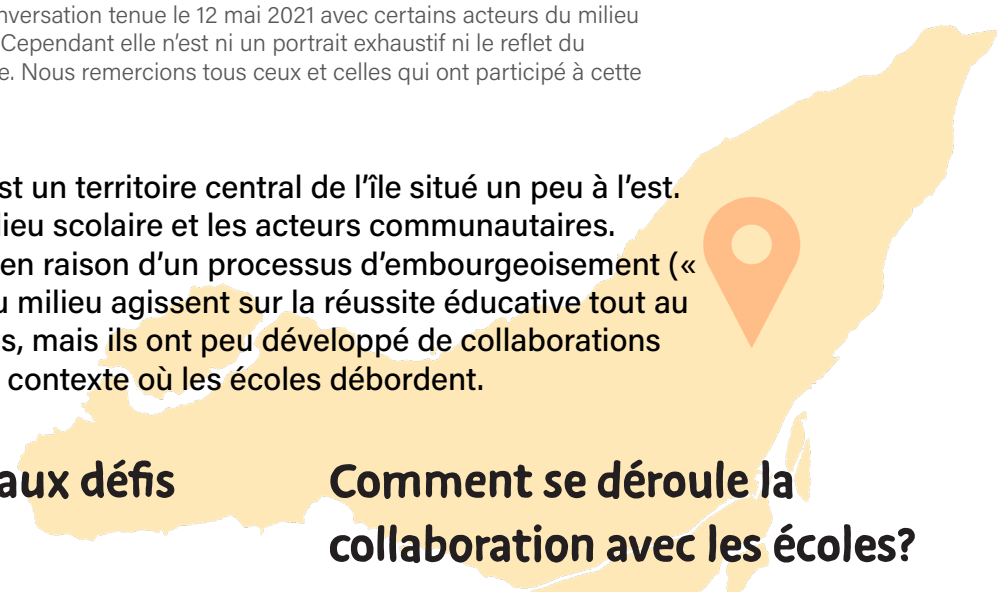




Conversations en réussite éducative : rencontres avec les territoires montréalais **Synthèse des propos des acteurs rencontrés**

Cette fiche présente une synthèse de la conversation tenue le 12 mai 2021 avec certains acteurs du milieu communautaire du territoire de Rosemont. Cependant elle n'est ni un portrait exhaustif ni le reflet du point de vue de tous les acteurs du territoire. Nous remercions tous ceux et celles qui ont participé à cette conversation.

Dense et vaste, **Rosemont** est un territoire central de l'île situé un peu à l'est. L'espace s'y fait rare pour le milieu scolaire et les acteurs communautaires. L'endroit est en transformation en raison d'un processus d'embourgeoisement (« gentrification »). Les acteurs du milieu agissent sur la réussite éducative tout au long du continuum des 0-25 ans, mais ils ont peu développé de collaborations avec le milieu scolaire, dans un contexte où les écoles débordent.



Quels sont les principaux défis du territoire?

Le territoire est caractérisé par trois grands défis :

- Une population monoparentale importante : 37 % de la population est constituée de femmes monoparentales;
- Un territoire central qui s'embourgeoise et qui fait face à des inégalités socioéconomiques;
- Un territoire dense et peuplé où l'espace disponible se fait rare (écoles et organismes).

Comment se déroule la collaboration avec les écoles?

Globalement, à Montréal, la qualité de la collaboration école-communauté est inégale. Positive pour 45 % des territoires rencontrés, elle constitue un défi pour 44 % et est variable pour les 11 % restants.

Dans Rosemont, les acteurs soulignent que les écoles débordent et que les directions sont occupées, donc qu'il est difficile de collaborer. Aussi, les écoles manquent d'espace pour accueillir les organismes communautaires pour des activités. On note que les écoles ne participent pas aux tables de concertation, bien qu'elles soient ouvertes à savoir ce qu'il s'y passe.

Comment la mobilisation en réussite éducative est-elle organisée à Rosemont?

Pour plusieurs porteurs de projets qui visent la persévérance scolaire et la réussite éducative, ce thème fait partie du plan d'action. (Le plan d'action s'est terminé en 2019 et était à renouveler en 2020.) Trois tables sont actives sur ce thème :

1. la Table des 0-5 ans, dont le comité sur la T1 va être amené à se renforcer;
2. la Table des 5-12 ans, pour laquelle un plan d'action va être envisagé; les mesures seront financées par la mesure Milieux de vie favorables jeunesse, enjeu traité : passage primaire-secondaire T2;
3. la Table des 12-25 ans.

En septembre 2022 aura lieu le renouvellement des comités.

Tableau 1. Exemples d'initiatives concertées

0-5 ans (familles)	<ul style="list-style-type: none"> • Comité sur le passage : Porté par l'agente T1 du CSSDM; seulement 1 des 13 écoles est présente; • ÉLÉ : Activités dans les parcs et dans les HLM.
6-12 ans (jeunesse)	<ul style="list-style-type: none"> • Table des 5-12 ans : Le plan d'action va être revu; • Oasis des enfants : Camps de jour à bas prix.
13 ans et + (jeunesse)	<ul style="list-style-type: none"> • Table des 12-25 ans : A créé Go secondaire, site Web interactif pour diminuer l'anxiété face à l'entrée au secondaire. Site régionalisé par RRM; • Projet Mammouth : Axé sur la santé mentale; • Pont entre le CJE et CLE : soutien psychosocial; • Journées d'intégration dans les écoles de métiers : visite des cégeps et préparation à la réalité en semi-présentiel.
Parents	<ul style="list-style-type: none"> • Sans objet.

Note : Ce tableau n'inclut pas toutes les actions en réussite éducative portées par les partenaires du territoire.

Quelles sont les craintes et appréhensions en lien avec la pandémie?

Plusieurs enjeux liés à la pandémie ont été cernés par les participants et participantes :

- Difficultés et retards scolaires;
- Anxiété;
- Isolement des populations;
- Surexposition aux écrans et cyberdépendance;
- Consommation de psychotropes;
- Comportements autodestructeurs;
- Ados réfractaires à l'autorité;
- Hygiène de vie;
- Épuisement de la famille;
- Violence éducative : les parents perdent plus rapidement patience envers les enfants; cris;
- Besoin de répit;
- Retard du langage et retard socioaffectif chez les 0-5 ans.

Et à Montréal?

Régionalement, les conversations ont mené à des constats communs :

- L'accentuation d'enjeux déjà existants;
- La nécessité de se pencher sur la gestion des écrans et la littératie numérique;
- Le repositionnement vers les besoins de base;
- La fragilisation de la santé mentale des jeunes, mais aussi du personnel dans un contexte de pénurie de main-d'œuvre;
- La hausse des besoins en accompagnement individuel;
- L'éloignement encore plus grand de la population plus fragile.

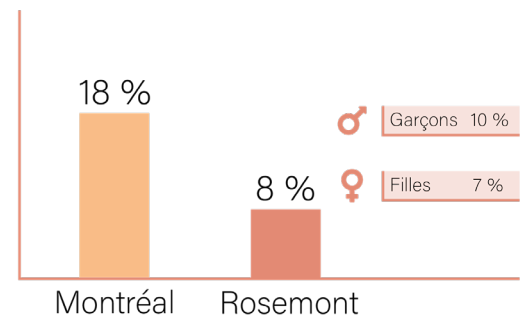
Quelques données

Cinq indicateurs ont été sélectionnés afin de permettre la poursuite des discussions et des réflexions autour de la réussite éducative des jeunes. La présentation de chaque indicateur sélectionné inclut le taux du territoire, la moyenne montréalaise ainsi que le plus bas taux et le plus haut parmi l'ensemble des territoires sociosanitaires.

Tableau 2. Population et familles¹

	Rosemont	Montréal	+ bas %	+ haut %
% population de 0-19 ans	19 %	21 %	10 %	28 %
% 15 ans et + sans diplôme	16 %	17 %	4 %	34 %
% immigration	24 %	34 %	12 %	57 %
% familles avec enfants de 0-17 ans sous le seuil de faible revenu	13 %	16 %	6 %	33 %

Graphique 1. Taux de décrochage²



Taux annuel de sorties sans diplôme ni qualification des écoles secondaires publiques de Montréal et des écoles secondaires publiques du territoire (2018-2019)

¹ Indicateurs démographiques et socioéconomiques, voisinages de Montréal, 2016, Données produites par le service Planification, évaluation et surveillance à la Direction régionale de santé publique du CIUSSS du Centre-Sud-de-l'Île-de-Montréal. Analyses par RRM.

² Taux annuel officiel de sorties sans diplôme ni qualification (décrocheurs) parmi l'ensemble des sortants du secondaire, en formation générale des jeunes, pour les écoles de la région administrative de Montréal (réseau public), cohorte 2018-2019, ministère de l'Éducation et de l'Enseignement supérieur, données au 2020-08-13 (données au bilan 4 de 2018-2019).

À certains endroits, le masculin est utilisé pour alléger le texte.

Les Conversations ont été menées par Réseau réussite Montréal au cours de l'année 2021, auprès de 31 territoires montréalais

Production des fiches : Réseau réussite Montréal, 2022

Pour consulter l'ensemble des fiches : researeussitemontreal.ca