

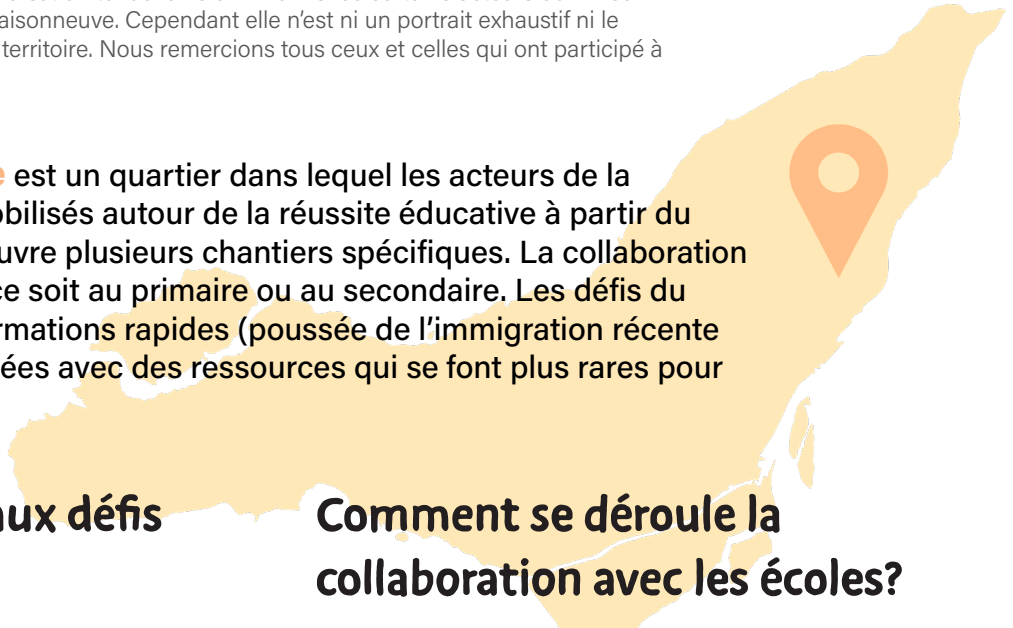


HOCHELAGA- MAISONNEUVE

Conversations en réussite éducative : rencontres avec les territoires montréalais Synthèse des propos des acteurs rencontrés

Cette fiche présente une synthèse de la conversation tenue le 23 avril 2021 avec certains acteurs du milieu communautaire du territoire d'Hochelaga-Maisonneuve. Cependant elle n'est ni un portrait exhaustif ni le reflet du point de vue de tous les acteurs du territoire. Nous remercions tous ceux et celles qui ont participé à cette conversation.

Hochelaga-Maisonneuve est un quartier dans lequel les acteurs de la communauté sont fortement mobilisés autour de la réussite éducative à partir du comité éducation, qui met en œuvre plusieurs chantiers spécifiques. La collaboration avec les écoles est bonne, que ce soit au primaire ou au secondaire. Les défis du quartier concernent ses transformations rapides (poussée de l'immigration récente et embourgeoisement), conjuguées avec des ressources qui se font plus rares pour les organismes.



Quels sont les principaux défis du territoire?

- Le territoire est caractérisé par trois grands défis :
- L'immigration récente, qui est en forte augmentation;
 - L'embourgeoisement;
 - Les écarts : Les besoins des familles vulnérables ne cessent d'augmenter.

Comment se déroule la collaboration avec les écoles?

Globalement, à Montréal, la qualité de la collaboration école-communauté est inégale. Positive pour 45 % des territoires rencontrés, elle constitue un défi pour 44 % et est variable pour les 11 % restants.

Les acteurs de la communauté soulignent que les liens avec les écoles du quartier sont positifs. Les écoles acceptent la présence des intervenants et intervenantes. Les acteurs mentionnent que cette collaboration est positive pour les écoles primaires et secondaire. Ils mentionnent aussi que les équipes-écoles (le personnel enseignant et directions) sont engagées dans cette collaboration.

Comment la mobilisation en réussite éducative est-elle organisée à Hochelaga-Maisonneuve?

Le quartier est historiquement marqué par un fort taux de décrochage qui mobilise les acteurs. L'action en réussite éducative est organisée autour d'un comité éducation, qui fait partie de la table de quartier. Il regroupe environ 30 acteurs provenant à la fois du milieu scolaire (dont le centre de services scolaire de Montréal) et du milieu communautaire (organismes). Au sein de ce comité, il y a divers chantiers en lien avec la réussite éducative :

1. La persévérance scolaire;
2. La transition vers la maternelle;
3. Les adultes apprenants.

Tableau 1. Exemples d'initiatives concertées

0-5 ans (familles)	<ul style="list-style-type: none">• Chantier transition vers la maternelle (financé entre autres par RRM) : diverses activités de passage pour les parents et enfants;• Fête des familles;• Éveil à la lecture.
6-12 ans (jeunesse)	<ul style="list-style-type: none">• La transition entre le primaire et le secondaire (thématique abordée au comité Éducation);• Littératie pour les élèves issus de l'immigration.
13 ans et + (jeunesse)	<ul style="list-style-type: none">• Chantier persévérance scolaire : organise les JPS (capsules pour les 12-17 ans). Réflexion collective pour redéfinir ce chantier;• Activités de passage primaire-secondaire; Groupe communautaire contre la violence.
Parents	<ul style="list-style-type: none">• Chantier adultes apprenants (en remobilisation).

Note : Ce tableau n'inclut pas toutes les actions en réussite éducative portées par les partenaires du territoire.

Quelles sont les craintes et appréhensions en lien avec la pandémie?

Les acteurs d'Hochelaga-Maisonneuve soulignent trois grands enjeux liés à la pandémie qui font très clairement écho aux constats plus larges faits au palier régional :

- La santé mentale des jeunes et du personnel communautaire;
- La fracture numérique;
- L'éloignement des populations avec les fermetures/difficultés d'accès aux milieux habituels : comment rejoindre les familles?

Et à Montréal?

Régionalement, les conversations ont mené à des constats communs :

- L'accentuation d'enjeux déjà existants;
- La nécessité de se pencher sur la gestion des écrans et la littératie numérique;
- Le repositionnement vers les besoins de base;
- La fragilisation de la santé mentale des jeunes, mais aussi du personnel dans un contexte de pénurie de main-d'œuvre;
- La hausse des besoins en accompagnement individuel;
- L'éloignement encore plus grand de la population plus fragile.

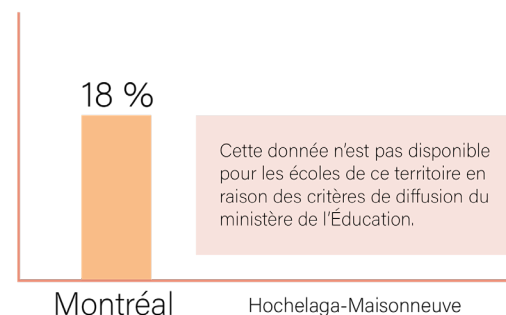
Quelques données

Cinq indicateurs ont été sélectionnés afin de permettre la poursuite des discussions et des réflexions autour de la réussite éducative des jeunes. La présentation de chaque indicateur sélectionné inclut le taux du territoire, la moyenne montréalaise ainsi que le plus bas taux et le plus haut parmi l'ensemble des territoires sociosanitaires.

Tableau 2. Population et familles¹

	Hochelaga-Maisonneuve	Montréal	+ bas %	+ haut %
% population de 0-19 ans	15 %	21 %	10 %	28 %
% 15 ans et + sans diplôme	18 %	17 %	4 %	34 %
% immigration	17 %	34 %	12 %	57 %
% familles avec enfants de 0-17 ans sous le seuil de faible revenu	22 %	16 %	6 %	33 %

Graphique 1. Taux de décrochage²



Taux annuel de sorties sans diplôme ni qualification des écoles secondaires publiques de Montréal et des écoles secondaires publiques du territoire (2018-2019)

¹ Indicateurs démographiques et socioéconomiques, voisinages de Montréal, 2016, Données produites par le service Planification, évaluation et surveillance à la Direction régionale de santé publique du CIUSSS du Centre-Sud-de-l'Île-de-Montréal. Analyses par RRM.

² Taux annuel officiel de sorties sans diplôme ni qualification (décrocheurs) parmi l'ensemble des sortants du secondaire, en formation générale des jeunes, pour les écoles de la région administrative de Montréal (réseau public), cohorte 2018-2019, ministère de l'Éducation et de l'Enseignement supérieur, données au 2020-08-13 (données au bilan 4 de 2018-2019).

À certains endroits, le masculin est utilisé pour alléger le texte.

Les Conversations ont été menées par Réseau réussite Montréal au cours de l'année 2021, auprès de 31 territoires montréalais

Production des fiches : Réseau réussite Montréal, 2022

Pour consulter l'ensemble des fiches : researeussitemontreal.ca