



CHANTIER MONTRÉALAIS

TRANSITION VERS L'ÉCOLE



Pratique +

Outil pour soutenir la qualité de la première transition scolaire

CONTEXTE

Dès la naissance, les enfants vivent plusieurs transitions. Celle qui fait l'objet du présent outil est la transition vécue par les tout-petits lors de leur passage à l'école, soit à la maternelle 4 ou 5 ans. Les enfants peuvent provenir de la maison, des services de garde éducatifs à l'enfance, des haltes-garderies ou des organismes communautaires. La recherche démontre que si cette première transition scolaire est vécue de façon harmonieuse, elle servira d'assise pour les transitions futures. De plus, elle aura un effet sur la motivation et l'engagement de l'enfant à l'école et, par extension, une répercussion sur sa persévérance scolaire et sa réussite éducative¹.

Cette première transition scolaire représente un moment charnière durant lequel l'enfant, la famille, l'école et la communauté s'ajustent les uns aux autres. Pendant cette période d'une durée approximative de 16 mois, qui débute l'année qui précède la rentrée, on tient compte des besoins de l'enfant, de ceux de sa famille et du milieu qui l'accueille. Ainsi, cette démarche concertée de tous les acteurs assure une continuité entre les différents milieux de vie de l'enfant.

Cette description inspirée du Guide pour soutenir la première transition scolaire de qualité¹ met l'accent sur les interactions entre les divers milieux de vie de l'enfant et sur l'importance de planifier cette transition en concertant les milieux concernés. Elle permet de partager la responsabilité de la qualité de la transition entre tous les acteurs des services œuvrant en petite enfance 0-5, les milieux scolaires et la famille. Elle signifie que la première transition scolaire va au-delà de la préparation à l'école de l'enfant, qui est un *processus global, impliquant le développement [de l'enfant] dans différents domaines (moteur, social, affectif, cognitif, langagier) interreliés et qui est largement le résultat des interactions de l'enfant avec son environnement*².

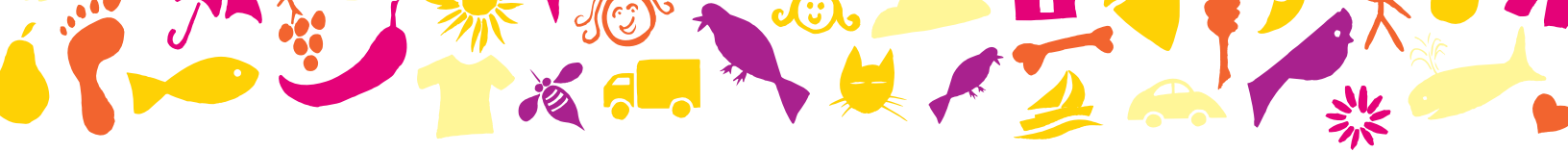
PRÉSENTATION

Voici un outil basé sur les données de la recherche, plus particulièrement sur le Guide pour soutenir la première transition scolaire de qualité¹ et son évaluation³, ainsi que sur l'expertise et la réflexion d'acteurs locaux montréalais concernés par la qualité de la première transition scolaire (écoles, services de garde éducatifs à l'enfance, organismes communautaires famille, institutions de santé et services sociaux, bibliothèques, etc.) **Il s'adresse aux organisations qui travaillent ou envisagent de travailler de façon concertée sur la première transition scolaire, particulièrement au regard de la qualité de cette transition.**

L'outil soutient la réflexion et l'analyse des pratiques de transition réalisées ou en cours de réalisation, dans un premier temps pour avoir un portrait global au sein de la concertation des partenaires et, dans un deuxième temps, pour bonifier les pratiques et maximiser leurs effets sur le terrain. Il peut aussi servir pour soutenir la démarche d'une organisation.



1. Ministère de l'Éducation, du Loisir et du Sport; ministère de la Famille et des Aînés; ministère de la Santé et des Services sociaux, Guide pour soutenir une première transition scolaire de qualité, 2010
2. Ministère de la Famille, Favoriser le développement global des jeunes enfants au Québec : une vision partagée pour des interventions concertées, 2014, 29 p. dans Bouchard, C., Le développement global de l'enfant en contexte éducatif, Montréal, Presses de l'Université du Québec, 2008
3. Les pratiques de transition lors de la rentrée des enfants au préscolaire. Évaluation du Guide pour soutenir une première transition scolaire de qualité. Rapport final de recherche, Gatineau, Québec : Université du Québec en Outaouais et Pavillon du Parc, Ruel, J., Moreau, A. C., Bérubé, A. et April, J., 2015



LES COMPOSANTES DE LA QUALITÉ DE LA PREMIÈRE TRANSITION SCOLAIRE

Voici les composantes essentielles pour une première transition scolaire de qualité :

1. Les 5 moments-clés issus du Guide pour soutenir la première transition scolaire de qualité.
2. Les 4 dimensions de la qualité issues du rapport final de recherche dans le cadre de l'Évaluation du Guide pour soutenir une première transition de qualité.
3. La continuité des liens entre les milieux de vie de l'enfant. Et pour les enfants à besoins particuliers, la continuité des services déjà existants avant l'école.

1. Les 5 moments-clés de la période de 16 mois

| Avant l'admission à l'école | Lors de l'admission à l'école | Après l'admission, mais avant la rentrée scolaire | Autour de la rentrée scolaire | Après la rentrée scolaire |
|-----------------------------|-------------------------------|---|-------------------------------|---------------------------|
| Août-décembre | Janvier-février | Mars-juin | Juillet-septembre | Octobre-novembre |

2. Les 4 dimensions de la qualité

DIMENSION 1

Reconnaissance de la place prépondérante des parents : créer la relation école-famille pour favoriser leur engagement

Exemple de questions pouvant soutenir la réflexion :

- Quelles sont les occasions prévues dans nos pratiques pour donner la place aux parents ? Sont-ils présents à divers moments-clés de la période de 16 mois ?
- Quelles sont les stratégies et les actions proposées dans nos pratiques permettant de joindre tous les parents et les enfants concernés par la transition scolaire ?
- Comment rendre plus accessibles les informations que nous voulons transmettre aux parents ?
- Comment s'adresser aux parents allophones, aux parents faibles lecteurs, etc. ?

DIMENSION 2

Partenariat entre les acteurs de la transition : planifier et partager la responsabilité de la qualité de la transition

Exemple de questions pouvant soutenir la réflexion :

- Quels sont les partenaires de la première transition scolaire de notre concertation ?
- Quels sont les partenaires internes et externes de chaque organisation présente dans la concertation ? [Par exemple : pour une école, le service de garde scolaire est un partenaire interne de l'organisation et les services de garde éducatifs à l'enfance du quartier de l'école sont des partenaires externes de l'organisation]
- Quels sont les partenaires actuellement absents au regard de nos pratiques de transition scolaire ?
- Qu'est-ce que la présence de ces partenaires peut apporter à la qualité de nos pratiques ? À quels moments-clés de la période de 16 mois cette présence est-elle la plus pertinente ?
- Comment sensibiliser/mobiliser/intégrer de nouveaux partenaires ?
- De quelle façon pouvons-nous travailler en concertation/collectivement dans notre communauté ?

DIMENSION 3

Pratiques spécifiques de transition en lien avec les enfants ayant des besoins particuliers : mise à contribution de tous les partenaires concernés par cette transition

Exemple de questions pouvant soutenir la réflexion :

- Quelles sont nos pratiques relativement à la transition scolaire des enfants ayant des besoins particuliers ? Ces pratiques sont-elles présentes à divers moments-clés de la période de 16 mois ?
- Avec quels partenaires de la transition scolaire chacune de ces pratiques sont-elles planifiées ?
- Quelle contribution les partenaires apportent-ils à la transition scolaire des enfants ayant des besoins particuliers ?
- Comment nos pratiques spécifiques favorisent-elles la continuité entre les divers milieux de vie de l'enfant ?

DIMENSION 4

Conditions requises pour la mise en œuvre d'une démarche concertée, planifiée et structurée

Exemple de questions pouvant soutenir la réflexion :

- Quels dispositifs concrets avons-nous mis en place pour soutenir la démarche planifiée de nos pratiques ?
- Avons-nous des ressources financières et humaines consacrées à la transition ?
- Un comité de la première transition scolaire a-t-il été mis sur pied ou avons-nous désigné un porteur de dossier ?
- Avons-nous les capacités de libérer le personnel ?
- Y a-t-il du temps spécifiquement consacré à la transition dans le mandat des partenaires ?
- Comment pouvons-nous bénéficier du soutien des agents de développement pour la première transition scolaire ?

LA DÉMARCHE

Les 3 grilles proposées visent à :

OBTENIR un portrait global des pratiques en première transition scolaire dans votre concertation des partenaires ou sur votre territoire

Grille 1 : Portrait global des pratiques concertées en première transition scolaire

ANALYSER et à bonifier une pratique extraite de votre portrait global

Grille 2 : Analyse et bonification d'une pratique de première transition scolaire

PLANIFIER une pratique à ajouter

Grille 3 : Canevas de planification d'une pratique et exemples de pratiques concertées soutenant une première transition scolaire de qualité



Le Chantier montréalais Transition vers l'école fait partie d'Horizon 0-5, instance de concertation régionale en petite enfance de l'île de Montréal. Horizon 0-5 est un réseau d'acteurs engagés, dans un leadership partagé, à contribuer au mieux-être et à la réussite éducative des enfants montréalais de 0-5 ans par le renforcement de la capacité d'agir ensemble sur le plan régional, en cohérence avec les communautés locales.

Le présent document a été réalisé grâce à un soutien de :



Réseau réussite Montréal