



# ÉTAT DES COLLABORATIONS ENTRE LES ÉCOLES ET LE MILIEU DES AFFAIRES

RÉSULTATS D'UN SONDAGE RÉALISÉ AUPRÈS  
DES DIRECTIONS D'ÉTABLISSEMENT  
DES TROIS COMMISSIONS SCOLAIRES  
FRANCOPHONES MONTRÉALAISES

SEPTEMBRE 2017



Réseau réussite  
Montréal

## **État des collaborations entre les écoles et le milieu des affaires**

© Réseau réussite Montréal – Septembre 2017

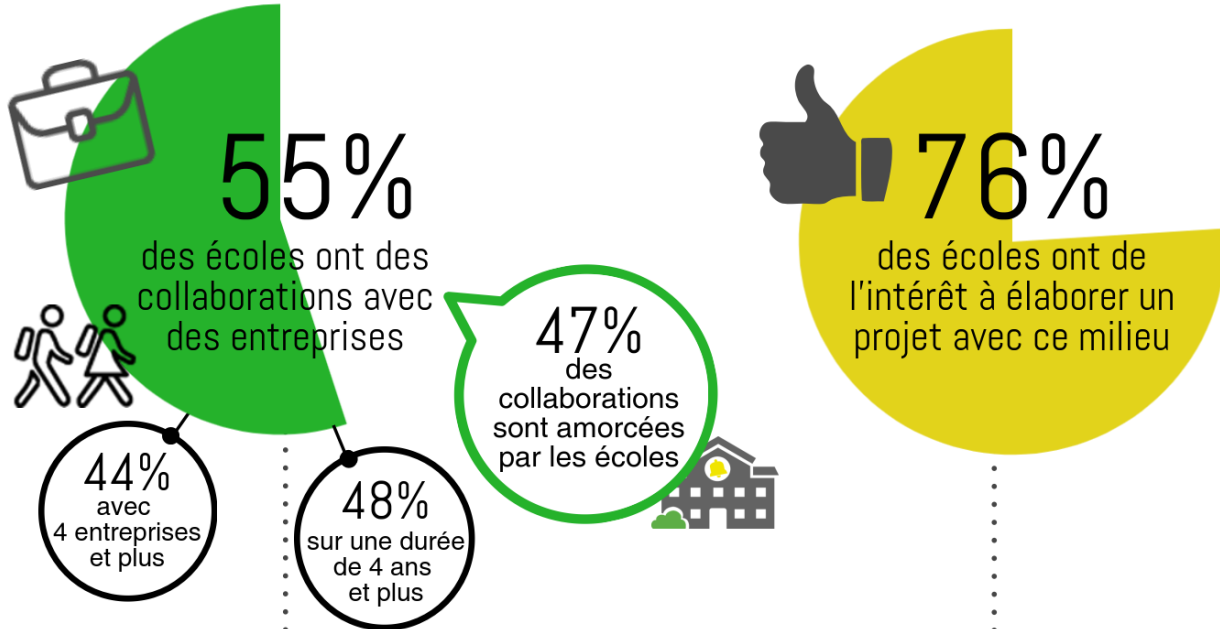
### **Liste des abréviations et acronymes fréquemment utilisés dans ce document**

CÉ	Conseil d'établissement
CIUSSS	Centre intégré universitaire de santé et de services sociaux
CSDM	Commission scolaire de Montréal
CSMB	Commission scolaire Marguerite-Bourgeoys
CSPI	Commission scolaire de la Pointe-de-l'Île
FGA	Formation générale des adultes
FP	Formation professionnelle
OBNL	Organisme à but non lucratif

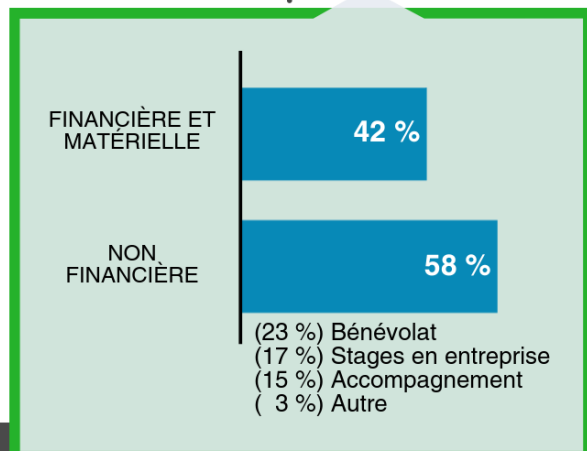
# EN BREF

## ÉTAT DES COLLABORATIONS ENTRE LES ÉCOLES ET LE MILIEU DES AFFAIRES

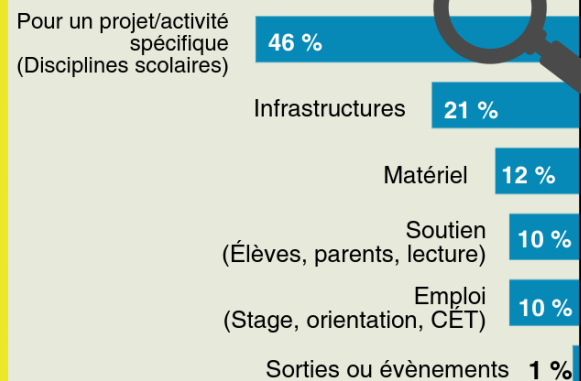
Sondage de Réseau réussite Montréal (2017) réalisé auprès de 190 directions d'école du primaire (n = 138), du secondaire (n = 38), de la formation générale des adultes (n = 11) et de la formation professionnelle (n = 3) des trois commissions scolaires francophones montréalaises. Le taux de participation à ce sondage est de 57 %.



### LES COLLABORATIONS ACTUELLES



### LES BESOINS



# SOMMAIRE

LE SONDAGE.....	5
LES RÉSULTATS.....	6
<b>SECTION 1</b> : LES ÉCOLES QUI ONT DES COLLABORATIONS AVEC LES ENTREPRISES .....	6
Nombre d'entreprises et durée de l'implication.....	6
Type et nature de l'implication.....	7
Classification des organisations collaboratrices.....	8
Début des collaborations.....	10
Projets et initiatives .....	11
Retombées positives.....	14
Initiatives ayant moins bien fonctionné.....	14
<b>SECTION 2</b> : TOUTES LES ÉCOLES.....	15
Intérêt et besoins pour des collaborations futures .....	15
PERSPECTIVES .....	17
ANNEXE .....	18

# LE SONDAGE

## OBJECTIF

Établir un portrait des collaborations existantes entre les entreprises et les écoles du territoire montréalais, et ce, au cours des trois dernières années

## PROCÉDURE

Collecte de données par l'administration d'un sondage en ligne créé sur *SurveyMonkey* comportant 17 questions (en annexe).

## PÉRIODE DE COLLECTE DES DONNÉES

De décembre 2016 à février 2017.

## RÉPONDANTS

Sondage proposé à l'ensemble des directions d'établissement de la Commission scolaire de la Pointe-de-l'Île (CSPI), de la Commission scolaire de Montréal (CSDM) ainsi que de la Commission scolaire Marguerite-Bourgeoys (CSMB). Les établissements des ordres d'enseignement primaire et secondaire, ainsi que de la formation générale des adultes (FGA) et de la formation professionnelle (FP) étaient ciblés par le questionnaire.

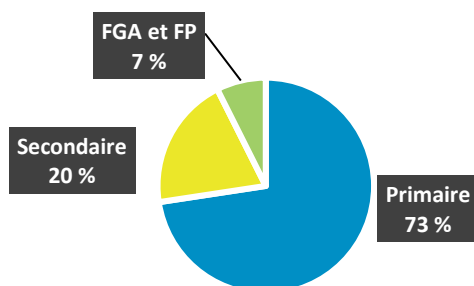
**190 directions d'établissement** ont rempli le sondage, dont 138 au primaire, 38 au secondaire, 11 en formation générale des adultes et 3 à la formation professionnelle. Le taux de participation au sondage est de **57 %**.

La répartition des répondants au sondage, tant par ordre d'enseignement que par commission scolaire, est très semblable à celle de l'ensemble des écoles des trois commissions scolaires.

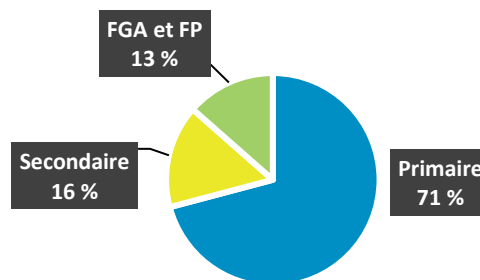
**TABEAU 1 – ÉTABLISSEMENTS PAR COMMISSION SCOLAIRE**

Commission scolaire	n	n %
CSPI	41	22 %
CSDM	96	51 %
CSMB	53	28 %
<b>Total</b>	<b>190</b>	<b>100 %</b>

**FIGURE 1 – ÉTABLISSEMENTS PAR ORDRE D'ENSEIGNEMENT (n = 190)**



**FIGURE 2 – POIDS RÉEL DES ORDRES D'ENSEIGNEMENT AU SEIN DES TROIS COMMISSIONS SCOLAIRES**



<sup>1</sup> La seconde figure présente les données provenant des sites Internet des trois commissions scolaires francophones.

# LES RÉSULTATS

## SECTION 1

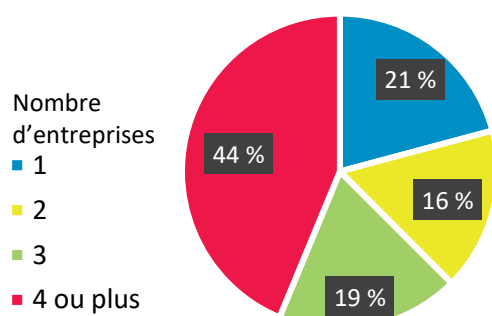
### RÉPONDANTS : LES ÉCOLES QUI ONT DES COLLABORATIONS AVEC LES ENTREPRISES (104 écoles)

Sur les 190 écoles participantes, **55 %** ( $n = 104$ ) ont répondu avoir élaboré des **collaborations ou des liens** avec les entreprises au cours des trois dernières années, alors que 45 % ( $n = 86$ ) n'en ont pas<sup>2</sup>.

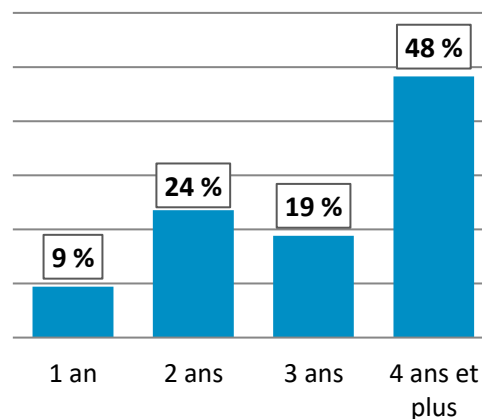
### NOMBRE D'ENTREPRISES ET DURÉE DE L'IMPLICATION

- Près de la moitié des répondants ont affirmé avoir eu des collaborations avec **quatre entreprises et plus** ( $n = 42$ ; 44 %), suivi de 19 % ( $n = 18$ ) pour trois entreprises, 16 % ( $n = 16$ ) pour des collaborations avec deux entreprises et 21 % ( $n = 20$ ) avec une seule.
- De plus, presque la moitié de ces collaborations se sont échelonnées sur une période d'**au moins 4 ans** ( $n = 41$ ; 48 %). Les collaborations se font donc en grande partie sur du long terme et auprès d'une variété d'entreprises.

**FIGURE 3 – NOMBRE D'ENTREPRISES IMPLIQUÉES AU COURS DES 3 DERNIÈRES ANNÉES PAR ÉCOLE**  
( $n = 96$ )



**FIGURE 4 – DURÉE MOYENNE DE L'IMPLICATION DES ENTREPRISES DANS LES ÉCOLES**  
( $n = 85$ )



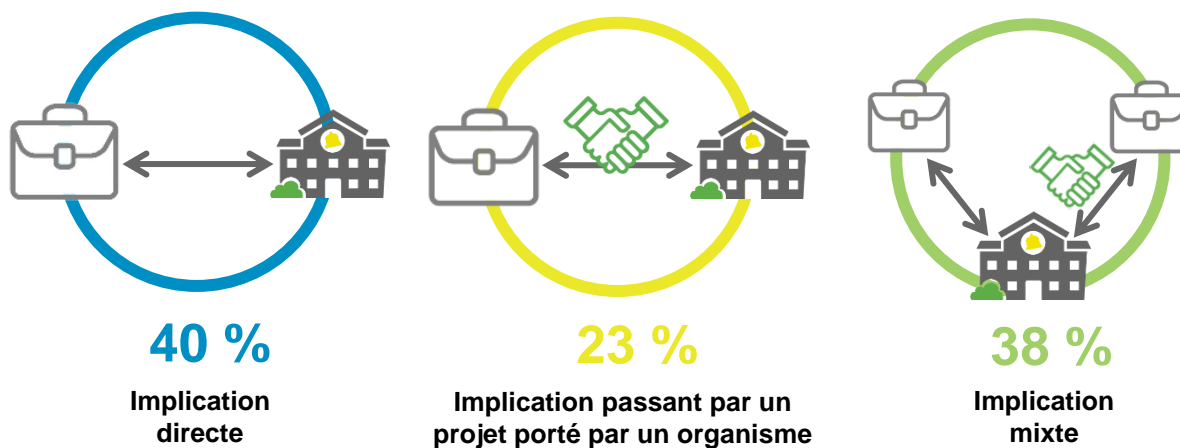
<sup>2</sup> Les données présentées dans le présent document sont arrondies à l'unité.

## TYPE ET NATURE DE L'IMPLICATION

La figure 5 présente les **types d'implication** retrouvés dans les écoles.

- Les collaborations de nature **directe** priment, avec **40 %** du total des collaborations ( $n = 38$ ; il s'agit des implications où la collaboration se réalise directement entre l'entreprise et l'école, sans intermédiaire).
- Les collaborations où **l'implication de l'entreprise passe par un projet porté par un organisme communautaire** représentent 23 % ( $n = 22$ ) du total des collaborations. C'est l'organisme qui assure le lien entre l'entreprise et l'école autour du projet.
- Finalement, **l'implication mixte** (qui consiste, pour une même école, en des collaborations à la fois directes et passant par un organisme intermédiaire) constitue 38 % ( $n = 36$ ) du total.

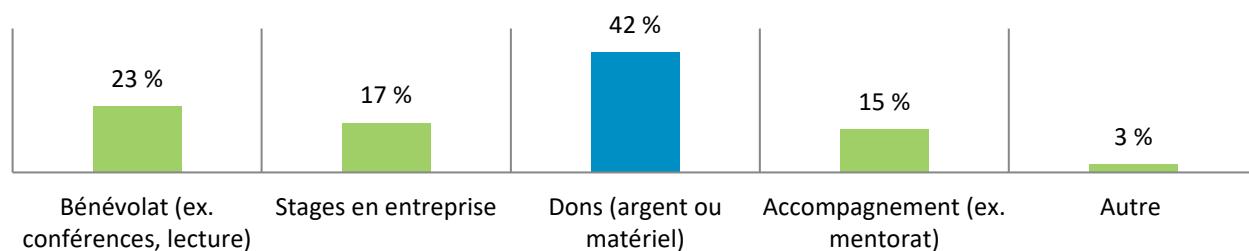
FIGURE 5 – MODÈLES D'IMPLICATION RELEVÉS DANS LES ÉCOLES ( $n = 96$ )



La figure 6 illustre la répartition chez les répondants de **la nature de l'implication des entreprises au sein de leur école**.

- L'implication de nature **financière et matérielle** ( $n = 75$ ) correspond à 42 % des collaborations.
- Une fois mises en commun, les implications autres que **financières ou matérielles (bénévolat  $n = 41$ , 23 %; stages  $n = 31$ , 17 %; accompagnement  $n = 27$ , 15 %; autre  $n = 5$ , 3 %)** s'élèvent à plus de la moitié du total, soit 58 % ( $n = 104$ ).

**FIGURE 6 – NATURE DE L'IMPLICATION DES ENTREPRISES (n = 179)**



La catégorie « autre », quant à elle, regroupe des éléments de réponse assez diversifiés qui n'allaient dans aucune des autres catégories, tels que :

- Aide dans la vente de matériel scolaire, recyclage de produits
- Animation pédagogique
- Activités parascolaires
- Accueil de stagiaires au sein des écoles
- Tarifs préférentiels

## CLASSIFICATION DES ORGANISATIONS COLLABORATRICES

Les écoles étaient ensuite questionnées quant aux entreprises avec qui elles ont eu des collaborations au cours des trois dernières années. Cependant, après avoir effectué l'inventaire des réponses, il a été constaté que plusieurs organisations inscrites ne sont pas des « entreprises » au sens propre. Les différentes organisations inscrites ont donc été catégorisées par type dans le tableau ci-dessous. On observe que 126 entreprises et 87 organismes différents ont été nommés. Les organismes répertoriés à cette question sont ceux porteurs d'un projet qui agissent comme intermédiaires entre les entreprises et les écoles selon le second type d'implication (l'implication de l'entreprise passant par un projet porté par un organisme) présenté à la page 6. La catégorie « non répertorié » regroupe quant à elle les organisations dont il a été impossible de déterminer le type.

**TABLEAU 3 – ORGANISATIONS AYANT DES COLLABORATIONS AVEC LES ÉCOLES**

TYPES D'ORGANISATIONS	NOMBRE
ENTREPRISE	126
ORGANISME	87
ÉTABLISSEMENT SCOLAIRE ET POSTSECONDAIRE	15
FONDATION	5
CIUSSS	4
CPE	1
POLITIQUE	1
<i>NON RÉPERTORIÉ</i>	4
<b>TOTAL</b>	<b>243</b>



- Sur un total de **126** entreprises collaboratrices recensées, **102** entreprises ont collaboré avec **une école**, **7** avec **deux écoles différentes** et **17** entreprises ont collaboré avec **plus de 2 écoles**, soit celles se retrouvant dans le tableau 4. Toutefois, seules les entreprises nommées directement dans le questionnaire ont pu être comptabilisées. Par conséquent, des réponses telles que « restaurants du quartier » ou encore « secteur du tourisme » contiennent probablement plusieurs entreprises distinctes qu'il a été impossible de dénombrer. En ce qui a trait au type d'entreprises, 66% de ces organisations sont de grandes entreprises et 34% sont des PME. Cependant, cette liste ne tient pas compte des succursales, magasins, caisses, franchises, etc., qui ont été regroupés sous une même bannière, puisque les réponses ne contenaient pas toutes cette distinction.
- Pour les organismes, sur un total de **87** organismes différents, **74** ont collaboré avec **une seule école** et **13** avec **deux écoles ou plus**.

**TABLEAU 4 – INVENTAIRE DES ENTREPRISES  
NOMMÉES PAR PLUS DE DEUX ÉCOLES**

Entreprise	Nombre de mentions
Caisse Desjardins	18
Métro	12
Maxi	10
Canadian Tire	9
Hydro-Québec	6
Ubisoft	6
IGA	5
Bombardier	4
Provigo	4
Rona	4
Bureau en gros	3
Gaz Métro	3
Jean Coutu	3
Pharmaprix	3
Suncor	3
Vidéotron	3
Walmart	3
<b>Total</b>	<b>99</b>

**TABLEAU 5 – INVENTAIRE DES ORGANISMES  
NOMMÉS PAR PLUS D'UNE ÉCOLE**

Organisme	Nombre de mentions
Centre Roussin	4
YMCA	4
Montréal relève : Classes Affaires	3
Club des petits déjeuners	3
Le Grand défi Pierre Lavoie	3
Fusion Jeunesse	3
TechnoMontréal	3
Carrefour jeunesse-emploi	2
CCMM	2
Je Réussis	2
Moisson Montréal	2
Perspective Jeunesse	2
Tandem	2
<b>Total</b>	<b>35</b>

## DÉBUT DES COLLABORATIONS

Les données recueillies ont permis de cerner 9 principales façons d'entamer les collaborations avec les entreprises (répertoriées dans le tableau 6).

- La **sollicitation directe de l'école** regroupe les démarches ciblées relatives à un projet, effectuées auprès des entreprises par des personnes reliées au milieu scolaire (membre-école, parent ou élève) de manière directe, sans intermédiaire. Cela peut regrouper des appels téléphoniques, des courriels, des lettres, etc. Cette catégorie, la plus importante, s'élève à 28 % ( $n = 32$ ).
- La **sollicitation par l'entremise d'un contact** ( $n = 22$ ; 19 %) regroupe les réponses mentionnant que les communications ou la mise en relation de l'établissement scolaire avec l'entreprise se sont effectuées par l'intermédiaire d'un contact, d'une « connaissance » au sein de l'entreprise. Ce contact pouvait provenir soit du personnel de l'école, d'un parent, d'un membre du CÉ, soit du personnel enseignant. La collaboration est donc amorcée par l'école dans près de la moitié des cas ( $n = 54$ ; 47 %), que ce soit de manière directe ou grâce à un contact.
- Une catégorie distincte représente la **sollicitation directe venant de l'entreprise**, pour 8 % ( $n = 9$ ).
- Plusieurs répondants ont mentionné que la prise de contact s'est faite par **un projet** ( $n = 8$ ; 7 %), sans spécifier la provenance du projet ni la manière dont s'est effectuée la prise de contact. Une catégorie spécifique a par conséquent été créée en raison du manque d'information. C'est également le cas pour la catégorie **rencontre** ( $n = 6$ ; 5 %), où la seule information disponible était la mention « rencontre » sans autres précisions.
- Finalement, « **autre** » ( $n = 11$ ; 10 %) regroupe les éléments trop spécifiques ou disparates pour être insérés dans l'une ou l'autre des catégories, et « **sans objet** » ( $n = 7$ ; 6 %) contient les éléments qui ne s'appliquaient pas à la question. De plus, il n'y a pas de différences significatives qui ont été observées entre les ordres d'enseignement concernant cette question.

**TABLEAU 6 – FAÇONS DONT LES COLLABORATIONS ONT DÉBUTÉ**

CATÉGORIE	SOUS-CATÉGORIE	n	n %
Sollicitation directe de l'école	<b>Sous-total</b>	<b>32</b>	<b>28 %</b>
	Membre-école	28	25 %
	Élève	2	2 %
	Parent	2	2 %
Sollicitation par l'entremise d'un contact	<b>Sous-total</b>	<b>22</b>	<b>19 %</b>
	Membre-école	12	11 %
	Parent	6	5 %
	CÉ	2	2 %
	Enseignant	2	2 %
Sollicitation directe de l'entreprise		<b>9</b>	<b>8 %</b>
Par l'intermédiaire d'un projet		<b>8</b>	<b>7 %</b>
Sollicitation par l'organisme communautaire		<b>7</b>	<b>6 %</b>
Rencontre	<b>Sous-total</b>	<b>6</b>	<b>5 %</b>
	Membre-école	2	2 %
	<i>Absence de détails</i>	4	4 %
Réseautage		<b>5</b>	<b>4 %</b>
Collaboration déjà existante		<b>4</b>	<b>4 %</b>
Bouche à oreille		<b>2</b>	<b>2 %</b>
Autre		<b>11</b>	<b>10 %</b>
<i>Sans objet</i>		7	6 %
	<b>Total</b>	<b>113</b>	<b>100 %</b>

## PROJETS ET INITIATIVES

Le tableau 7 présente les grands types d'initiatives qui ont eu lieu dans les écoles par ordre d'enseignement (données arrondies à l'unité près).

- **Les projets et activités**, qui comptent 39 % ( $n = 56$ ) des initiatives, dont 29 % ( $n = 41$ ) au primaire seulement, font référence à des initiatives financières ou non, visant des projets spécifiques ou des activités ponctuelles dans diverses disciplines scolaires, comme les sports et les saines habitudes de vie (qui occupent la plus grande part [ $n = 13$ ; 9 %], surtout au primaire).
- **Le soutien** (aux élèves, aux parents, pour la lecture et les devoirs) occupe 14 % ( $n = 20$ ) des initiatives et comprend toutes formes d'implication, qu'elles soient financières ou non, visant à offrir de l'aide.
- On remarque également que les initiatives concernant **le matériel** ont été rapportées seulement pour le primaire ( $n = 16$ ; 11 %).

- Enfin, les initiatives en lien avec l'**emploi**, que ce soit par les stages ou l'orientation professionnelle, occupent une part importante de ce qui se fait avec le secondaire, la formation générale des adultes et la formation professionnelle ( $n = 13$ ; 9 %).

**TABLEAU 7 – CATÉGORIES D'INITIATIVES AU SEIN DES ÉCOLES**

INITIATIVE	SOUS-CATÉGORIE	PRIMAIRE		SECONDAIRE		FGA ET FP		TOTAL	
		n	n %	n	n %	n	n %	n	n %
Projets et activités	<b>Sous-total</b>	<b>41</b>	<b>29 %</b>	<b>14</b>	<b>10%</b>	<b>1</b>	<b>1 %</b>	<b>56</b>	<b>39 %</b>
	Sports/Saines habitudes de vie	11	8 %	2	1 %	0	0 %	13	9 %
	Sciences/Technologies	3	2 %	7	5 %	1	1 %	11	8 %
	Divers	8	6 %	2	1 %	0	0 %	10	7 %
	Environnement	9	6 %	0	0 %	0	0 %	9	6 %
	Arts	7	5 %	0	0 %	0	0 %	7	5 %
	Entrepreneuriat	3	2 %	3	2 %	0	0 %	6	4 %
Soutien	<b>Sous-total</b>	<b>15</b>	<b>10 %</b>	<b>4</b>	<b>3 %</b>	<b>1</b>	<b>1 %</b>	<b>20</b>	<b>14 %</b>
	Aux élèves	9	6 %	4	3 %	1	1 %	14	10 %
	Pour la lecture et les devoirs	5	3 %	0	0 %	0	0 %	5	3 %
	Aux parents	1	1 %	0	0 %	0	0 %	1	1 %
Matériel	<b>Sous-total</b>	<b>16</b>	<b>11 %</b>	<b>0</b>	<b>0 %</b>	<b>0</b>	<b>0 %</b>	<b>16</b>	<b>11 %</b>
	Lecture	5	3 %	0	0 %	0	0 %	5	3 %
	Informatique	3	2 %	0	0 %	0	0 %	3	2 %
	Sport et saines habitudes	2	1 %	0	0 %	0	0 %	2	1 %
	Technologies	1	1 %	0	0 %	0	0 %	1	1 %
	<i>Absence de précisions</i>	5	3 %	0	0 %	0	0 %	5	3 %
Emploi	<b>Sous-total</b>	<b>1</b>	<b>1 %</b>	<b>10</b>	<b>7 %</b>	<b>2</b>	<b>1 %</b>	<b>13</b>	<b>9 %</b>
	Stage	1	1 %	8	6 %	1	1 %	10	7 %
	Orientation	0	0 %	2	1 %	1	1 %	3	2 %
Aide alimentaire		<b>11</b>	<b>8 %</b>	<b>2</b>	<b>1 %</b>	<b>0</b>	<b>0 %</b>	<b>13</b>	<b>9 %</b>
Dons (argent)		<b>8</b>	<b>6 %</b>	<b>1</b>	<b>1 %</b>	<b>0</b>	<b>0 %</b>	<b>9</b>	<b>6 %</b>
Sorties/Évènements		<b>5</b>	<b>3 %</b>	<b>0</b>	<b>0 %</b>	<b>1</b>	<b>1 %</b>	<b>6</b>	<b>4 %</b>
Infrastructures		<b>1</b>	<b>1 %</b>	<b>1</b>	<b>1 %</b>	<b>0</b>	<b>0 %</b>	<b>2</b>	<b>1 %</b>
Autre		<b>2</b>	<b>1 %</b>	<b>1</b>	<b>1 %</b>	<b>0</b>	<b>0 %</b>	<b>3</b>	<b>2 %</b>
<i>Sans objet</i>		<b>3</b>	<b>2 %</b>	<b>1</b>	<b>1 %</b>	<b>1</b>	<b>1 %</b>	<b>5</b>	<b>4 %</b>
<b>Total général</b>		<b>103</b>	<b>72 %</b>	<b>34</b>	<b>24 %</b>	<b>6</b>	<b>4 %</b>	<b>143</b>	<b>100 %</b>

Le tableau 8 contient des extraits du sondage, qui détaillent des exemples d'initiatives.

**TABLEAU 8 – EXEMPLES D'INITIATIVES AU SEIN DES ÉCOLES**

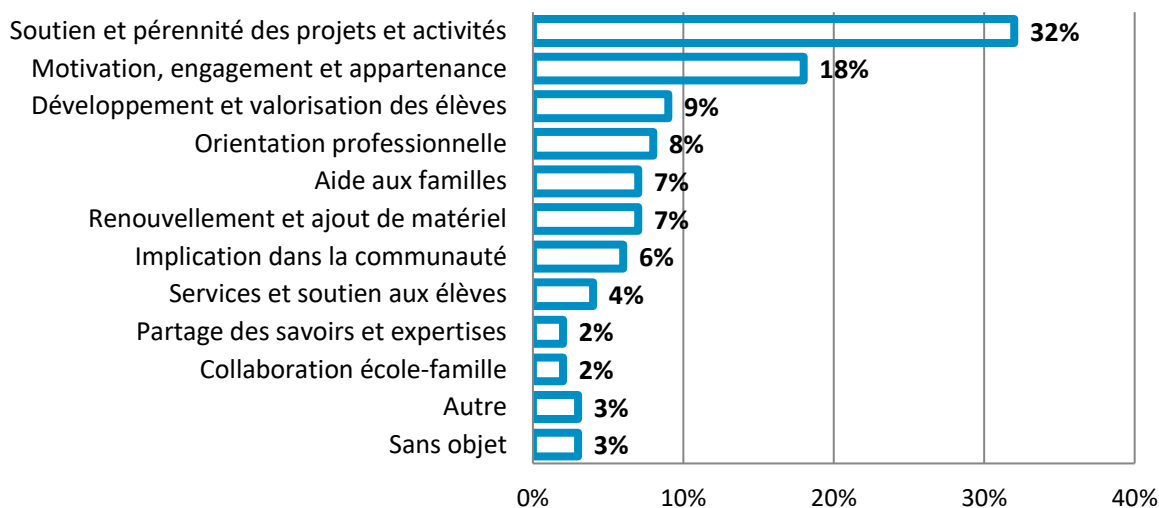
THÈMES	n	n %	EXEMPLES
<b>Projets</b> - Sports/Saines habitudes de vie - Sciences/ Technologies - Divers - Environnement - Arts - Entrepreneuriat	56	39 %	« <i>COOP café étudiant l'Entre-Deux</i> » « <i>Projet de jardin communautaire (Métro), projets de développement durable (Bureau en gros)</i> » « <i>Programme enrichi en sciences, gala scientifique, expo-sciences</i> » « <i>Grand vernissage de fin d'année, les saisons boréales</i> » « <i>Développement des habiletés sportives. Permettre à l'enfant de se référer à une personne qui a réussi en prenant les bonnes décisions (échanges pendant les périodes d'entraînement et de compétition).</i> »
<b>Soutien</b> - Aux élèves - Aux parents - Pour la lecture et les devoirs	20	14 %	« <i>Aide à la lecture avec les employés de Costco et accompagnement avec ABC bénévole</i> » « <i>Bourses de persévérance qui sont remises à des élèves persévérants. Bourses de mérite et aide à différents projets</i> » « <i>Les liens avec les entreprises nous ont permis de répondre à des besoins de 1<sup>er</sup> niveau chez des élèves et des parents (repas, dons de vêtements)</i> »
<b>Emploi</b> - Stage - Orientation	13	9 %	« <i>Ateliers de formation à la préparation au milieu de travail</i> » « <i>Stage des élèves ayant une déficience intellectuelle (Super C et Maxi)</i> » « <i>Présence des membres de l'administration pour permettre à des jeunes élèves de 4<sup>e</sup> et 5<sup>e</sup> secondaire de vivre de réelles entrevues</i> »

## RETOMBÉES POSITIVES

À la question « *Quelles sont les retombées positives qui émergent de collaborations avec des entreprises pour votre école ?* », les éléments de réponse les plus récurrents se rapportaient au fait que, sans les collaborations avec les entreprises, **la pérennité de plusieurs projets et activités** serait compromise, que ce soit concernant la longévité, la diversité ou simplement l'existence de ces projets. Ce type de retombées occupe 32 % ( $n = 38$ ) des réponses, suivi par les retombées liées à la **motivation, à l'engagement et à l'appartenance** au milieu scolaire pour 18 % ( $n = 21$ ).

La figure 7 compile l'ensemble des retombées mentionnées.

FIGURE 7 – RETOMBÉES POSITIVES (n = 120)



## INITIATIVES AYANT MOINS BIEN FONCTIONNÉ

À la question « *Avez-vous développé des initiatives en collaboration avec le milieu des affaires qui ont moins bien fonctionné ?* », sur les 85 directions ayant répondu à cette question, 15 (18 %) ont affirmé que cela avait été le cas pour différentes raisons présentées au tableau 9 de la page suivante.

Parmi les raisons évoquées, on retrouve principalement **la difficulté d'adaptation** entre le contexte scolaire et entrepreneurial **et les demandes des entreprises**.

**TABLEAU 9 – EXEMPLES DE CAUSES : INITIATIVES AYANT MOINS BIEN FONCTIONNÉ**

RÉPONSE	n	n %	EXEMPLES
Oui	15	18 %	<ul style="list-style-type: none"> <li>– Méconnaissance du contexte scolaire, méconnaissance des enjeux de collaboration.</li> <li>– Difficulté trop grande pour l'organisation de s'ajuster aux cadres de l'école.</li> <li>– Manque de flexibilité ou de tolérance de certains milieux (considérant les problèmes particuliers des élèves – élèves en difficulté d'adaptation).</li> <li>– Changements dans la structure de l'entreprise.</li> <li>– Demande de compensation financière pour service rendu.</li> <li>– Demande dépassant offre de la part de l'entreprise voulant développer un partenariat. L'entreprise veut une exposition trop importante.</li> <li>– Ressources insuffisantes, diminution de financement, etc.</li> <li>– Demande de performance trop élevée pour les élèves.</li> </ul>

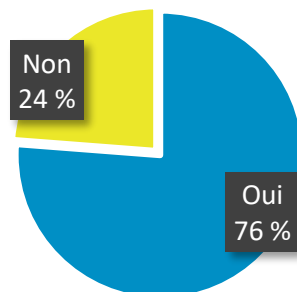
## SECTION 2

RÉPONDANTS : TOUTES LES ÉCOLES (190 écoles)

### INTÉRÊT ET BESOINS POUR DES COLLABORATIONS FUTURES

L'ensemble des participants était invité à se prononcer sur ce sujet (collaboration ou non) puisqu'il s'agissait d'évaluer l'intérêt des écoles à des collaborations futures avec le milieu des affaires.

Ainsi, à la question « Aimeriez-vous compter sur l'implication du milieu des affaires pour un projet particulier ou pour répondre à un besoin de votre école ? », **le taux de réponses positives a atteint 76 % (n = 125), indiquant un grand intérêt à maintenir ou commencer des collaborations avec ce milieu.**



Le tableau 10 résume les réponses données sous forme de grandes catégories de besoins concernant des collaborations éventuelles.

- Les besoins les plus souvent énoncés concernent l'implication (financière ou non) pour réaliser des **projets et activités** dans une discipline spécifique, pour 46 % du total ( $n = 67$ ). La sous-catégorie « divers » regroupe les réponses qui mentionnent un intérêt général pour des projets, sans spécificité.
- Les **infrastructures** ( $n = 30$ ; 21 %) et le **matériel** ( $n = 18$ ; 12 %) suivent, surtout au primaire et au secondaire, pour améliorer le milieu de vie. L'amélioration de la cour d'école occupe une part importante des besoins en infrastructures, pour 14 % ( $n = 20$ ), et les « autres » types d'infrastructures comportent : auditorium, gymnase, salle de photographie, café étudiant, etc.

**TABLEAU 10 – BESOINS DES ÉCOLES**

TYPE DE BESOINS	SOUS-CATÉGORIE	PRIMAIRE		SECONDAIRE		FGA ET FP		TOTAL	
		n	n %	n	n %	n	n %	n	n %
Projets et activités	<b>Sous-total</b>	<b>50</b>	<b>34 %</b>	<b>14</b>	<b>10 %</b>	<b>3</b>	<b>2 %</b>	<b>67</b>	<b>46 %</b>
	Divers	11	8 %	7	5 %	2	1 %	20	14 %
	Sports/Saines habitudes de vie	12	8 %	2	1 %	0	0 %	14	10 %
	Art	11	8 %	1	1 %	0	0 %	12	8 %
	Sciences et technologies	8	6 %	0	0 %	1	1 %	9	6 %
	Entrepreneuriat	4	3 %	3	2 %	0	0 %	7	5 %
	Environnement	4	3 %	1	1 %	0	0 %	5	3 %
Infrastructures	<b>Sous-total</b>	<b>27</b>	<b>19 %</b>	<b>3</b>	<b>2 %</b>	<b>0</b>	<b>0 %</b>	<b>30</b>	<b>21 %</b>
	Cour d'école	20	14 %	0	0 %	0	0 %	20	14 %
	Autre	7	5 %	3	2 %	0	0 %	10	7 %
Matériel	<b>Sous-total</b>	<b>16</b>	<b>11 %</b>	<b>1</b>	<b>1 %</b>	<b>1</b>	<b>1 %</b>	<b>18</b>	<b>12 %</b>
	Informatique	6	4 %	0	0 %	1	1 %	7	5 %
	Lecture	3	2 %	0	0 %	0	0 %	3	2 %
	Sport	3	2 %	0	0 %	0	0 %	3	2 %
	Art	0	0 %	1	1 %	0	0 %	1	1 %
	Musique	1	1 %	0	0 %	0	0 %	1	1 %
	Sciences	1	1 %	0	0 %	0	0 %	1	1 %
	Soutien aux élèves	1	1 %	0	0 %	0	0 %	1	1 %
<i>Absence de précisions</i>	1	1 %	0	0 %	0	0 %	1	1 %	
Soutien	<b>Sous-total</b>	<b>9</b>	<b>6 %</b>	<b>3</b>	<b>2 %</b>	<b>2</b>	<b>1 %</b>	<b>14</b>	<b>10 %</b>
	Aux élèves	6	4 %	3	2 %	2	1 %	11	8 %
	En lecture	2	1 %	0	0 %	0	0 %	2	1 %
	Aux parents	1	1 %	0	0 %	0	0 %	1	1 %
Emploi	<b>Sous-total</b>	<b>4</b>	<b>3 %</b>	<b>6</b>	<b>4 %</b>	<b>4</b>	<b>3 %</b>	<b>14</b>	<b>10 %</b>
	Stage	1	1 %	4	3 %	2	1 %	7	5 %
	Orientation – emplois	3	2 %	0	0 %	1	1 %	4	3 %
	Études-travail	0	0 %	2	1 %	1	1 %	3	2 %
Sorties/Évènements		<b>1</b>	<b>1 %</b>	<b>1</b>	<b>1 %</b>	<b>0</b>	<b>0 %</b>	<b>2</b>	<b>1 %</b>
<b>Total général</b>		<b>107</b>	<b>74 %</b>	<b>28</b>	<b>19 %</b>	<b>10</b>	<b>7 %</b>	<b>145</b>	<b>100 %</b>



## **PERSPECTIVES**

Bien que le milieu des affaires et le milieu scolaire aient chacun leur spécificité, les écoles participantes rapportent tout de même avoir établi, dans une grande proportion, des collaborations avec le milieu des affaires. La rencontre harmonieuse des deux milieux et les collaborations réussies autour d'un même projet peuvent toutefois présenter d'importants obstacles. Il importe donc au comité, pour ses prochains travaux, de se pencher sur la question des obstacles aux collaborations afin de lever ces freins et permettre, par conséquent, davantage de collaborations harmonieuses visant la persévérance et la réussite scolaire des élèves.

# ANNEXE

## QUESTIONNAIRE

Portrait de l'implication du milieu des affaires en persévérance scolaire (sondage écoles)

Information sur le répondant

\*1. Nom de l'école

\*2. À quel ordre d'enseignement se situe votre école ?

Primaire

Secondaire

Formation générale aux adultes

\*3. Commission scolaire

Commission scolaire de la Pointe-de-l'Île

Commission scolaire de Montréal

Commission scolaire Marguerite-Bourgeoys

Commission scolaire Lester-B.-Pearson

Commission scolaire English-Montréal

\*4. Dans quel quartier de Montréal l'école se situe-t-elle ?

\*5. Nom de la personne ressource (direction d'école)

\*6. Avez-vous élaboré des collaborations ou des liens avec des entreprises au cours des 3 dernières années ? (Ex. Bénévolat, stages en entreprise, dons de matériel, dons en argent, accompagnement, etc.)

Si vous répondez NON, vous passez directement à la section « besoins du milieu scolaire » en cliquant sur le bouton « suivant » dans le bas de la page

Oui

Non

## État de l'implication du milieu des affaires en persévérance scolaire

\*7. De quelle façon les entreprises s'impliquent-elles dans votre école ? (Vous pouvez cocher plus d'une réponse)

- Implication directe avec l'école
- Implication passant par un projet porté par un organisme communautaire
- Autre (veuillez préciser)

\*8. Quelle est la nature de l'implication de l'entreprise/ des entreprises dans votre école ? (Vous pouvez cocher plus d'une réponse)

- Bénévolat (ex. conférences, lecture)
- Stages en entreprise
- Dons (argent ou matériel)
- Accompagnement (ex. mentorat)
- Autre (veuillez préciser)

\*9. Combien d'entreprises se sont impliquées dans votre école au cours des 3 dernières années ?

- 1
- 2
- 3
- 4 ou plus

\*10. Nommez les entreprises avec qui vous avez des collaborations

## Nature de l'implication du milieu des affaires en persévérance scolaire

\*11. En moyenne, les entreprises partenaires sont impliquées dans votre école depuis combien de temps ?

- 1 an
- 2 ans
- 3 ans
- 4 ans et plus

\*12. Généralement, de quelle façon les collaborations avec les entreprises ont-elles débuté ?

\*13. Nommez et décrivez brièvement les initiatives porteuses que votre école a élaborées avec les entreprises partenaires.

\*14. Quelles sont les retombées positives qui émergent de collaborations avec des entreprises pour votre école ?

\*15. Avez-vous établi des initiatives en collaboration avec le milieu des affaires qui ont moins bien fonctionné ? Si oui, quelle est la raison des difficultés rencontrées selon vous ?

### Besoins du milieu scolaire

\*16. Aimerez-vous compter sur l'implication du milieu des affaires pour un projet particulier ou pour répondre à un besoin de votre école ? Si oui, lequel/ lesquels ?

- Oui  
 Non

Veillez préciser le(s) projet(s) ou le(s) besoin(s)

\*17. Acceptez-vous que l'on vous contacte pour obtenir plus de précisions sur vos collaborations avec le milieu des affaires ?

- Oui  
 Non

## REMERCIEMENTS

Réseau réussite Montréal tient à souligner l'apport des membres du *comité de mobilisation du milieu des affaires* dans la réalisation du sondage. Ce comité a pour mandat de favoriser une plus grande mobilisation des gens d'affaires en faveur de la persévérance scolaire des jeunes montréalais, avec comme cibles principales les gens œuvrant dans la petite et moyenne entreprise (PME) et la petite entreprise (PE).

Nous tenons également à remercier les directions générales et les directions d'établissement de la Commission scolaire de la Pointe-de-l'Île, de la Commission scolaire Marguerite-Bourgeoys et de la Commission scolaire de Montréal. C'est grâce à leur importante contribution et à leur participation au sondage en si grand nombre que nous avons pu recueillir les données exposées dans le présent rapport.

—

Le comité mobilisation du milieu des affaires\* est composé de :

- > Denis Deschamps, président du comité, Drakkar & Associés Inc.
- > Ahmed Benbouzid, Chambre de commerce du Montréal métropolitain
- > Richard Guillemette, Commission scolaire Marguerite-Bourgeois
- > Luc Therrien, Commission scolaire de Montréal
- > Serge Beaudin, Commission scolaire de la Pointe-de-l'Île
- > Benjamin Laplatte, Conseil du patronat du Québec
- > Edouard Staco, Fonds 1804 pour la persévérance scolaire
- > Christian Rousseau, ministère de l'Éducation et de l'Enseignement supérieur du Québec

*\*Avec la participation de membres de l'équipe de Réseau réussite Montréal*

—

# Membres

Fort de l'appui de ses 33 membres régionaux, parmi lesquels on retrouve les cinq commissions scolaires, RRM mobilise et catalyse les forces vives montréalaises dans une démarche concertée. Ensemble, les membres s'engagent à élaborer des projets en partenariat, dans le but d'augmenter la portée et l'effet des actions favorisant la persévérance, la réussite et le raccrochage scolaires.



Réseau réussite  
Montréal

1100, 5<sup>e</sup> Avenue  
Verdun (Québec) H4G 2Z6  
T. 514 286-2346

[www.reseautreussitemontreal.ca](http://www.reseautreussitemontreal.ca)

## MILIEU SCOLAIRE



Commission  
scolaire  
de Montréal



Commission scolaire  
English-Montréal  
English Montreal  
School Board



Commission scolaire  
Lester-B.-Pearson



- > Association des enseignantes et enseignants de Montréal (Montreal Teachers Association)
- > Association montréalaise des directions d'établissement scolaire (AMDES)
- > Association of Montreal School Administrators (Association des cadres scolaires de Montréal)
- > Fédération autonome de l'enseignement

## MILIEU DE L'ENSEIGNEMENT SUPÉRIEUR

- > Regroupement des collèges du Montréal métropolitain (RCMM)
- > Université du Québec à Montréal
- > Université McGill

## MILIEU COMMUNAUTAIRE

- > Institut de coopération pour l'éducation des adultes (ICÉA)
- > Regroupement des organismes communautaires québécois de lutte au décrochage scolaire (ROCLD)
- > Table des Carrefours jeunesse-emploi de l'Île-de-Montréal
- > Les YMCA du Québec

## MILIEU INSTITUTIONNEL

- > Comité de gestion de la taxe scolaire de l'Île de Montréal
- > Concertation Montréal
- > Conseil régional des partenaires du marché du travail
- > Direction régionale de santé publique du CIUSSS du Centre-Sud-de-l'Île-de-Montréal (DRSP-CSMTL)
- > Emploi-Québec
- > Forum jeunesse de l'Île de Montréal
- > Ministère de l'Éducation et de l'Enseignement supérieur – Une école montréalaise pour tous
- > Ministère de la Famille
- > Ministère de l'Immigration, de la Diversité et de l'Inclusion
- > Service de police de la Ville de Montréal
- > Ville de Montréal

## MILIEU DES AFFAIRES

- > Centraide du Grand Montréal
- > Chambre de commerce du Montréal métropolitain
- > Drakkar & Associés inc.
- > Fondation de lutte au décrochage scolaire

## INVITÉS

- > Table de concertation des organismes au service des personnes réfugiées et immigrantes (TCRI)
- > Fonds 1804 pour la persévérance scolaire

## OBSERVATEURS

- > Communauté métropolitaine de Montréal