

Raconter des histoires
pour préparer l'enfant à lire et à écrire
guide d'animation

2012



CHANSONS ET COMPTINES



Éveil à la Lecture et l'Écriture – Verdun



Cette trousse est destinée
à toute personne
qui souhaite trouver de nouvelles façons
de raconter des histoires en explorant...

...les chansons et les comptines



Sommaire

| | | |
|---|---|----|
| ★ | Contenu de la trousse | 3 |
| ★ | Historique du projet de la trousse | 4 |
| ★ | Objectif de l'activité | 5 |
| ★ | Animation de l'activité | 6 |
| ★ | Quelques notions d'éveil à la lecture et l'écriture | 8 |
| ★ | Membres du comité ÉLÉ de Verdun | 10 |



➔ **Note :** Dans ce document, le masculin est employé comme genre neutre pour désigner aussi bien les femmes que les hommes.

Contenu de la trousse

- ➔ Un guide d'animation
- ➔ Deux livres pour faire l'activité
- ➔ Une fiche d'évaluation de l'activité
(Document à remplir par l'intervenant)
- ➔ Une liste de livres pertinents



Historique du projet de la trousse

Cette activité autour des **chansons et comptines** fait partie des différents moyens mis en place à Verdun afin de favoriser l'éveil à la lecture et l'écriture chez les tout-petits, les enfants de moins de 5 ans, en développant leur conscience phonologique.

Depuis mars 2010, des représentants du milieu scolaire (secteurs Jeunes et Adultes), du milieu de la santé (CLSC), des bibliothèques, des CPE, des organismes communautaires et des parents se sont regroupés afin de développer l'éveil à la lecture et l'écriture (ÉLÉ) sur le territoire verdunois. Formant le **Comité ÉLÉ de Verdun**, ils ont élaboré le **Plan d'action concerté ÉLÉ de Verdun** et sont responsables de sa mise en œuvre et de son évaluation.

Ce plan d'action s'adresse à l'ensemble des organismes, garderies et écoles de Verdun. C'est pourquoi, les moyens qui y sont décrits peuvent être adoptés autant dans des écoles, des CPE, des organismes communautaires que dans des bibliothèques ou encore au CLSC. Tout intervenant travaillant auprès d'enfants de moins de 5 ans ou auprès de ses parents est concerné par le développement de l'éveil à la lecture et l'écriture et peut donc réaliser l'un ou l'autre des moyens du **Plan d'action concerté ÉLÉ de Verdun**.



Objectif de l'activité

Amener l'enfant à développer sa conscience du rythme, des sons et des mots à travers les chansons et les comptines.

Raison d'être de la trousse

Dès son plus jeune âge, l'enfant aime entendre le son et l'intonation de la voix. Il adore les chansons et les comptines qui lui permettent d'être en interaction et de communiquer. En l'exposant tôt aux chansons et aux comptines, vous jouez un rôle important dans l'apprentissage de l'enfant et contribuez à développer son langage dès les premiers mois de sa vie. À travers les chansons et les comptines, vous favorisez, entre autres, le développement de l'attention, l'imitation des mots et des gestes et la compréhension du tour de rôle chez l'enfant.

La notion de rythme est particulièrement présente lorsque vous chantez une chanson ou une comptine. L'enfant est captivé par ce rythme particulier qui attire son attention sur différentes facettes du langage : l'intonation, les sons, les mots et leur sens... Ainsi, en exposant l'enfant aux comptines, vous contribuez à développer son vocabulaire, son sens du rythme et une sensibilité aux sons qui l'amèneront plus tard à découvrir les rimes, les syllabes et le son des lettres !

Souvenez-vous

- ☆ **Exposer** l'enfant **ce n'est pas** lui faire apprendre.
- ☆ **Éveiller** l'enfant, **ce n'est pas** l'évaluer
- ☆ **Valoriser** l'éveil à la lecture et à l'écriture, **ce n'est pas** franciser.
La valorisation de la langue maternelle est nécessaire.



Animation de l'activité

Utilisation de la trousse

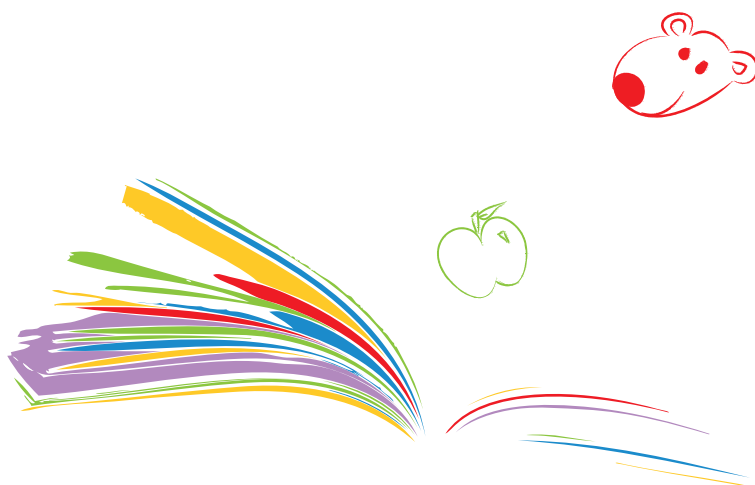
Cette trousse peut être utilisée par tous les intervenants qui travaillent auprès d'enfants d'âge préscolaire, particulièrement ceux de moins de trois ans. L'activité présentée et la bibliographie proposée sont à titre indicatif. Toutes les occasions sont bonnes pour stimuler le langage des enfants à travers les chansons et les comptines !

Matériel

Livre de comptine/chanson, tambour, image reliée à la chanson, etc.

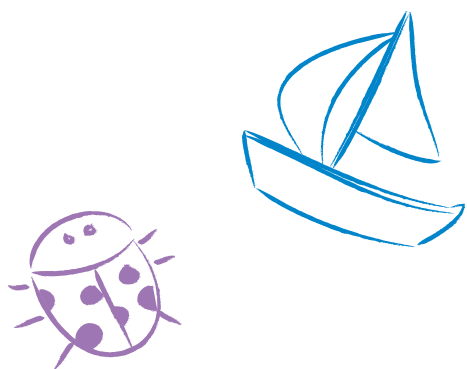
Déroulement

- ➡ Raconter la chanson/comptine comme si c'était une histoire afin que les enfants puissent bien la comprendre et entendre tous les mots. (stade d'observation)
- ➡ Accompagner la chanson/comptine du rythme (air de la chanson) en tapant des mains ou sur une table. (stade d'interaction)
- ➡ Inviter les enfants à vous imiter. Il n'est pas nécessaire qu'ils soient capables de reproduire le rythme correctement, l'important est qu'ils y soient exposés. (stade d'exploration)



Variantes/suggestions

- ★ Ajoutez des gestes reliés aux mots des chansons;
- ★ Utilisez des chansons courtes;
- ★ N'hésitez pas à réutiliser une même chanson/comptine plusieurs fois. Le fait de répéter les mêmes gestes et les mêmes paroles favorisera les apprentissages;
- ★ Lorsque les enfants sont familiers avec la chanson, faites des pauses au milieu de celle-ci afin de laisser la chance aux enfants de continuer à chanter seuls ou de dire les derniers mots/phrases de la chanson (avec les 3 ans et plus, à l'aide du support écrit de la chanson, vous pouvez pointer le mot manquant en même temps que les enfants le prononcent);
- ★ Vous pouvez associer chaque chanson/comptine à une image représentative. Cela permettra aux jeunes enfants de demander la chanson de leur choix (ex: en pointant ou en disant un mot significatif);
- ★ Plus tard, vers 4 ans, vous pourrez associer la chanson aux paroles écrites afin de favoriser la conscience de l'écrit (ex: vous pouvez suivre du doigt la comptine écrite en la chantant);
- ★ Plusieurs moments sont propices aux chansons et comptines: elles peuvent facilement être intégrées à la routine du groupe, par exemple avant la sieste, avant le dîner, en lien avec une activité précise (ex: lavage des mains, rangement des jouets);
- ★ Réutilisez les mêmes chansons à la garderie/organisme et à la maison. Pour ce faire, n'oubliez pas d'informer les parents des chansons et comptines apprises aux enfants.



Quelques notions d'éveil à la lecture et l'écriture

Jusqu'aux années 70, le concept d'éveil à l'écrit largement répandu dans le monde de la petite enfance était celui du « reading readiness », qui fait référence au répertoire d'expériences et d'habiletés préalables que l'enfant doit acquérir avant d'entrer dans le monde de l'écrit (Crone et Whitehurst, 1999).

Aujourd'hui encore ce concept est bien ancré dans les pratiques des intervenants, même si, depuis plusieurs années, on parle plutôt d'« émergence de l'écrit », c'est-à-dire d'éveil à la lecture et l'écriture, qui fait référence aux connaissances que l'enfant possède sur l'écrit et qu'il développe de la naissance jusqu'à son entrée dans l'enseignement formel (Clay, 1977).

Au Québec, Jocelyne Giasson définit l'éveil à l'écrit par l'ensemble des « acquisitions en lecture et en écriture (connaissances, habiletés et attitudes) que l'enfant réalise sans enseignement formel et avant de lire de manière conventionnelle ».¹

En d'autres termes, l'éveil à l'écrit désigne ce que l'enfant apprend et connaît du langage écrit avant son entrée à l'école. Par exemple, avant de lire, l'enfant connaît et reconnaît, entre autres choses, certains logos. Il sait différencier la langue orale de la langue écrite, connaît l'orientation de la lecture (de gauche à droite), peut comprendre une illustration, sait comment utiliser un livre, connaît les différentes utilités de la langue écrite (s'amuser, s'informer, se rappeler, identifier des objets, etc.).²

C'est par des activités simples de la vie quotidienne sollicitant l'écrit que l'on peut amener l'enfant à entrer naturellement et progressivement dans le monde de l'écrit : faire la liste d'épicerie, rédiger des lettres, lire des livres, des journaux, préparer une recette en consultant un livre, lire une histoire à son enfant, etc.



1. J. Giasson, *La lecture, de la théorie à la pratique*, Boucherville, Gaëtan Morin éditeur, 1995, p.114

2. Ministère de l'éducation, H. Tremblay, *Pour prévenir l'analphabétisme, recherches, réflexions et propositions d'actions*, Québec, Direction de la formation générale des adultes, 1997, p.14

Dans ses travaux, Jocelyne Giasson a identifié un processus simple d'éveil à l'écrit du jeune enfant qui se résume en 3 mots :

★ Observation

L'adulte, d'une part, par ses comportements, illustre comment il se sert de l'écrit dans sa vie quotidienne et, d'autre part, explicite verbalement les fonctions de l'écrit.

Exemples :

- ★ L'adulte utilise des imprimés devant l'enfant en disant à voix haute ce qu'il fait.
- ★ L'adulte décrit ce qu'il fait lorsqu'il cherche un numéro dans l'annuaire de téléphone.

★ Interaction

Lors de situations courantes utilisant l'écrit, l'interaction entre l'enfant et son parent est à la base du développement de l'intérêt de l'enfant vis-à-vis de l'écrit.

Exemples :

- ★ L'adulte lit des histoires de façon régulière et différente.
- ★ L'adulte prépare une liste d'épicerie avec l'enfant à partir d'images et de mots issus d'un cahier publicitaire.

★ Exploration

L'adulte laisse à l'enfant la possibilité d'explorer de façon autonome un environnement riche en écrits signifiants afin qu'il puisse faire des observations, des comparaisons et des hypothèses relatives aux écrits qu'il rencontre.

Exemples :

- ★ L'adulte organise un coin réservé à des activités reliées à l'éveil à l'écrit : livres, papier, crayons, bricolage, etc.
- ★ L'adulte manipule des écrits et utilise des crayons.

On sait aujourd'hui que les jeunes ayant participé à des activités touchant à la lecture ou l'écriture, que ce soit à la maison ou à la garderie, apprennent plus facilement à lire, sont de meilleurs lecteurs ou lectrices et obtiennent de meilleurs résultats en mathématiques.³

Ainsi, l'éveil à la lecture et l'écriture favorise la maturité nécessaire à la réussite scolaire.

3. Ministère de l'éducation, *Le plaisir de lire et d'écrire ça commence bien avant l'école – programme d'aide à l'éveil à la lecture et l'écriture dans les milieux défavorisés*, Québec, 2003, p.2

Membres du comité ÉLÉ de Verdun




Les membres du **Comité ÉLÉ de Verdun** sont issus des organismes suivants :

➔ Commission scolaire Marguerite-Bourgeoys :

- ✳️ secteur Jeunes : toutes les écoles primaires et l'école secondaire (RÉTAC de Verdun)
- ✳️ secteur Adultes : le Centre d'éducation des adultes Champlain et la formation générale hors-centre

- ➔ CLSC de Verdun
- ➔ Bibliothèque de Verdun
- ➔ Bibliothèque 0-5 ans de l'école Notre-Dame-des-Sept-Douleurs
- ➔ J'apprends avec mon enfant
- ➔ Maison des familles de Verdun
- ➔ CPE Les Trottinettes
- ➔ CPE Parminou
- ➔ CPE Les Petits lapins
- ➔ CPE Chez Picotine
- ➔ CPE Soleil Le Vent
- ➔ Centre Pause Parents-enfants
- ➔ Communauté : parent d'un enfant de moins de 5 ans

Sigles :

-  **CLSC** : Centre local de services communautaires
-  **CPE** : Centre de la petite enfance
-  **RÉTAC** : Réseau territorial d'appartenance et de concertation



Raconter des histoires
pour préparer l'enfant à lire et à écrire
guide d'animation

2012



LE SON DES LETTRES



Éveil à la Lecture et l'Écriture – Verdun



Cette trousse est destinée
à toute personne
qui souhaite trouver de nouvelles façons
de raconter des histoires en explorant...

...le son des lettres



Sommaire

| | | |
|---|---|----|
| ★ | Contenu de la trousse | 3 |
| ★ | Historique du projet de la trousse | 4 |
| ★ | Objectif de l'activité | 5 |
| ★ | Animation de l'activité | 6 |
| ★ | Quelques notions d'éveil à la lecture et l'écriture | 8 |
| ★ | Membres du comité ÉLÉ de Verdun | 10 |



➔ **Note :** Dans ce document, le masculin est employé comme genre neutre pour désigner aussi bien les femmes que les hommes.

Contenu de la trousse

- ➡ Un guide d'animation
- ➡ Deux livres pour faire l'activité
- ➡ Une fiche d'évaluation de l'activité
(Document à remplir par l'intervenant)
- ➡ Une liste de livres pertinents



Historique du projet de la trousse

Cette activité autour du **son des lettres** fait partie des différents moyens mis en place à Verdun afin de favoriser l'éveil à la lecture et l'écriture chez les tout-petits, les enfants de moins de 5 ans, en développant leur conscience phonologique.

Depuis mars 2010, des représentants du milieu scolaire (secteurs Jeunes et Adultes), du milieu de la santé (CLSC), des bibliothèques, des CPE, des organismes communautaires et des parents se sont regroupés afin de développer l'éveil à la lecture et l'écriture (ÉLÉ) sur le territoire verdunois. Formant le **Comité ÉLÉ de Verdun**, ils ont élaboré le **Plan d'action concerté ÉLÉ de Verdun** et sont responsables de sa mise en œuvre et de son évaluation.

Ce plan d'action s'adresse à l'ensemble des organismes, garderies et écoles de Verdun. C'est pourquoi, les moyens qui y sont décrits peuvent être adoptés autant dans des écoles, des CPE, des organismes communautaires que dans des bibliothèques ou encore au CLSC. Tout intervenant travaillant auprès d'enfants de moins de 5 ans ou auprès de ses parents est concerné par le développement de l'éveil à la lecture et l'écriture et peut donc réaliser l'un ou l'autre des moyens du **Plan d'action concerté ÉLÉ de Verdun**.



Objectif de l'activité

Exposer l'enfant, à travers les livres, au son des lettres de l'alphabet.

Raison d'être de la trousse

Lorsque les enfants comprennent le principe alphabétique, ils comprennent que les mots écrits sont composés de lettres et que ces lettres sont associées à des sons que l'on peut entendre. Cette connaissance les prépare à pouvoir décoder les lettres des mots lorsqu'ils apprendront à lire.

Définition du principe alphabétique

Le principe alphabétique est le fait d'associer les sons que l'on entend et que l'on émet aux lettres de l'alphabet. Même si les enfants sont capables de chanter la comptine de l'alphabet, cela ne signifie pas qu'ils ont acquis le principe alphabétique. Il s'agit de la capacité à associer le nom de la lettre à son symbole (ex : « **È**me » = **M**).

Il n'est pas nécessaire que les enfants apprennent les sons associés aux lettres. L'important est de les sensibiliser au fait qu'on utilise des lettres pour écrire, en expliquant que ces lettres ont un nom et un son.

Ex : En montrant le mot papa. « **P**apa, ça commence par la lettre **P**, qui fait le son /p/ ».

Souvenez-vous

- ☆ **Exposer** l'enfant **ce n'est pas** lui faire apprendre.
- ☆ **Éveiller** l'enfant, **ce n'est pas** l'évaluer
- ☆ **Valoriser** l'éveil à la lecture et à l'écriture, **ce n'est pas** franciser.
La valorisation de la langue maternelle est nécessaire.



Animation de l'activité

Utilisation de la trousse

Cette trousse peut être utilisée par tous les intervenants qui travaillent avec les enfants de quatre ou cinq ans. L'activité présentée et les livres proposés sont présents à titre indicatif. Toutes les occasions sont bonnes pour jouer avec les mots et les lettres !

Matériel

Un livre qui contient volontairement des assonances.

Des grosses lettres (en carton, en mousse... selon le matériel à votre disposition)

Déroulement

- ➔ Racontez l'histoire aux enfants.
- ➔ Lors d'un passage avec assonances (plusieurs mots qui contiennent la même consonne dans une même phrase), lisez-le normalement et arrêtez-vous.
- ➔ Relisez le passage en faisant remarquer aux enfants la particularité que l'on entend, en accentuant fortement le son qui revient souvent.
- ➔ Arrêtez votre lecture de l'histoire à 3 ou 4 endroits que vous aurez sélectionnés pour 3 ou 4 lettres différentes, et donner des explications aux enfants.
- ➔ Si vous avez le choix, vous pouvez choisir des lettres qui sont les premières lettres des noms de certains enfants, afin que l'exemple soit plus concret.
- ➔ Lorsque vous refaites l'activité, si possible, revenez sur les mêmes lettres.



Exemple :

« Le beau bain bleu de Boris.

Écoutez! On entend souvent le son /b/




Important: Faire le son plutôt que dire le nom de la lettre. Le bbbbeau bbbbain bbbbleu de BBBBoris.

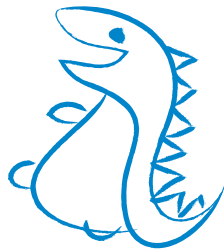
Le son /b/, c'est la lettre B (dire le nom de la lettre).

Regardez! (montrer la lettre avec le doigt) C'est la lettre B, comme dans « le bbbbeau bbbbain bbbbleu de BBBBoris ».

Vous pouvez aussi inciter les enfants à tracer la lettre dans les airs avec le doigt.

Important

-  Il n'est pas attendu que les enfants puissent faire cette tâche par eux-mêmes avant d'entrer à l'école.
-  Il ne faut donc pas demander aux enfants de donner une réponse.
-  Il suffit simplement de les exposer et leur expliquer, de façon amusante, afin qu'ils en aient déjà entendu parler, mais ils n'ont pas à s'en rappeler.



Quelques notions d'éveil à la lecture et l'écriture

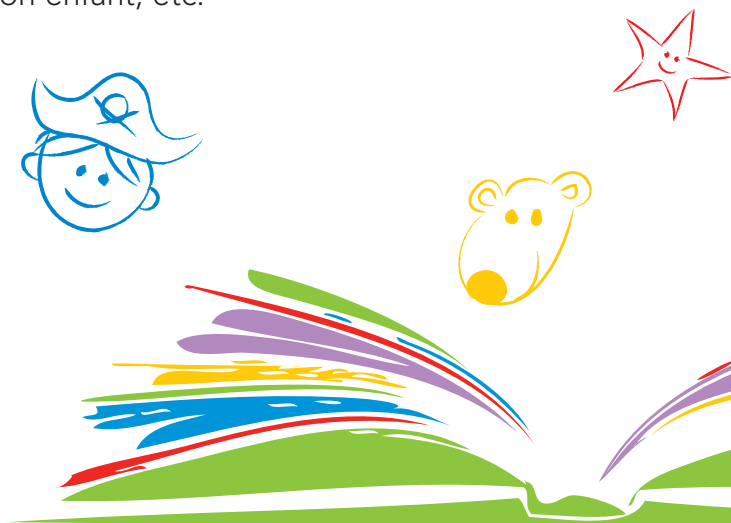
Jusqu'aux années 70, le concept d'éveil à l'écrit largement répandu dans le monde de la petite enfance était celui du « reading readiness », qui fait référence au répertoire d'expériences et d'habiletés préalables que l'enfant doit acquérir avant d'entrer dans le monde de l'écrit (Crone et Whitehurst, 1999).

Aujourd'hui encore ce concept est bien ancré dans les pratiques des intervenants, même si, depuis plusieurs années, on parle plutôt d'« émergence de l'écrit », c'est-à-dire d'éveil à la lecture et l'écriture, qui fait référence aux connaissances que l'enfant possède sur l'écrit et qu'il développe de la naissance jusqu'à son entrée dans l'enseignement formel (Clay, 1977).

Au Québec, Jocelyne Giasson définit l'éveil à l'écrit par l'ensemble des « acquisitions en lecture et en écriture (connaissances, habiletés et attitudes) que l'enfant réalise sans enseignement formel et avant de lire de manière conventionnelle ».¹

En d'autres termes, l'éveil à l'écrit désigne ce que l'enfant apprend et connaît du langage écrit avant son entrée à l'école. Par exemple, avant de lire, l'enfant connaît et reconnaît, entre autres choses, certains logos. Il sait différencier la langue orale de la langue écrite, connaît l'orientation de la lecture (de gauche à droite), peut comprendre une illustration, sait comment utiliser un livre, connaît les différentes utilités de la langue écrite (s'amuser, s'informer, se rappeler, identifier des objets, etc.).²

C'est par des activités simples de la vie quotidienne sollicitant l'écrit que l'on peut amener l'enfant à entrer naturellement et progressivement dans le monde de l'écrit : faire la liste d'épicerie, rédiger des lettres, lire des livres, des journaux, préparer une recette en consultant un livre, lire une histoire à son enfant, etc.



1. J. Giasson, *La lecture, de la théorie à la pratique*, Boucherville, Gaëtan Morin éditeur, 1995, p.114

2. Ministère de l'éducation, H. Tremblay, *Pour prévenir l'analphabétisme, recherches, réflexions et propositions d'actions*, Québec, Direction de la formation générale des adultes, 1997, p.14

Dans ses travaux, Jocelyne Giasson a identifié un processus simple d'éveil à l'écrit du jeune enfant qui se résume en 3 mots :

★ Observation

L'adulte, d'une part, par ses comportements, illustre comment il se sert de l'écrit dans sa vie quotidienne et, d'autre part, explicite verbalement les fonctions de l'écrit.

Exemples :

- ★ L'adulte utilise des imprimés devant l'enfant en disant à voix haute ce qu'il fait.
- ★ L'adulte décrit ce qu'il fait lorsqu'il cherche un numéro dans l'annuaire de téléphone.

★ Interaction

Lors de situations courantes utilisant l'écrit, l'interaction entre l'enfant et son parent est à la base du développement de l'intérêt de l'enfant vis-à-vis de l'écrit.

Exemples :

- ★ L'adulte lit des histoires de façon régulière et différente.
- ★ L'adulte prépare une liste d'épicerie avec l'enfant à partir d'images et de mots issus d'un cahier publicitaire.

★ Exploration

L'adulte laisse à l'enfant la possibilité d'explorer de façon autonome un environnement riche en écrits signifiants afin qu'il puisse faire des observations, des comparaisons et des hypothèses relatives aux écrits qu'il rencontre.

Exemples :

- ★ L'adulte organise un coin réservé à des activités reliées à l'éveil à l'écrit : livres, papier, crayons, bricolage, etc.
- ★ L'adulte manipule des écrits et utilise des crayons.

On sait aujourd'hui que les jeunes ayant participé à des activités touchant à la lecture ou l'écriture, que ce soit à la maison ou à la garderie, apprennent plus facilement à lire, sont de meilleurs lecteurs ou lectrices et obtiennent de meilleurs résultats en mathématiques.³

Ainsi, l'éveil à la lecture et l'écriture favorise la maturité nécessaire à la réussite scolaire.

3. Ministère de l'éducation, *Le plaisir de lire et d'écrire ça commence bien avant l'école – programme d'aide à l'éveil à la lecture et l'écriture dans les milieux défavorisés*, Québec, 2003, p.2

Membres du comité ÉLÉ de Verdun




Les membres du **Comité ÉLÉ de Verdun** sont issus des organismes suivants :

➔ Commission scolaire Marguerite-Bourgeoys :

- ✳️ secteur Jeunes : toutes les écoles primaires et l'école secondaire (RÉTAC de Verdun)
- ✳️ secteur Adultes : le Centre d'éducation des adultes Champlain et la formation générale hors-centre

- ➔ CLSC de Verdun
- ➔ Bibliothèque de Verdun
- ➔ Bibliothèque 0-5 ans de l'école Notre-Dame-des-Sept-Douleurs
- ➔ J'apprends avec mon enfant
- ➔ Maison des familles de Verdun
- ➔ CPE Les Trottinettes
- ➔ CPE Parminou
- ➔ CPE Les Petits lapins
- ➔ CPE Chez Picotine
- ➔ CPE Soleil Le Vent
- ➔ Centre Pause Parents-enfants
- ➔ Communauté : parent d'un enfant de moins de 5 ans

Sigles :

-  **CLSC** : Centre local de services communautaires
-  **CPE** : Centre de la petite enfance
-  **RÉTAC** : Réseau territorial d'appartenance et de concertation

