



2012
Rapport annuel
2013



Réseau réussite
Montréal

Rapport annuel 2012-2013

Table des matières

Présentation de Réseau réussite Montréal	3
Mot du président et de la direction	4
Faits saillants	5
MOBILISATION PARTENARIALE DANS NEUF QUARTIERS CIBLÉS	
> Les quartiers ciblés à Montréal	7
> Soutien et accompagnement à l'action locale	8
> Centre-Sud	14
> LaSalle	16
> Montréal-Nord	18
> Pierrefonds	20
> Pointe-aux-Trembles	22
> Saint-Laurent	24
> Saint-Léonard	26
> Saint-Michel	28
> Sud-Ouest	30
ORIENTATION 1 - RENFORCER LA PRÉVENTION 0-12 ANS	
Soutien et accompagnement à l'action locale	32
Animations dans les écoles (volet primaire)	33
ORIENTATION 2 - FAVORISER LE MAINTIEN OU LE RETOUR EN FORMATION DES 13-20 ANS	
Soutien et accompagnement à l'action locale	35
Animations dans les écoles (volet secondaire)	35
Tournée Trouve ta place!	36
Programme Équi T-É	37
ORIENTATION 3 - MOBILISER LES ACTEURS LOCAUX, RÉGIONAUX ET INTERRÉGIONAUX	
Soutien et accompagnement à l'action locale	38
Journées de la persévérance scolaire	38
Programme d'aide à l'éveil à la lecture et à l'écriture	42
Saison de la lecture	42
Entente spécifique sur la persévérance scolaire	43
Consultation du Conseil supérieur de l'éducation	43
Gouvernance de Réseau réussite Montréal	44
Réseautage, présentations et diffusion d'information:	
<i>Lire</i> : l'infolettre de Réseau réussite Montréal	44
Réseau des IRC sur la persévérance scolaire et la réussite éducative	44
Grandes rencontres sur la persévérance scolaire	44
Présentations et conférences	45
Comités et groupes de travail	46
ORIENTATION 4 - DOCUMENTER LA RÉALITÉ MONTRÉLAISE ET SOUTENIR LE TRANSFERT DE CONNAISSANCES	
Soutien et accompagnement à l'action locale	47
État de situation de la persévérance et de la réussite scolaires à Montréal	47
Connaissance et perception de la persévérance scolaire	47
Préoccupations et aspirations des élèves	48
ORIENTATION 5 - VALORISER L'ÉDUCATION	
Plan de communication	49
Capsules vidéo	49
Plan d'action 2011-2013	50
Situation financière	51
Conseil d'administration	52
Équipe	52
Partenaires d'action	53
Partenaires financiers	53
Membres	54

RÉSEAU RÉUSSITE MONTRÉAL : MISSION

Réseau réussite Montréal (RRM) a pour mission de mobiliser l'ensemble des partenaires de l'île de Montréal afin d'être un lieu de convergence des actions ayant une influence positive sur les jeunes, les parents et les intervenants, dans le but d'accroître la persévérance, la réussite et le raccrochage scolaires.

3

cibles

Atteindre et dépasser la cible ministérielle montréalaise de diplomation des jeunes, fixée à 77% d'ici 2020.

Soutenir les commissions scolaires et les écoles ciblées dans l'atteinte de leurs cibles de diplomation et la mise en œuvre de leur plan de réussite.

Contribuer à la réduction de 5% sur 5 ans du taux de vulnérabilité des tout-petits au moment de leur entrée à l'école, tel qu'il est défini par Horizon 0-5.

5

orientations

Renforcer la prévention 0-12 ans

Favoriser le maintien ou le retour en formation des 13-20 ans

Mobiliser les acteurs locaux, régionaux et interrégionaux

Documenter la réalité montréalaise et **soutenir** le transfert de connaissances

Valoriser l'éducation

4

priorités d'action

Appuyer l'action dans les quartiers les plus sensibles de l'île de Montréal, dans une approche territoriale.

Favoriser la liaison entre l'ensemble des partenaires et la communauté, ainsi que la cohésion des actions en persévérance et en réussite scolaires.

Documenter, promouvoir et diffuser l'information pertinente à l'action en persévérance et en réussite scolaires.

Consolider la gouvernance et la structure organisationnelle de Réseau réussite Montréal.

2

volets d'action

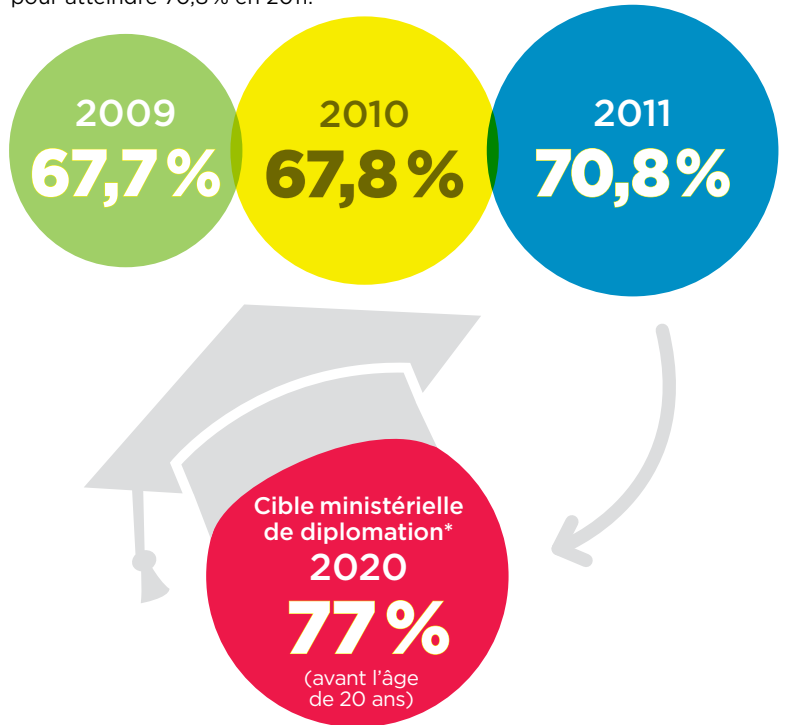
Local > soutien et accompagnement à l'élaboration et à la mise en œuvre de plans d'action visant la persévérance et la réussite scolaires dans des quartiers ciblés.

Régional > activités d'animation, de sensibilisation, de mobilisation, d'arrimage, de veille et de transfert offertes à l'ensemble de l'île de Montréal, sur des enjeux liés à la persévérance et à la réussite scolaires.

LA PERSÉVÉRANCE SCOLAIRE À MONTRÉAL

Les résultats s'améliorent!

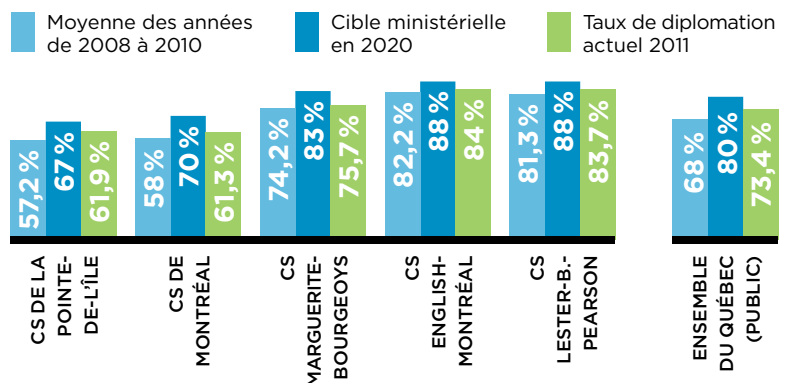
Le taux de diplomation et de qualification au secondaire avant l'âge de 20 ans a augmenté au cours des dernières années sur l'île de Montréal, pour atteindre 70,8% en 2011.



*Cible pour la région de Montréal

2011 Taux de décrochage scolaire **20,8%**

Taux de diplomation avant l'âge de 20 ans et cibles ministérielles pour les 5 commissions scolaires de l'île de Montréal, cohortes de 2001, 2002, 2003 et 2004¹



¹ C'est-à-dire les élèves qui ont obtenu un premier diplôme en 2008, 2009, 2010 et 2011.

Sources: Ministère de l'Éducation, du Loisir et du Sport, *Portraits des statistiques ministérielles*, 2010; ministère de l'Éducation, du Loisir et du Sport, *Diplomation et qualification au secondaire*, édition 2011; ministère de l'Éducation, du Loisir et du Sport, *Diplomation et qualification par commission scolaire au secondaire*, édition 2012; ministère de l'Éducation, du Loisir et du Sport, système Charlemagne, novembre 2012.

Chaque année, le rapport d'activités de Réseau réussite Montréal est l'occasion de célébrer la concertation et l'engagement des acteurs montréalais engagés en persévérance scolaire. Nous sommes donc heureux de présenter les réalisations de 2012-2013 qui témoignent, une fois de plus, d'une mobilisation active et grandissante.

C'est tout premièrement par l'expansion de la stratégie de soutien à l'action locale dans trois nouveaux quartiers ciblés que nous sommes en mesure de signaler les plus grandes avancées. Par cet ajout, Réseau réussite Montréal appuie désormais l'effort partenarial dans le cadre de 14 plans d'action mis en œuvre dans 9 territoires montréalais. Ainsi, un soutien à la planification et à la réalisation des plans, de même qu'un investissement de **1 414 546 \$** ont permis de réaliser **95 initiatives** et de venir en aide à **56 008 élèves**. De plus, pour bonifier cette action et assurer des retombées encore plus importantes auprès des jeunes, Réseau réussite Montréal a entrepris l'évaluation de sa stratégie dans les quartiers ciblés.

Au-delà du soutien à l'action locale, RRM a aussi consacré une part considérable de son année à la réalisation de plusieurs dossiers régionaux et interrégionaux. Parmi ceux-ci, la préparation des Grandes rencontres sur la persévérance scolaire, qui réuniront 1 500 intervenants québécois à Montréal, a été un incontournable de l'action 2012-2013. De plus, encore cette année, les Journées de la persévérance scolaire montréalaises ont mis en lumière l'importance d'encourager tous les élèves. Les 1 310 activités organisées dans le cadre du mouvement ont fait foi de l'incessante volonté des Montréalais à soutenir les efforts que les jeunes réalisent pour persévérer.

D'autre part, l'année 2012-2013 s'est révélée riche en consolidation et en renouveau. Marquant la fin du plan d'action en cours de l'organisme et la conclusion de plusieurs ententes, l'année a été l'occasion de se pencher sur la position de RRM, ce qui nous a permis de constater un engagement croissant auprès des acteurs de Montréal. Il s'agit d'un rôle que le Conseil supérieur de l'éducation a également souligné en citant Réseau réussite Montréal comme un levier de la mobilisation montréalaise. Nous travaillerons à maintenir cette mobilisation dans le cadre du prochain plan d'action de l'organisme.

Enfin, il serait impossible de revenir sur la dernière année sans signaler l'extraordinaire travail de l'équipe de Réseau réussite Montréal, de même que la contribution de tous les intervenants qui participent à la persévérance et à la réussite scolaires des jeunes. C'est donc avec beaucoup de fierté que nous entreprenons avec eux une nouvelle année d'actions et de collaborations.

Gilles Petitclerc

Président du conseil d'administration
Réseau réussite Montréal

Directeur général
Commission scolaire de Montréal

Andrée Mayer-Périard

Directrice générale

FAITS SAILLANTS 2012-2013

CENTRE-SUD (PAGE 14)

Poursuivant la démarche locale entamée, l'année 2012-2013 du Centre-Sud a de nouveau été centrée sur l'initiative Campus, qui permet d'adapter les mesures à l'identité de chacune des écoles. Les travaux ont aussi visé à assurer la participation de la communauté et des parents.

- Mobilisation et participation de nombreux partenaires de la communauté
- Mise en œuvre d'activités favorisant une entrée harmonieuse des enfants au préscolaire
- Élaboration de plusieurs projets facilitant le passage primaire-secondaire des élèves

LASALLE (PAGE 16)

En 2012-2013, les acteurs de LaSalle ont œuvré à consolider leurs liens et leurs actions, de façon à davantage accompagner les jeunes. Ainsi, les programmes en place ont été bonifiés, de nouvelles activités ont été lancées et les partenariats se sont étendus à une communauté encore plus grande.

- Augmentation de la participation des élèves aux activités parascolaires (CSLBP)
- En partenariat avec l'Université McGill, offre aux parents d'ateliers portant sur des questions sociales et des questions d'équité (CSLBP)
- Élimination du décrochage chez les élèves participant au programme Mentorat Cavalier-De LaSalle et dépôt d'un bilan fort positif (CSMB)
- Augmentation significative du nombre d'inscriptions à l'école Cavalier-De LaSalle (CSMB)

MONTRÉAL-NORD (PAGE 18)

À Montréal-Nord, l'année 2012-2013 s'est révélée une année de mise en œuvre et d'intensification alors que de nouveaux projets ont vu le jour et que des actions poursuivies ont accru leur portée pour soutenir davantage de jeunes.

- Mise en place de moyens stratégiques visant à favoriser l'engagement parental (CSPI)
- Réalisation de plus de 400 interventions auprès des jeunes (CSPI)
- Démarrage de projets valorisant l'éveil à la lecture et à l'écriture ainsi que les interactions parents-enfants (CSEM)

PIERREFONDS (PAGE 20)

Au cours de la dernière année, alors que certains partenaires de Pierrefonds ont été approchés en vue d'une toute nouvelle démarche ciblée, d'autres ont misé sur les succès de l'année précédente pour se concentrer autour de projets axés sur la prévention et favorisant la persévérance des élèves du quartier.

- Rencontres avec des organismes de la communauté (CSLBP)
- Établissement des besoins des élèves en collaboration avec les écoles (CSLBP)
- Accompagnement de 28 enfants et de 19 familles dans le cadre du programme
- Accompagne-moi dans ma maison (CSMB)
- Préparation à l'école de 76 élèves issus de communautés culturelles (CSMB)

POINTE-AUX-TREMBLES (PAGE 22)

À Pointe-aux-Trembles, la mobilisation active des partenaires du quartier a marqué l'année 2012-2013. Ainsi, grâce au maintien des collaborations établies, les actions entreprises auprès des jeunes et des familles ont été source de plusieurs réussites.

- Participation de plus de 500 élèves du territoire au Festival de robotique
- Augmentation significative de la participation parentale aux activités de l'école
- Augmentation de la participation des jeunes aux activités scolaires et parascolaires

SAINT-LAURENT (PAGE 24)

Les acteurs de Saint-Laurent travaillent de concert depuis plusieurs années. En 2012-2013, ils ont profité de l'élaboration du plan d'action du quartier pour lancer plusieurs nouvelles initiatives et créer de nouveaux liens de collaboration.

- Implantation du plan de lutte à l'intimidation et à la violence
- Bonification du projet «Intervenant communautaire scolaire»
- Instauration de nouveaux mécanismes simples et efficaces pour concerter l'action

SAINT-LÉONARD (PAGE 26)

En 2012-2013, les acteurs de tous les milieux se sont rassemblés dans le but de doter le quartier nouvellement ciblé d'un plan d'action qui permettra d'agir sur les enjeux spécifiques à Saint-Léonard.

- Organisation de rencontres rassemblant les partenaires du quartier
- Détermination des orientations et des objectifs prioritaires du plan d'action
- Établissement de trois axes d'intervention

SAINT-MICHEL (PAGE 28)

À Saint-Michel, la dernière année a été l'occasion de consolider l'engagement des partenaires et de structurer les démarches concertées au sein de plans d'action reflétant les besoins et les priorités du quartier.

- Mise en place d'une gouvernance locale intersectorielle (CSDM)
- Accomplissement d'une démarche concertée et active (soixantaine de participants à cinq grandes rencontres) (CSDM)
- Établissement des priorités pour l'école John F. Kennedy à l'issue d'une soirée de discussion avec les partenaires de la communauté (CSEM)
- Élaboration du plan d'action 2013-2015 (CSEM)

SUD-OUEST (PAGE 30)

Au cours de la dernière année, la démarche du Sud-Ouest a reposé sur le maintien des projets en place et le lancement de nouvelles initiatives pour améliorer la diplomation des élèves et accroître la participation des organismes de la communauté.

- Pérennisation de 21 projets et réalisation de 6 nouvelles initiatives (CSDM)
- Détermination des thèmes qui structureront les actions mises en œuvre en 2013-2014 (CSDM)
- Expansion des partenariats avec l'Université McGill pour le développement des compétences en numératie et en littératie (CSEM)
- Exploration de partenariats communautaires visant la création d'un centre artistique (CSEM)

STRATÉGIE DE SOUTIEN ET D'ACCOMPAGNEMENT À L'ACTION LOCALE (PAGE 8)

Le soutien de l'action concertée des commissions scolaires et de leurs partenaires dans les quartiers ciblés est l'un des principaux volets d'action de Réseau réussite Montréal. Au cours de l'année 2012-2013, RRM a étendu sa stratégie à trois nouveaux territoires, pour ainsi appuyer les démarches partenariales dans un total de 9 quartiers ciblés. Cela représente la mise en œuvre ou le maintien de 95 initiatives visant 56 008 jeunes.

- Appui à la mise en œuvre de **95** initiatives visant **56 008** jeunes
- Grâce à l'appui de Réunir Réussir, ajout de **3** nouveaux quartiers ciblés
- Soutien et accompagnement offerts à **9** quartiers
- Investissement de **1 414 546 \$**
- Collaboration à l'élaboration et à la réalisation de **14** plans d'action
- Réalisation de **5** états de situation
- Communication de **4** états de situation
- Production de **14** fiches synthèses
- Élaboration d'un plan de développement dans de nouveaux quartiers d'ici 2015

ÉVALUATION DE LA STRATÉGIE DE SOUTIEN ET D'ACCOMPAGNEMENT À L'ACTION LOCALE (PAGE 12)

Dans le but d'assurer la pertinence et l'efficacité de l'appui apporté pour favoriser la persévérance et la réussite scolaires des jeunes des quartiers ciblés, RRM a amorcé une évaluation menée par une équipe dirigée par le Pr. Michel Janosz de l'Université de Montréal.

- Détermination, en collaboration avec les milieux, des trois volets d'analyse de l'évaluation
- Analyse de la mobilisation régionale
- Sélection des initiatives pour l'analyse d'impact

JOURNÉES DE LA PERSÉVÉRANCE SCOLAIRE (JPS) (PAGE 38)

Poursuivant leur croissance en 2013, les troisièmes JPS montréalaises ont montré que la mobilisation autour de l'enjeu de la persévérance scolaire est de plus en plus large dans la région métropolitaine. Ainsi, grâce à la portée des activités organisées dans le cadre du mouvement, ce sont des milliers de jeunes qui ont reçu des témoignages d'encouragement de la part de leurs proches, de leur entourage et de la population montréalaise.

- **1 310** activités
- **435** organisateurs et collaborateurs
- **217 000** participants
- **507 708** utilisateurs touchés par les médias sociaux
- **50 000** porteurs du ruban de la persévérance
- **7** capsules vidéo
- Des **milliers** de jeunes encouragés

PROGRAMME ÉQUI T-É (PAGE 37)

Le programme Équi T-É a été mis en place pour favoriser la conciliation études-travail des employés-élèves. Au cours de la dernière année, cette initiative présente dans 17 territoires de CJE a été étendue à l'ensemble de l'île de Montréal. De plus, afin de joindre encore plus d'entreprises, le programme a aussi fait l'objet d'une campagne de sensibilisation.

- Mise en œuvre du programme sur l'ensemble de l'île de Montréal
- Lancement de la campagne de sensibilisation Équi T-É
- Soutien à près de **300** employés-élèves
- Plus de **4 500** élèves sensibilisés à la conciliation études-travail
- **22** écoles participantes
- **221** nouvelles entreprises Équi T-É
- Près de **700** entreprises Équi T-É à Montréal

PLAN DE COMMUNICATION (PAGE 49)

En 2012-2013, Réseau réussite Montréal s'est doté d'un plan de communication dans le but de favoriser la réalisation de ses actions et de maintenir la persévérance et la réussite scolaires à un haut niveau de priorité à Montréal.

- Analyse des environnements de RRM
- Consultation de partenaires montréalais
- Élaboration de la plateforme stratégique
- Établissement des objectifs de communication
- Définition des stratégies de communication
- Détermination des moyens d'action

TRANSFERT D'INFORMATIONS ET D'EXPERTISE (PAGES 9, 12, 44 ET 45)

Au cours de la dernière année, Réseau réussite Montréal a réalisé plusieurs activités visant à diffuser l'information et l'expertise sur des sujets liés à la persévérance scolaire, dans le but de favoriser l'émergence d'une compréhension commune des enjeux et de la situation à Montréal.

- Organisation de la conférence « La persévérance scolaire, une question de genre? »
- Organisation de la conférence « La réussite au secondaire des élèves issus de l'immigration » (en collaboration avec le GRIES)
- Réalisation et communication d'états de situation dans les quartiers ciblés
- Transmission d'information sur les recherches et les pratiques porteuses pertinentes à la démarche dans les quartiers ciblés
- Diffusion de l'infolettre *Lire*
- Présentations à des institutions scolaires, à des ministères, à des tables de quartier ainsi qu'à des organismes œuvrant en persévérance scolaire

QUARTIERS CIBLÉS

En septembre 2009, le ministère de l'Éducation, du Loisir et du Sport a lancé *L'école, j'y tiens!*, stratégie d'action visant l'augmentation de la diplomation et de la qualification avant l'âge de 20 ans. L'une des 13 voies de réussite de ce plan prévoit la réalisation de «projets communautaires en ciblant les jeunes à risque au secondaire, notamment dans les quartiers les plus défavorisés de Montréal!». Pour ce faire, le MELS et Réseau réussite Montréal ont conclu une entente pour **soutenir la mise en place de projets ayant pour but la prévention du décrochage scolaire, ainsi que le maintien ou le retour en formation de jeunes à risque ou ayant décroché au sein de quartiers ciblés de l'île de Montréal.**

Cette approche ciblée permet non seulement d'arrimer plus efficacement les moyens utilisés pour augmenter le taux de diplomation dans ces quartiers, mais aussi de mieux définir les modèles qui pourront être déployés dans l'ensemble de la région montréalaise. Depuis 2009, ces territoires sont ciblés par les commissions scolaires de l'île de Montréal et leurs partenaires locaux selon différents éléments d'analyse, tels que :

- > le taux de décrochage;
- > le niveau socioéconomique;
- > le taux de vulnérabilité des enfants de maternelle;
- > l'arrimage entre les commissions scolaires;
- > la revitalisation urbaine intégrée;
- > le soutien à la concertation locale;
- > le financement disponible.

Les quartiers ciblés, corrélés aux cinq commissions scolaires de l'île de Montréal, sont les suivants :



Établissements scolaires des quartiers ciblés



En 2012-2013, les plans d'action des quartiers ciblés ont joint **111 établissements** des cinq commissions scolaires de l'île de Montréal, soit :

2012 57 | **92** 2013
Écoles primaires

2012 12 | **19** 2013
Écoles secondaires

2012 33 258 | 2013
56 008
Jeunes

La démarche dans les territoires ciblés repose sur la mise en oeuvre de projets collaboratifs réalisés par l'école et la communauté. En 2012-2013, ce sont ainsi **plus de 170 organismes** qui ont participé à la réalisation des activités des plans d'action locaux.

¹ Ministère de l'Éducation, du Loisir et du Sport, *L'école, j'y tiens!*, 2009, p. 29

SOUTIEN ET ACCOMPAGNEMENT À L'ACTION LOCALE

Les gens d'affaires, les partenaires communautaires et les organismes institutionnels ont un rôle important à jouer dans l'augmentation du taux de diplomation, et nous croyons que c'est en soutenant la mobilisation autour du milieu scolaire que la contribution des différents partenaires aura le meilleur impact et que les objectifs fixés dans les plans de réussite des écoles seront atteints.

- Grâce à l'appui de Réunir Réussir, ajout de trois nouveaux quartiers ciblés
- Allocation de financement
- Réalisation, partage et diffusion d'états de situation des quartiers ciblés
- Soutien à la planification des plans d'action des 3 nouveaux quartiers
- Accompagnement à la réalisation des plans d'action dans les 6 premiers quartiers
- Élaboration d'un plan de développement dans de nouveaux quartiers d'ici 2015
- Démarrage de l'évaluation de la stratégie de soutien et d'accompagnement à l'action locale
- Rencontre de réseautage interquartiers
- Veille informationnelle et transmission d'information

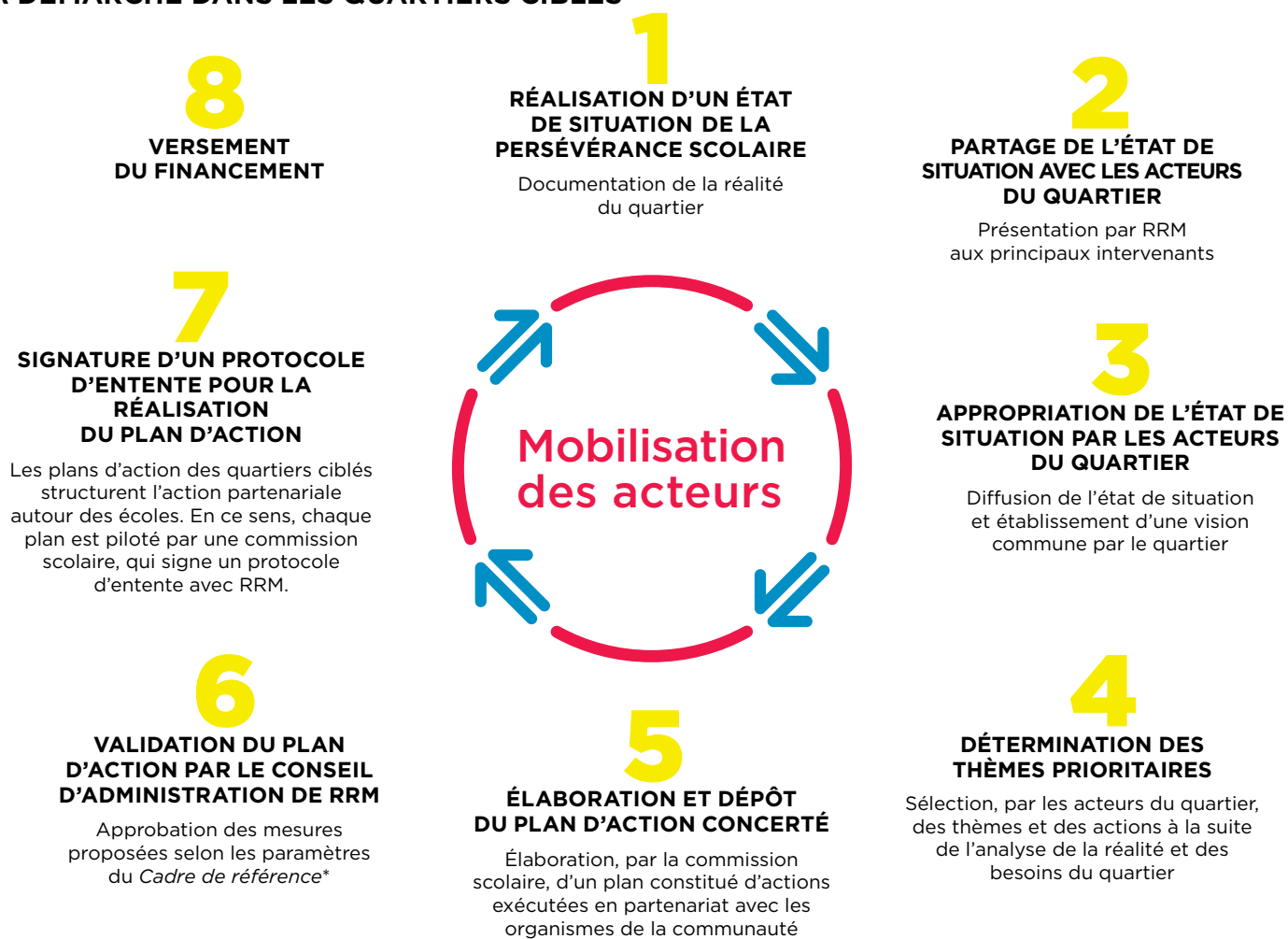
RRM dans les quartiers ciblés, c'est:

- Appui à la mise en œuvre de **95** initiatives visant **56 008** jeunes en 2013 (comparativement à 76 initiatives et 33 258 jeunes en 2011-2012)
- Soutien et accompagnement offerts à **9** quartiers
- Collaboration à l'élaboration et à la réalisation de **14** plans d'action
- Investissement de **1 414 546 \$** en 2012-2013
- Investissement de **2 792 546 \$** depuis le début de la démarche

Le soutien de l'effort concerté des commissions scolaires et de leurs partenaires dans les quartiers ciblés est l'un des principaux volets d'action de Réseau réussite Montréal. Afin de favoriser la mobilisation des acteurs autour de l'école et de soutenir la mise en œuvre de plans d'action concertés, Réseau réussite Montréal documente et diffuse les particularités de chaque quartier ciblé, facilite la mise en commun de l'expertise et des pratiques des différents milieux, assure un suivi des activités inscrites dans les plans d'action, participe aux rencontres en lien avec la démarche locale et soutient des initiatives partenariales associées aux thèmes prioritaires.

Pour la mise en œuvre de cette stratégie, Réseau réussite Montréal reçoit l'appui de Réunir Réussir, du ministère de l'Éducation, du Loisir et du Sport et des cinq commissions scolaires de l'île de Montréal.

LA DÉMARCHE DANS LES QUARTIERS CIBLÉS



* Pour consulter le *Cadre de référence*, visitez la section « Quartiers ciblés » de notre site : www.reseautreussitemontreal.ca

Les données des états de situation dans les quartiers ciblés proviennent majoritairement du ministère de l'Éducation, du Loisir et du Sport, des commissions scolaires, du Comité de gestion de la taxe scolaire de l'île de Montréal, du ministère de la Famille, de la Direction de santé publique de Montréal et de Statistique Canada.

Les états de situation de la persévérance scolaire dans les territoires ciblés sont disponibles dans la section « Quartiers ciblés » du site de Réseau réussite Montréal: www.reseautreussitemontreal.ca.

AJOUT DE TROIS NOUVEAUX QUARTIERS CIBLÉS

- > Saint-Laurent
- > Saint-Léonard
- > Saint-Michel

En octobre 2012, grâce à l'appui de Réunir Réussir, Réseau réussite Montréal a confirmé l'ajout de trois nouveaux quartiers ciblés, soit Saint-Laurent, Saint-Léonard et Saint-Michel, portant ainsi à neuf le nombre de territoires soutenus dans le cadre des démarches locales. Au cours de l'année, les commissions scolaires, les écoles et les partenaires des nouveaux quartiers, accompagnés par RRM, ont œuvré à cerner les enjeux propres à leur communauté, à définir leurs orientations prioritaires et à entreprendre l'élaboration de plans d'action 2013-2015.

ÉTATS DE SITUATION DE LA PERSÉVÉRANCE SCOLAIRE DANS LES QUARTIERS CIBLÉS

- > Réalisation de **5** états de situation
- > Production de **14** fiches synthèses
- > Communication de **4** états de situation

Afin d'aider à orienter l'action des nouveaux territoires ciblés, Réseau réussite Montréal a élaboré et diffusé un portrait de chacun de ces quartiers. Ces états de situation rassemblent plusieurs données liées aux déterminants de la persévérance scolaire sur les plans démographique, socioéconomique et scolaire, et visent à favoriser l'établissement d'une vision commune des enjeux dans chacun des quartiers, ainsi que la priorisation des actions mises en œuvre pour atteindre et dépasser la cible ministérielle de diplomation fixée à 70% en 2020.

Ainsi, RRM a réalisé cinq portraits présentant la réalité des élèves des quartiers Saint-Michel (deux états de situation, un pour la Commission scolaire de Montréal et un pour la Commission scolaire English-Montréal), Saint-Léonard, Saint-Laurent, de même qu'un état de situation pour la Commission scolaire Lester-B.-Pearson et ses partenaires locaux, qui se sont joints à la démarche ciblée dans Pierrefonds.

Par la suite, les principaux constats des états de situation ont été communiqués aux divers intervenants des quartiers, à l'exception de ceux du secteur anglophone de Pierrefonds, qui seront rencontrés à l'automne. Dans chacun des cas, les commissions scolaires, les écoles, les organismes communautaires, les élus municipaux ainsi que les parents du conseil d'établissement ont été invités à assister à la présentation. De plus, au cours de la dernière année, Réseau réussite Montréal a rendu publics dix portraits de quartier, soit les sept états de situation réalisés l'année précédente ainsi que trois des cinq produits cette année.

Enfin, dans le but de faciliter l'appropriation des portraits, Réseau réussite Montréal a produit 14 fiches synthèses qui présentent, de façon concise et conviviale, les particularités de chacun des quartiers. La diffusion des fiches est prévue pour l'automne 2013.

FINANCEMENT OCTROYÉ DANS LES QUARTIERS CIBLÉS

Les plans d'action des quartiers ciblés rassemblent une multitude d'organismes locaux qui se mobilisent autour de l'école pour entreprendre des actions en partenariat avec le milieu scolaire. Il s'agit d'un processus demandant une coordination soutenue, et ce sont les commissions scolaires, appuyées par Réseau réussite Montréal, qui pilotent ces actions.

Pour ce faire, les commissions scolaires agissent en tant que fiduciaires des sommes affectées à la mise en œuvre des plans d'action, et une structure rigoureuse a été implantée afin d'assurer la répartition équitable et le suivi du financement. En 2012-2013, RRM a bonifié ces mécanismes d'allocation et de suivi pour assurer une saine gestion des fonds et faciliter la réalisation de l'action locale.

Ainsi, au cours de la dernière année, ce sont **1 414 546 \$** qui ont été investis afin de soutenir **95 projets** visant un total de **56 008 jeunes**. Notons que, depuis le début de la démarche, un financement total de **2 792 546 \$** a été versé aux territoires ciblés.

Cet apport de RRM représente 35% de la somme globale investie dans les actions locales et diverses autres sources viennent compléter le financement nécessaire. À la lueur de cette situation et des retombées du soutien offert, il apparaît que **la stratégie de RRM est un levier important** sur plusieurs plans dans les milieux locaux, puisqu'elle suscite la mobilisation de différents acteurs, la participation des organismes de la communauté dans la mise en œuvre des plans des quartiers, et l'engagement de divers partenaires financiers qui s'impliquent dans la démarche.

Enfin, considérant que cette stratégie n'atteint pas encore tous les territoires montréalais nécessitant un soutien accru, RRM s'est doté d'un plan qui permettra un développement dans de nouveaux quartiers d'ici 2015.

Critères de la structure d'allocation

- > Nombre d'élèves;
- > Indice de défavorisation;
- > Taux de vulnérabilité des enfants de maternelle;
- > Taux de décrochage;
- > Population des jeunes de moins de 20 ans habitant le quartier et inscrits en formation générale des adultes ou en formation professionnelle.

Investissement de
1 414 546 \$

TYPE DE PROJET	SOMME ATTRIBUÉE	NOMBRE DE PARTENAIRES	POPULATION CIBLÉE			
			0-5 ANS	6-12 ANS	13-20 ANS	PARENTS
CENTRE-SUD (COMMISSION SCOLAIRE DE MONTRÉAL)						
Programme d'aide à l'éveil à la lecture et à l'écriture	2 089\$	13	●			●
Développement du lien école-famille-communauté	16 000\$	3	●	●	●	●
Activités parascolaires — Ligue de soccer	12 175\$	1		●	●	
Apprentis cinéastes	4 000\$	3		●		
Projet ParentESE — Accompagnement des parents	4 000\$	2	●	●		●
Bal de l'avenir — Passage primaire-secondaire	6 000\$	4		●	●	●
Projet DesÉquilibres — Défis sportifs	4 000\$	3		●	●	
Ateliers de cirque social	2 250\$	1			●	
Camp pédagogique estival	6 000\$	4			●	
TOTAL 2012-2013	56 514\$					
LASALLE - INCLUANT LACHINE ET VERDUN (COMMISSION SCOLAIRE LESTER-B.-PEARSON)						
Consultant à la concertation et aux partenariats	25 000\$	1	●	●	●	●
Programme Équi T-É	12 000\$	1			●	●
Activités parascolaires	33 000\$	1		●		
Stages exploratoires	16 400\$	2			●	
Séminaire pour les parents de LaSalle et Verdun	7 500\$	2	●	●		●
Zone de devoirs – Tutorat par les pairs	25 000\$	2		●		
Programme Active-ation	9 000\$	2		●		
Journée de l'espace, des sciences et de la technologie	10 000\$	5		●	●	●
Journée du leadership	7 500\$	5		●	●	●
Ma journée à l'Université McGill	5 000\$	2		●		
Mentorat de l'Université McGill	5 000\$	4			●	
Vitrine Mobilys	2 500\$	1			●	●
Initiation à des métiers de la cuisine	5 000\$	1		●	●	
Activités parascolaires de robotique	10 000\$	3		●	●	●
Alternative Suspension	42 173\$	2			●	●
TOTAL 2012-2013	215 073\$					
LASALLE (COMMISSION SCOLAIRE MARGUERITE-BOURGEOYS)						
Camp pédagogique – Transition vers l'école	19 000\$	2		●		
Activités parascolaires en robotique (bonification)	20 000\$	2			●	
Activités parascolaires sportives (bonification)	54 000\$	2			●	
Programme Équi T-É	35 000\$	3			●	
Programme Équi T-É – Volet adultes	15 000\$	3			●	●
Projet Mentorat	25 908\$	3			●	
TOTAL 2012-2013	168 908\$					
MONTRÉAL-NORD (COMMISSION SCOLAIRE DE LA POINTE-DE-L'ÎLE)						
Programme d'aide à l'éveil à la lecture et à l'écriture	15 000\$	3	●			●
Activités de développement de la psychomotricité des enfants	25 000\$	3	●	●		
Ateliers de percussion	15 000\$	2		●		
Activités du samedi	30 000\$	2		●		
Activités de prévention – Intimidation et gangs de rue	5 000\$	1		●	●	

Recherche vocationnelle et développement identitaire	27 000\$	1			●	
Programme Équi T-É	19 000\$	2			●	●
Ateliers entre-parents	12 000\$	2				●
Temps libres	20 000\$	1		●		
Programme Alternative Suspension	17 500\$	4			●	
Agent de concertation - École-famille-communauté	40 000\$	4		●	●	●
Intervention de milieu / Action jeune	6 660\$	4			●	
TOTAL 2012-2013	232 160\$					
MONTRÉAL-NORD (COMMISSION SCOLAIRE ENGLISH-MONTRÉAL)						
Mother Goose - Programme de stimulation précoce	3 500\$	2	●			●
Programme Alternative Suspension	39 194\$	1			●	
L'heure du conte à l'école - Parents-enfants	300\$	2	●			●
Soutien à la concertation	12 500\$	1	●	●	●	●
Lève-toi et bouge - Journée de mobilisation du milieu	2 050\$	18		●		●
Passage primaire-secondaire	1 183\$	1		●		●
TOTAL 2012-2013	58 727\$					
PIERREFONDS* (COMMISSION SCOLAIRE LESTER-B.-PEARSON)						
Actions et investissement à venir en 2013-2014						
PIERREFONDS (COMMISSION SCOLAIRE MARGUERITE-BOURGOYS)						
Programme de stimulation et de préparation à l'entrée à l'école	35 000\$	1	●			●
Soutien parental – Tutorat familial – Ateliers de socialisation	5 000\$	2		●		●
Passage primaire-secondaire	18 000\$	3		●		
Programme Équi T-É	20 000\$	2			●	
Programme d'éveil à la maternelle	12 000\$	3	●			●
TOTAL 2012-2013	90 000\$					
POINTE-AUX-TREMBLES (COMMISSION SCOLAIRE DE LA POINTE-DE-L'ÎLE)						
Programme d'aide à l'éveil à la lecture et à l'écriture	5 000\$	4	●			●
Activités de développement de la psychomotricité des enfants	30 000\$	2		●		
Ateliers de percussion	15 000\$	2		●		
Recherche vocationnelle et développement identitaire	29 000\$	1			●	
Activités parascolaires de robotique	39 000\$	3		●		
École des parents	5 000\$	1				●
Programme Équi T-É	7 500\$	1			●	
Programme Alternative Suspension	12 500\$	1			●	
Agent de concertation - École-famille-communauté	35 785\$	1		●	●	●
TOTAL 2012-2013	178 785\$					
SAINT-LAURENT* (COMMISSION SCOLAIRE MARGUERITE-BOURGOYS)						
Bornes « Allô prof »	21 000\$	2			●	
Temps libre et Maisons des jeunes 9-12 ans	10 155\$	2		●		
Sacs à dos	3 000\$	6			●	●
TOTAL 2012-2013	34 155\$					
SAINT-LÉONARD* (COMMISSION SCOLAIRE DE LA POINTE-DE-L'ÎLE)						
Actions et investissement à venir en 2013-2014						
SAINT-MICHEL* (COMMISSION SCOLAIRE DE MONTRÉAL ET COMMISSION SCOLAIRE ENGLISH-MONTRÉAL)						
Actions et investissement à venir en 2013-2014						

* Quartiers nouvellement ciblés. La démarche de planification étant en démarrage, aucun financement n'a encore été versé dans certains de ces quartiers.

SUD-OUEST (COMMISSION SCOLAIRE DE MONTRÉAL)						
Activités éducatives complémentaires – Mobilisation de la communauté	7 500\$	3	●	●	●	●
Camp estival et suivi individualisé	11 408\$	2	●	●	●	
Stimulation précoce	14 162\$	4	●	●		
Transition vers l'école et Programme d'aide à l'éveil à la lecture et à l'écriture	31 380\$	6	●			●
Psychomotricité	3 000\$	1	●			
Transition vers l'école	4 940\$	10	●			
Passage primaire-secondaire	21 600\$	1		●	●	●
Activités éducatives complémentaires de robotique	15 000\$	1		●	●	
Projets de suivi individualisé	7 755\$	2		●	●	
Aide aux devoirs – Primaire et secondaire	20 000\$	3		●		
Activités éducatives complémentaires	57 567\$	6		●		
Aide aux devoirs – Secondaire	16 201\$	3		●		
Activités éducatives complémentaires	7 000\$	2		●		
Suivi individualisé en toxicomanie	10 000\$	2			●	●
Programme Équi T-É	1 050\$	1			●	
Préparation à la formation professionnelle	6 400\$	1			●	
Atelier du samedi et suivi individualisé	8 500\$	1			●	
Camp de passage primaire-secondaire et stage d'exploration des TIC	17 631\$	2		●		
Ressource à la coordination	25 000\$	0	●	●	●	●
TOTAL 2012-2013	286 094\$					

SUD-OUEST (COMMISSION SCOLAIRE ENGLISH-MONTRÉAL)						
Activités parascolaires variées	12 000\$	1			●	
Projet de prévention de la violence (photojournalisme)	4 050\$	1			●	
Soutien parental pour le passage primaire-secondaire	1 750\$	5			●	●
Projet d'art public	2 850\$	1			●	
Aide aux devoirs	37 880\$	3			●	
Poésie urbaine	3 600\$	1			●	
Soutien à la concertation	12 500\$	1	●	●	●	●
RedRUSH – projet de prévention de la violence par le sport	10 500\$	1			●	
S.T.A.R.S. – Soutien des élèves à risque au secondaire	9 000\$	1			●	
TOTAL 2012-2013	94 130\$					

ÉVALUATION DE LA STRATÉGIE DE SOUTIEN ET D'ACCOMPAGNEMENT À L'ACTION LOCALE

- > Établissement, en collaboration avec les milieux, des volets de l'évaluation
- > Analyse de la mobilisation régionale
- > Sélection des initiatives pour l'analyse d'impact

En 2012-2013, Réseau réussite Montréal a amorcé l'évaluation de la démarche dans les quartiers ciblés, afin de mesurer la pertinence et l'efficacité de l'appui apporté par cette stratégie pour favoriser la persévérance scolaire des jeunes. Réalisée par l'équipe Évalécole, dirigée par le Pr Michel Janosz de l'Université de Montréal, l'évaluation a été divisée en trois volets : l'analyse de la mobilisation régionale, celle de la mise en œuvre des plans d'action locaux ainsi qu'une évaluation des répercussions de certaines initiatives soutenues. Au cours de la dernière année, l'équipe s'est penchée sur la question de la mobilisation régionale. L'évaluation se poursuivra en 2013-2014.

RENCONTRE DE RÉSEAUTAGE INTERQUARTIERS

Cette année, Réseau réussite Montréal a convié l'ensemble des porteurs de dossiers des territoires ciblés à deux rencontres interquartiers. Ces rencontres avaient pour objectif de discuter du déroulement de la démarche et de sonder les porteurs de dossiers quant au soutien que RRM pourrait leur offrir pour faciliter le suivi des actions inscrites dans les plans des quartiers. Ces deux moments ont aussi été pour les porteurs une occasion d'échanger sur leurs réalités et leurs pratiques.

VEILLE INFORMATIONNELLE ET TRANSMISSION D'INFORMATION

Dans le but de pleinement jouer son rôle de soutien et d'accompagnement, Réseau réussite Montréal participe à des colloques, des conférences ou des rencontres thématiques, afin de mieux s'informer sur les plus récentes recherches ou pratiques porteuses, et s'assure de transmettre l'information pertinente aux quartiers ciblés.

DÉFINITIONS

Les termes ci-dessous sont utilisés dans les pages qui suivent.

ÉLÈVES EHDAA

Le ministère de l'Éducation, du Loisir et du Sport distingue deux types d'élèves handicapés ou en difficulté d'apprentissage et d'adaptation: 1) un élève en difficulté d'apprentissage et d'adaptation ayant reçu un code de difficulté, et 2) un élève sans code de difficulté, mais faisant l'objet d'un plan d'intervention.

IMSE

Publié par le ministère de l'Éducation, du Loisir et du Sport, l'indice de milieu socio-économique (IMSE) reflète le niveau de défavorisation d'un établissement scolaire et se calcule à partir de deux indicateurs: la proportion de familles avec enfants dont la mère est sans diplôme ainsi que la proportion de ménages dont les parents étaient sans emploi au moment du recensement canadien. Un décile est associé à chaque école, le décile 10 représentant le niveau de défavorisation le plus élevé.

TAUX DE DÉFAVORISATION (INDICE PAMPALON)

La Direction de santé publique de Montréal calcule l'indice de défavorisation matérielle et sociale de la population, ou indice Pampalon, à partir des données du recensement. Cet indice est basé sur le revenu, la proportion de personnes occupant un emploi, la proportion de personnes sans diplôme, la proportion de familles monoparentales, la proportion de personnes vivant seules ainsi que la proportion de personnes séparées, divorcées ou veuves. Divisé en quintiles, le quintile 5 représente les conditions matérielles et sociales les plus défavorables.

TAUX DE RETARD SUR L'ÂGE ATTENDU

Le retard sur l'âge attendu signifie que l'élève a dépassé l'âge maximal requis par la Loi sur l'instruction publique pour l'atteinte d'un niveau donné. À la sortie du primaire et à l'entrée au secondaire, l'âge attendu est de 12 ans et moins.

TAUX DE VULNÉRABILITÉ DES ENFANTS DE MATERNELLE

Cette donnée de la Direction de santé publique de Montréal illustre la vulnérabilité des enfants de maternelle à leur entrée à l'école selon cinq domaines de développement: la santé physique et le bien-être, la compétence sociale, la maturité affective, le développement cognitif et langagier, ainsi que la capacité de communiquer et les connaissances générales.

TAUX DE DIPLOMATION ET DE QUALIFICATION AU SECONDAIRE

Ce taux est l'indicateur de suivi principal en matière de diplomation et de qualification. Calculé sept ans après l'arrivée d'une cohorte de nouveaux inscrits en première secondaire, le taux de diplomation et de qualification rend compte de la proportion de jeunes ayant obtenu un diplôme d'études secondaires (DES), d'études professionnelles (DEP) ou encore une qualification (certificat de formation en métiers semi-spécialisés ou certificat de formation en préparation au marché du travail). C'est à partir de cet indicateur que la cible ministérielle de diplomation a été fixée.

TAUX DE SORTIES SANS DIPLÔME NI QUALIFICATION

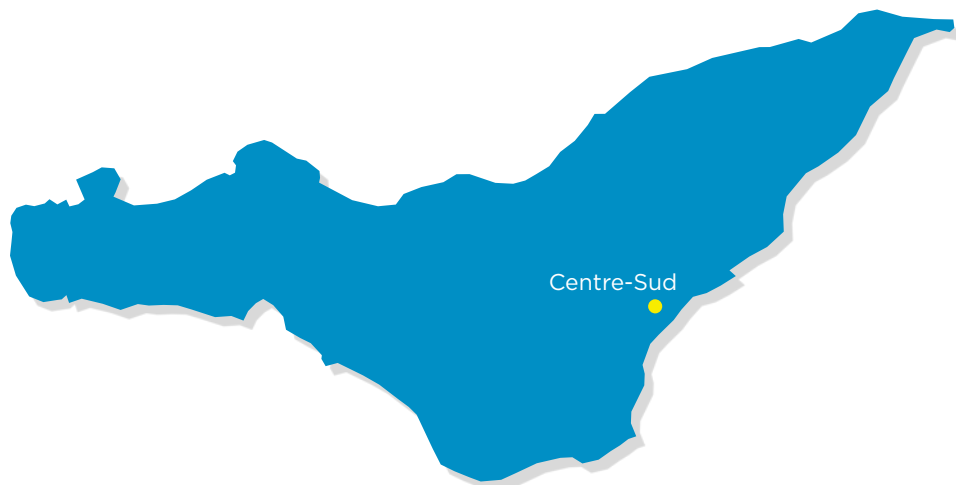
Le taux de sorties sans diplôme ni qualification correspond au taux de décrochage scolaire. Un décrocheur est un élève de la première à la cinquième secondaire qui était inscrit dans le réseau scolaire québécois en formation générale des jeunes au 30 septembre d'une année, mais qui ne se retrouve dans aucun établissement du secteur jeunes, de la formation générale des adultes ou de la formation professionnelle du Québec au moment du suivi qui se fait près de deux ans plus tard à partir d'une lecture des systèmes de collecte du ministère de l'Éducation, du Sport et du Loisir (bilan 4).

BIBLIOGRAPHIE

- > Agence de la santé et des services sociaux de Montréal, Direction de santé publique, *Enquête sur la maturité scolaire des enfants montréalais*, par CSSS, 2008
- > Agence de la santé et des services sociaux de Montréal, Direction de santé publique, *Regard sur la défavorisation à Montréal*, par CSSS, 2011
- > Agence de la santé et des services sociaux de Montréal, Direction de santé publique, *Principales caractéristiques des familles, données du recensement de 2006* par CSSS, fascicule 2012
- > Institut de la statistique du Québec, *Enquête québécoise sur le développement des enfants à la maternelle 2012*
- > Léger Marketing, *Rapport de recherche — Étude post-campagne sur les Journées de la persévérance scolaire 2013*, mars 2013
- > Ministère de l'Éducation, du Loisir et du Sport, *L'école, j'y tiens !*, 2009
- > Ministère de l'Éducation, du Loisir et du Sport, *Portrait des statistiques ministérielles*, 2010
- > Ministère de l'Éducation, du Loisir et du Sport, *Diplomation et qualification au secondaire*, édition 2011
- > Ministère de l'Éducation, du Loisir et du Sport, *Diplomation et qualification par commission scolaire au secondaire*, édition 2012
- > Ministère de l'Éducation, du Loisir et du Sport, DRSI, portail informationnel, compilation par la Direction régionale de Montréal, novembre 2012
- > Ministère de l'Éducation, du Loisir et du Sport, Indicateurs nationaux, système Charlemagne, compilations spéciales, novembre 2012

CENTRE-SUD

Le quartier Centre-Sud présente un des plus hauts taux de décrochage scolaire à Montréal et une défavorisation considérable. Il est également important de noter que près de la moitié des familles du quartier vivent sous le seuil du faible revenu et que toutes les écoles du territoire ont un décile de défavorisation élevé. Afin d'agir sur ces déterminants, le milieu scolaire et plusieurs organismes se sont alliés pour intervenir dans le Centre-Sud.



ÉTABLISSEMENTS SCOLAIRES CIBLÉS



Taux de défavorisation (indice Pampalon - quintile 5)

de 20 % à 43 % (selon le sous-territoire)

Familles avec enfants de 0 à 17 ans sous le seuil du faible revenu

de 39 % à 53 % (selon le sous-territoire)

Proportion de familles monoparentales

de 28 % à 45 % (selon le sous-territoire)

Proportion de parents sans diplôme, grade ou certificat

de 16 % à 23 % (selon le sous-territoire)

Taux de vulnérabilité des enfants de maternelle dans au moins un domaine de développement¹

de 27,1 % à 45,9 % (selon le sous-territoire)

Pourcentage d'élèves allophones au primaire

de 33,7 % à 67,1 % (selon l'établissement scolaire)

Pourcentage d'élèves allophones au secondaire

32,5 %

Décile de l'IMSE

de 9 à 10 (selon l'établissement scolaire)

Taux de retard sur l'âge attendu à la sortie du primaire

de 6,3 % à 33,3 % (selon l'établissement scolaire)

Taux de retard sur l'âge attendu à l'entrée au secondaire

22,5 %

Proportion d'élèves déclarés EHDAA au secondaire

55 %

Taux de sorties sans diplôme

59,7 %

IMSE? Pampalon?

Définitions et bibliographie à la page 13!

¹ Les données disponibles au moment de l'impression du présent rapport proviennent d'une étude réalisée en 2008 par l'Agence de la santé et des services sociaux de Montréal. Pour connaître les résultats nationaux et régionaux de la nouvelle étude sur le développement des enfants, consultez l'*Enquête québécoise sur le développement des enfants à la maternelle* (2012).
Sources: Agence de la santé et des services sociaux de Montréal, Direction de santé publique (2008, 2011 et 2012); Ministère de l'Éducation, du Loisir et du Sport (2012)

COMMISSION SCOLAIRE DE MONTRÉAL

Afin d'offrir aux élèves un projet scolaire stimulant, nous avons poursuivi les actions du Campus Centre-Sud, où chacun des établissements scolaires est doté d'une identité propre autour de laquelle s'articulent des projets soutenus par les écoles et par différents acteurs de la communauté. L'apport de Réseau réussite Montréal nous a permis de mettre en œuvre plusieurs initiatives afin de favoriser la persévérance scolaire des jeunes du quartier et d'augmenter le taux de diplomation des élèves fréquentant les écoles du Centre-Sud. D'autre part, en mesure complémentaire, des actions pour développer et enrichir les compétences parentales ont été entreprises dans le but de mobiliser et d'inclure les parents dans la réussite de leurs enfants.

LES BONS COUPS

- Mobilisation et participation de nombreux partenaires de la communauté;
- Mise en œuvre d'activités favorisant une entrée harmonieuse des enfants au préscolaire;
- Élaboration de plusieurs projets facilitant le passage primaire-secondaire des élèves.

ORGANISMES PARTICIPANT À LA RÉALISATION DES ACTIVITÉS DU PLAN D'ACTION DU QUARTIER*

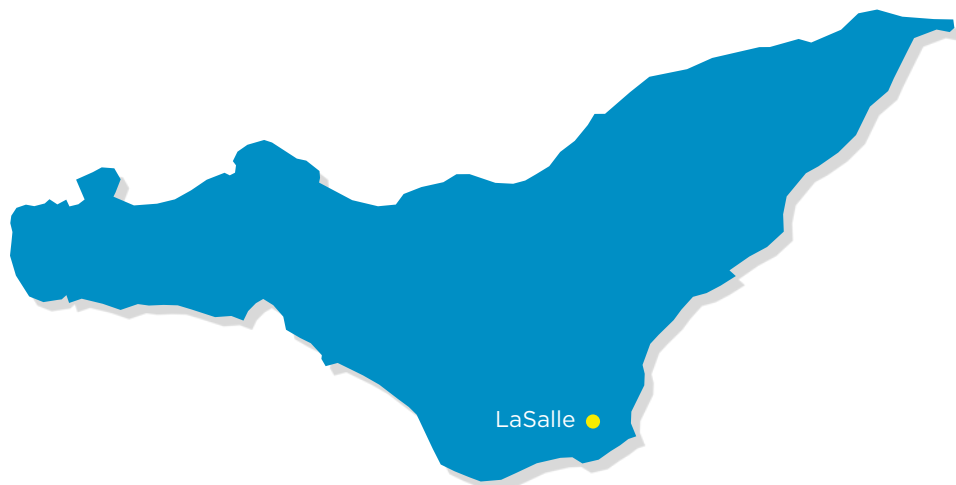
- Arrondissement de Ville-Marie
- Association Les Chemins du Soleil
- Association sportive et communautaire du Centre-Sud (ASCCS)
- Bibliothèque Frontenac
- Bibliothèque Père-Ambroise
- Camp YMCA Kanawana
- Carrefour de ressources en interculturel (CRIC)
- Carrefour Jeunesse-emploi Centre-Sud/Plateau Mont-Royal/Mile-End
- Centre communautaire de loisirs Sainte-Catherine d'Alexandrie (CCLSCA)
- CPE Boîte à Surprise
- CPE du Carrefour
- CPE Fleur de Macadam
- CPE Idée Fixe
- CPE Ki-Ri
- CPE Sourithèque
- Centre de ressources éducatives et pédagogiques (CREP)
- Centre de santé et de services sociaux Jeanne-Mance
- Centre Jean-Claude-Malépart
- Cirque Hors Piste
- Comité de quartier scolaire 13 (Centre-Sud)
- Fanfare Pourpour
- Gaz Métro
- Intégration Jeunesse du Québec
- La Relance — Jeunes et familles
- La Tablee des Chefs
- Les Loisirs Saint-Jacques de Montréal
- Maison Théâtre
- Poussons-Poussettes
- Projet 80
- Projet TRIP
- Sentier Urbain
- Table de concertation 6-12 ans du Centre-Sud
- Table de concertation de la petite enfance (0-5 ans) du Centre-Sud (comité Éveil à la lecture et à l'écriture)
- Table de concertation jeunesse du Centre-Sud
- Les YMCA du Québec

*Les plans d'action des quartiers ciblés étant en constante évolution, la liste des partenaires présentée ci-dessus n'est pas exhaustive.



LASALLE

Le quartier LaSalle présente un taux de vulnérabilité des enfants de maternelle plus élevé que celui de l'ensemble de l'île de Montréal¹. À cette réalité s'ajoutent de forts taux d'immigration et de familles monoparentales. Par conséquent, afin de favoriser la persévérance et la réussite scolaires des élèves, la démarche entreprise dans ce quartier rassemble le milieu scolaire et la communauté.



ÉTABLISSEMENTS SCOLAIRES CIBLÉS



Taux de défavorisation (indice Pampalon - quintile 5)

de 3% à 100% (selon le sous-territoire)

Familles avec enfants de 0 à 17 ans sous le seuil du faible revenu

de 14,2% à 31,2% (selon le sous-territoire)

Proportion de familles monoparentales

26,2% à 45,8% (selon le sous-territoire)

Proportion de parents sans diplôme, grade ou certificat

de 8,5% à 23,1% (selon le sous-territoire)

Taux de vulnérabilité des enfants de maternelle dans au moins un domaine de développement¹

de 25,6% à 54,3% (selon le sous-territoire)

Pourcentage d'élèves allophones au primaire

de 3,7% à 65,2% (selon l'établissement scolaire)

Pourcentage d'élèves allophones au secondaire

de 19% à 46,8% (selon l'établissement scolaire)

Décile de l'IMSE

de 5 à 9 (selon l'établissement scolaire)

Taux de retard sur l'âge attendu à la sortie du primaire

de 0% à 24,3% (selon l'établissement scolaire)

Taux de retard sur l'âge attendu à l'entrée au secondaire

de 3% à 14,2% (selon l'établissement scolaire)

Proportion d'élèves déclarés EHDA au secondaire

de 22,9% à 32,7% (selon l'établissement scolaire)

Taux de sorties sans diplôme

de 17,6% à 20,3% (selon l'établissement scolaire)

IMSE? Pampalon?

Définitions et bibliographie à la page 13!

¹ Les données disponibles au moment de l'impression du présent rapport proviennent d'une étude réalisée en 2008 par l'Agence de la santé et des services sociaux de Montréal. Pour connaître les résultats nationaux et régionaux de la nouvelle étude sur le développement des enfants, consultez l'*Enquête québécoise sur le développement des enfants à la maternelle* (2012).
Sources: Agence de la santé et des services sociaux de Montréal, Direction de santé publique (2008, 2011 et 2012); Ministère de l'Éducation, du Loisir et du Sport (2012)

COMMISSION SCOLAIRE LESTER-B.-PEARSON

Au cours de l'année 2012-2013, le programme d'action en persévérance scolaire a augmenté ses activités et créé encore plus de possibilités d'apprentissage pour aider davantage nos élèves. Ainsi, nos réalisations incluent l'expansion des programmes en place, le maintien de nos partenariats visant à augmenter l'aide aux devoirs, l'ajout de programmes en science et technologie ainsi que la multiplication des possibilités d'interaction des élèves avec des mentors et des professionnels. D'autre part, nous avons également travaillé à accroître la participation des parents dans la vie scolaire de leur enfant et à faciliter la création de liens forts entre la communauté, les écoles, les cégeps et les universités. De plus, c'est avec beaucoup de fierté que nous notons une augmentation du niveau de littératie et de numératie chez les élèves.

LES BONS COUPS

- Augmentation de la participation des élèves aux activités parascolaires;
- Établissement de nouveaux programmes parascolaires durables et de nouveaux partenariats, incluant le développement du partenariat avec les cégeps et les universités;
- En partenariat avec l'Université McGill, offre aux parents d'ateliers portant sur des questions sociales et des questions d'équité;
- Création de liens solides avec plusieurs partenaires de la communauté.

COMMISSION SCOLAIRE MARGUERITE-BOURGOIS

À LaSalle, l'année 2012-2013 été l'occasion de poursuivre la mise en œuvre du plan d'action du quartier et de reconduire les initiatives porteuses dont les effets positifs ont été constatés.

Ainsi, les activités réalisées au cours de la dernière année ont permis d'accompagner les élèves à risque, de valoriser l'école secondaire, de favoriser le passage primaire-secondaire et de sensibiliser à la conciliation études-travail.

Nous tenons particulièrement à souligner la mise en œuvre d'activités parascolaires dans toutes les écoles primaires afin de faire le lien avec l'école secondaire de quartier, ainsi qu'une participation record aux deuxièmes olympiades lasalloises, qui ont accueilli 3 000 élèves.

LES BONS COUPS

- Dépôt du rapport du programme Mentorat Cavalier-De LaSalle après trois ans: élimination du décrochage chez les élèves participants et présentation d'un bilan fort positif;
- Augmentation significative du nombre d'inscriptions à l'école Cavalier-De LaSalle;
- Sensibilisation de plus de 300 employeurs à la conciliation études-travail.

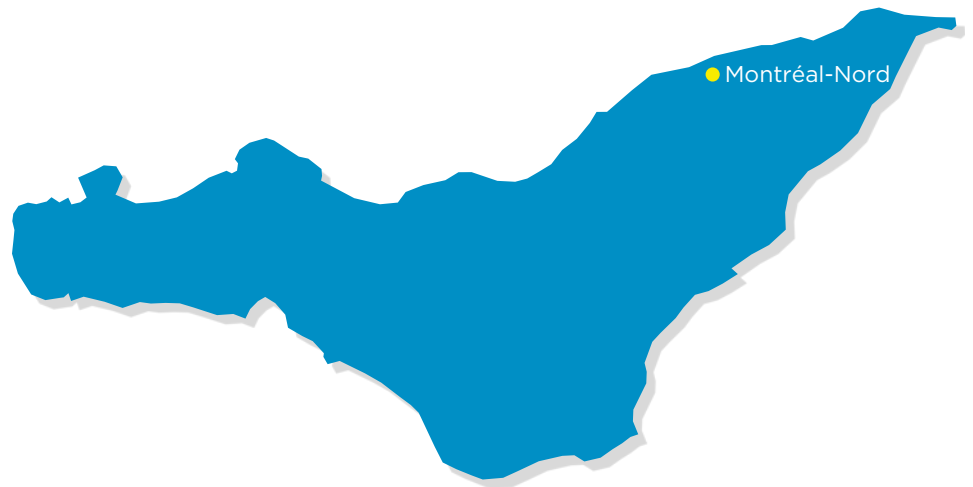
ORGANISMES PARTICIPANT À LA RÉALISATION DES ACTIVITÉS DES PLANS D'ACTION DU QUARTIER*

- Agence spatiale canadienne
- Arrondissement de LaSalle
- Bibliothèque L'Octogone
- Bombardier
- Carrefour jeunesse-emploi LaSalle
- Carrefour jeunesse-emploi Marquette
- Cégep John Abbott
- CLSC de LaSalle
- Les CPE de LaSalle
- Centre de santé et de services sociaux de Dorval-Lachine-LaSalle
- Centre de transfert pour la réussite éducative du Québec (CTREQ)
- Chambre de commerce du Montréal métropolitain
- Club garçons et filles de LaSalle
- Ecomuseum
- Fondation immobilière de Montréal pour les jeunes
- Fondation Pearson pour l'Éducation
- Fusion Jeunesse
- Ian Tyson Presentations
- Ingénieurs sans frontières
- Lakeshore Rescue
- Lego Education
- Loblaws LaSalle - École culinaire le Choix du Président
- Me to We
- Mobilys
- MR3 Montréal Relève
- Riverview Community Learning Centre
- Robotique CRC
- Robotique FIRST Québec
- Service de police de la Ville de Montréal
- Service de sécurité incendie de Montréal
- Subways
- Table d'action et de concertation enfance/famille de LaSalle
- Table de concertation jeunesse de LaSalle
- Table de la petite enfance
- Université de Montréal
- Université du Québec à Trois-Rivières
- Université McGill
- Vigilant Global
- Les YMCA du Québec
- Youth Leadership Camps Canada

*Les plans d'action des quartiers ciblés étant en constante évolution, la liste des partenaires présentée ci-dessus n'est pas exhaustive.

MONTRÉAL-NORD

Le quartier Montréal-Nord est caractérisé par un taux de vulnérabilité des enfants largement supérieur à celui de l'ensemble de la région¹, de même que par un pourcentage élevé de retard sur l'âge attendu à l'entrée au secondaire. Dans le but de remédier à ces facteurs de risque, Montréal-Nord fait l'objet d'un plan d'action rassemblant les acteurs du quartier.



ÉTABLISSEMENTS SCOLAIRES CIBLÉS*



Taux de défavorisation (indice Pampalon – quintile 5)

de 19 % à 79 % (selon le sous-territoire)

Familles avec enfants de 0 à 17 ans sous le seuil du faible revenu

de 31 % à 47 % (selon le sous-territoire)

Proportion de familles monoparentales

de 31 % à 51 % (selon le sous-territoire)

Proportion de parents sans diplôme, grade ou certificat

de 20 % à 34 % (selon le sous-territoire)

Taux de vulnérabilité des enfants de maternelle dans au moins un domaine de développement¹

de 37,5 % à 46,5 % (selon le sous-territoire)

Pourcentage d'élèves allophones au primaire

de 27,8 % à 67,7 % (selon l'établissement scolaire)

Pourcentage d'élèves allophones au secondaire

de 58 % à 58,3 % (selon l'établissement scolaire)

Décile de l'IMSE

de 7 à 10 (selon l'établissement scolaire)

Taux de retard sur l'âge attendu à la sortie du primaire

de 0 % à 28,2 % (selon l'établissement scolaire)

Taux de retard sur l'âge attendu à l'entrée au secondaire

de 1,3 % à 25,7 % (selon l'établissement scolaire)

Proportion d'élèves déclarés EHDAA au secondaire

de 17,9 % à 29 % (selon l'établissement scolaire)

Taux de sorties sans diplôme

de 6,6 % à 32,1 % (selon l'établissement scolaire)

¹ Les données disponibles au moment de l'impression du présent rapport proviennent d'une étude réalisée en 2008 par l'Agence de la santé et des services sociaux de Montréal. Pour connaître les résultats nationaux et régionaux de la nouvelle étude sur le développement des enfants, consultez l'*Enquête québécoise sur le développement des enfants à la maternelle* (2012).

*Le quartier compte davantage d'établissements scolaires; nous ne considérons ici que les établissements ciblés par le plan d'action du quartier.

Sources: Agence de la santé et des services sociaux de Montréal, Direction de santé publique (2008, 2011 et 2012); Ministère de l'Éducation, du Loisir et du Sport (2012)

IMSE? Pampalon?

Définitions et bibliographie à la page 13!

COMMISSION SCOLAIRE DE LA POINTE-DE-L'ÎLE

La persévérance et la réussite scolaires sont des enjeux prioritaires pour le développement de la communauté nord-montréalaise.

Au cours de l'année, grâce au soutien de Réseau réussite Montréal, toute une gamme d'actions ciblées a pu être réalisée auprès des jeunes et de leur famille pour répondre aux besoins spécifiques des élèves.

De l'intervention précoce visant à diminuer la vulnérabilité des tout-petits à l'engagement des plus vieux pour favoriser la conciliation études-travail, en passant par des activités avec les parents, tous les projets instaurés ont eu en commun de concourir à la réussite éducative de l'élève, que ce soit à court, à moyen ou à long terme.

LES BONS COUPS

- Mise en œuvre de 7 nouvelles activités dans le cadre du programme « Horizon-samedi », pour un total de 12 activités offertes;
- Réalisation de plus de 400 interventions auprès des jeunes grâce au programme Action-Jeunesse-Nord-Est;
- Conférences et ateliers aux parents d'élèves du primaire et du secondaire pour les soutenir dans leur rôle.

COMMISSION SCOLAIRE ENGLISH-MONTRÉAL

Toutes les activités inscrites au plan d'action soutenu par Réseau réussite Montréal ont pour objectif d'assurer aux élèves les meilleures chances de succès. Il s'agit d'un plan que nous sommes fiers de déployer avec la communauté de Montréal-Nord.

En 2012-2013, plusieurs efforts ont été réalisés pour implanter des actions auprès des élèves du primaire de Montréal-Nord. C'est en collaboration avec plusieurs partenaires, dont ceux du Gerald McShane Community Learning Centre, que les initiatives du quartier ont été mises en œuvre, et ce, en maintenant l'accent sur l'intervention précoce, les activités parascolaires ainsi que sur la participation des parents et de la communauté.

LES BONS COUPS

- Démarrage de projets valorisant l'éveil à la lecture et à l'écriture ainsi que les interactions parents-enfants.

ORGANISMES PARTICIPANT À LA RÉALISATION DES ACTIVITÉS DES PLANS D'ACTION DU QUARTIER*

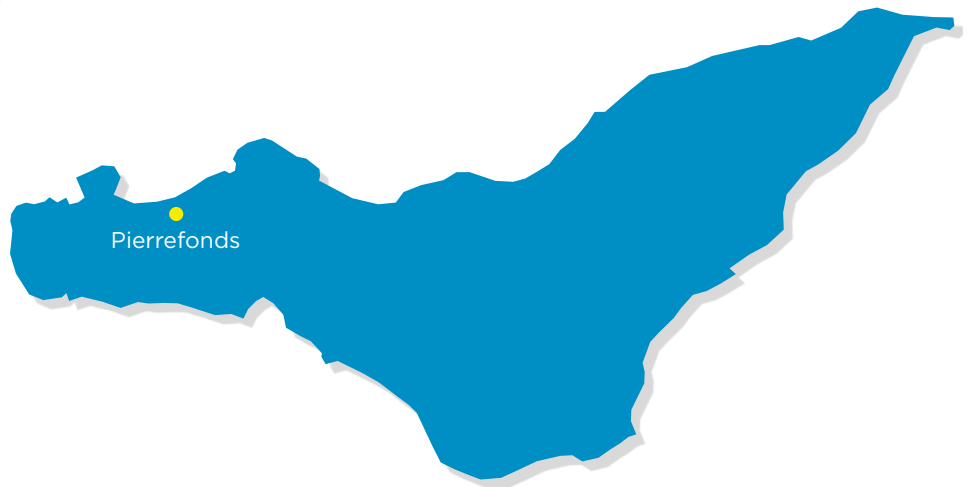
- Bartimaeus
- Bibliothèques de l'arrondissement de Montréal-Nord
- Bibliothèque de la Maison culturelle et communautaire
- Bibliothèque des jeunes de Montréal
- Centre des jeunes L'Escale 13-17
- Entre Parents de Montréal-Nord
- Fusion Jeunesse
- Horizon Jeunesse
- Institut Pacifique
- Maison des jeunes L'Ouverture
- Regroupement Écoles et milieux en santé (REMES)
- Samajam
- Table de concertation petite enfance de Montréal-Nord
- Théâtre Parminou
- Un itinéraire pour tous
- Les YMCA du Québec

*Les plans d'action des quartiers ciblés étant en constante évolution, la liste des partenaires présentée ci-dessus n'est pas exhaustive.



PIERREFONDS

Outre le fait qu'il comprend un des secteurs de l'île de Montréal les plus défavorisés, Pierrefonds compte le plus grand nombre de familles dans l'ensemble de l'île. Cela fait en sorte que, en nombres absolus, le quartier compte beaucoup de décrocheurs. Il est donc important d'y accroître l'intervention partenariale ciblant la persévérance et la réussite scolaires des élèves du quartier.



ÉTABLISSEMENTS SCOLAIRES CIBLÉS



Taux de défavorisation (indice Pampalon - quintile 5)

de 0% à 33% (selon le sous-territoire)

Familles avec enfants de 0 à 17 ans sous le seuil du faible revenu

de 3,2% à 27,2% (selon le sous-territoire)

Proportion de familles monoparentales

de 12,2% à 35,9% (selon le sous-territoire)

Proportion de parents sans diplôme, grade ou certificat

de 4,3% à 18,1% (selon le sous-territoire)

Taux de vulnérabilité des enfants de maternelle dans au moins un domaine de développement¹

de 29,1% à 41,2% (selon le sous-territoire)

Pourcentage d'élèves allophones au primaire

de 14,6% à 74,7% (selon l'établissement scolaire)

Pourcentage d'élèves allophones au secondaire

de 21,3% à 52,8% (selon l'établissement scolaire)

Décile de l'IMSE

de 2 à 9 (selon l'établissement scolaire)

Taux de retard sur l'âge attendu à la sortie du primaire

de 1,2% à 21,9% (selon l'établissement scolaire)

Taux de retard sur l'âge attendu à l'entrée au secondaire

de 2,6% à 11,8% (selon l'établissement scolaire)

Proportion d'élèves déclarés EHDAA au secondaire

de 22,1% à 32,4% (selon l'établissement scolaire)

Taux de sorties sans diplôme

de 8,8% à 16,6% (selon l'établissement scolaire)

IMSE? Pampalon?

Définitions et bibliographie à la page 13!

¹ Les données disponibles au moment de l'impression du présent rapport proviennent d'une étude réalisée en 2008 par l'Agence de la santé et des services sociaux de Montréal. Pour connaître les résultats nationaux et régionaux de la nouvelle étude sur le développement des enfants, consultez l'*Enquête québécoise sur le développement des enfants à la maternelle* (2012).
Sources : Agence de la santé et des services sociaux de Montréal, Direction de santé publique (2008, 2011 et 2012); Ministère de l'Éducation, du Loisir et du Sport (2012)

COMMISSION SCOLAIRE LESTER-B.-PEARSON

Au cours de l'année scolaire 2012-2013, le programme d'action en persévérance scolaire a amorcé des discussions en vue de l'élaboration d'un plan d'action pour le quartier de Pierrefonds.

Ainsi, plusieurs organismes déjà établis dans la communauté ont été rencontrés et nous avons également entamé des discussions avec les directions des écoles ciblées dans le but de mieux connaître les besoins des élèves. À la suite de ces démarches, le processus qui mènera au plan d'action sera entrepris à l'automne au Community Learning Centre de Riverdale.

LES BONS COUPS

- Rencontres avec des organismes de la communauté;
- Établissement des besoins des élèves en collaboration avec les écoles.

COMMISSION SCOLAIRE MARGUERITE-BOURGEOYS

En 2012-2013, les partenaires de Pierrefonds ont bâti sur les succès de l'année précédente pour poursuivre leurs efforts collectifs visant à favoriser la persévérance et la réussite scolaires des jeunes. C'est donc en maintenant l'accent sur les activités de prévention que les projets ont été réalisés tout au long de l'année, pour assurer un meilleur accompagnement à la maison, faciliter le passage primaire-secondaire et soutenir la préparation à l'école des élèves issus des communautés culturelles.

À la lueur des réalisations de la dernière année et de leurs retombées auprès des jeunes du quartier, c'est avec beaucoup de fierté qu'est entreprise une nouvelle année d'actions en partenariat avec la communauté.

LES BONS COUPS

- Accompagnement de 28 enfants et de 19 familles dans le cadre du programme Accompagne-moi dans ma maison;
- Préparation à l'école de 76 élèves issus de communautés culturelles;
- Poursuite du projet de recherche-action sur les enjeux de la transition primaire-secondaire.

ORGANISMES PARTICIPANT À LA RÉALISATION DES ACTIVITÉS DU PLAN D'ACTION DU QUARTIER*

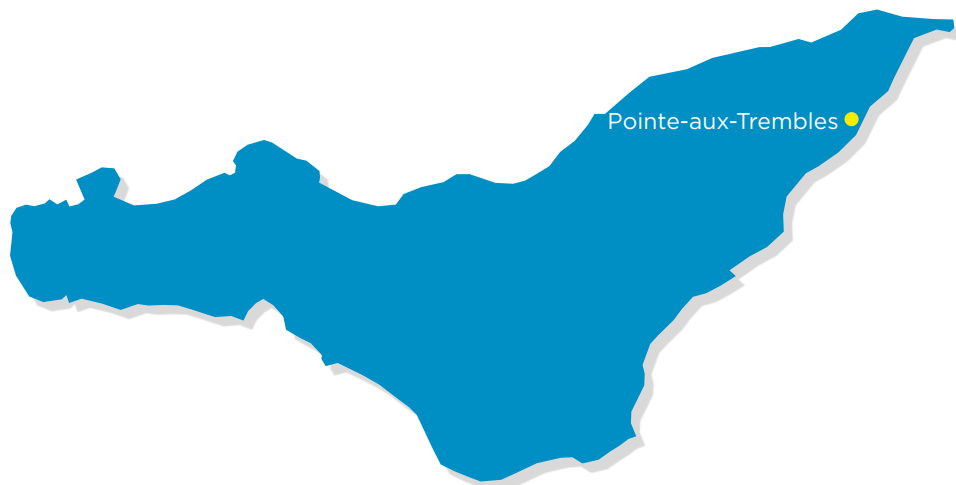
- Carrefour des 6-12 ans de Pierrefonds-Est
- Carrefour jeunesse-emploi Marquette
- Cloverdale Multi-Ressources
- Riverdale Community Learning Centre
- Table de concertation enfance-famille de l'Ouest-de-l'Île
- Table de concertation jeunesse de l'Ouest-de-l'Île
- Université de Montréal

*Les plans d'action des quartiers ciblés étant en constante évolution, la liste des partenaires présentée ci-dessus n'est pas exhaustive. Il est également important de noter que la démarche de la Commission scolaire Lester-B.-Pearson étant en cours d'élaboration, seuls les partenaires de la réalisation du plan d'action de la Commission scolaire Marguerite-Bourgeoys sont présentés ici.



POINTE-AUX-TREMLES

Le quartier de Pointe-aux-Trembles présente à la fois un faible taux de réussite au primaire et un pourcentage important de décrochage scolaire. À cette réalité s'ajoute une proportion élevée de parents ayant un faible niveau de scolarité. C'est afin d'agir sur ces déterminants que le quartier s'est doté d'un plan d'action concerté visant à accroître la persévérance et la réussite scolaires des élèves.



ÉTABLISSEMENTS SCOLAIRES CIBLÉS



Taux de défavorisation (indice Pampalon - quintile 5)

de 12 % à 55 % (selon le sous-territoire)

Familles avec enfants de 0 à 17 ans sous le seuil du faible revenu

de 10 % à 19 % (selon le sous-territoire)

Proportion de familles monoparentales

de 23,7 % à 37,9 % (selon le sous-territoire)

Proportion de parents sans diplôme, grade ou certificat

de 10 % à 20 % (selon le sous-territoire)

Taux de vulnérabilité des enfants de maternelle dans au moins un domaine de développement¹

30,6 %

Pourcentage d'élèves allophones au primaire

de 4,2 % à 24,6 % (selon l'établissement scolaire)

Pourcentage d'élèves allophones au secondaire

de 9,2 % à 10,5 % (selon l'établissement scolaire)

Décile de l'IMSE

de 2 à 10 (selon l'établissement scolaire)

Taux de retard sur l'âge attendu à la sortie du primaire

de 0 % à 30,4 % (selon l'établissement scolaire)

Taux de retard sur l'âge attendu à l'entrée au secondaire

de 17,2 % à 20,1 % (selon l'établissement scolaire)

Proportion d'élèves déclarés EHDAA au secondaire

de 19,3 % à 24,9 % (selon l'établissement scolaire)

Taux de sorties sans diplôme

de 19,2 % à 32,6 % (selon l'établissement scolaire)

IMSE? Pampalon?

Définitions et bibliographie à la page 13!

¹ Les données disponibles au moment de l'impression du présent rapport proviennent d'une étude réalisée en 2008 par l'Agence de la santé et des services sociaux de Montréal. Pour connaître les résultats nationaux et régionaux de la nouvelle étude sur le développement des enfants, consultez l'*Enquête québécoise sur le développement des enfants à la maternelle* (2012). Sources: Agence de la santé et des services sociaux de Montréal, Direction de santé publique (2008, 2011 et 2012); Ministère de l'Éducation, du Loisir et du Sport (2012)

COMMISSION SCOLAIRE DE LA POINTE-DE-L'ÎLE

La mobilisation des partenaires à Pointe-aux-Trembles est une des principales forces du quartier et c'est grâce à cette volonté de concerter l'action que toute une communauté œuvre à tisser des liens solides pour soutenir les écoles, les familles et les jeunes.

En 2012-2013, le quartier a à nouveau pu compter sur la participation active et enthousiaste des partenaires du milieu et ces collaborations ont donné lieu à la poursuite du développement de l'approche école-famille-communauté par l'implication des agents de concertation, au soutien à la recherche vocationnelle et au développement identitaire des élèves, à la sensibilisation à la conciliation études-travail ainsi qu'à l'augmentation du sentiment d'appartenance et de la motivation des centaines d'élèves qui ont participé au projet FIRST Lego League.

LES BONS COUPS

- Participation de plus de 500 élèves du territoire au Festival de robotique;
- Augmentation significative de la participation parentale aux activités de l'école;
- Augmentation de la participation des jeunes aux activités scolaires et parascolaires.

ORGANISMES PARTICIPANT À LA RÉALISATION DES ACTIVITÉS DU PLAN D'ACTION DU QUARTIER*

- Carrefour jeunesse-emploi Pointe-aux-Trembles/Montréal-Est
- Centre communautaire Le Relais du Bout
- Comité citoyen pour la valorisation de l'éducation (COCIVALE)
- Corporation de développement communautaire (CDC) de la Pointe - Région Est de Montréal
- Fusion Jeunesse
- Initiative 123 go Pointe-de-l'île
- Société Ressources-Loisirs de Pointe-aux-Trembles - Centre communautaire Roussin
- Les YMCA du Québec

*Les plans d'action des quartiers ciblés étant en constante évolution, la liste des partenaires présentée ci-dessus n'est pas exhaustive.



SAINT-LAURENT

Il importe de noter que, bien que le quartier Saint-Laurent affiche un taux de défavorisation peu élevé dans son ensemble, près du tiers des familles vivent sous le seuil du faible revenu et le taux de vulnérabilité des enfants se situe bien au-delà de la moyenne de l'île de Montréal¹. À la lumière des besoins cernés, les partenaires de Saint-Laurent ont donc uni leurs forces pour soutenir les jeunes du territoire.



ÉTABLISSEMENTS SCOLAIRES CIBLÉS



Taux de défavorisation (indice Pampalon - quintile 5)

de 0 % à 17 % (selon le sous-territoire)

Familles avec enfants de 0 à 17 ans sous le seuil du faible revenu

de 5,2 % à 52,1 % (selon le sous-territoire)

Proportion de familles monoparentales

de 12,6 % à 21 % (selon le sous-territoire)

Proportion de parents sans diplôme, grade ou certificat

de 2,6 % à 18,3 % (selon le sous-territoire)

Taux de vulnérabilité des enfants de la maternelle dans au moins un domaine de développement¹

de 27,5 % à 58,3 % (selon le sous-territoire)

Pourcentage d'élèves allophones au primaire

de 49,9 % à 86,7 % (selon l'établissement scolaire)

Pourcentage d'élèves allophones au secondaire

76,4 %

Décile de l'IMSE

de 1 à 10 (selon l'établissement scolaire)

Taux de retard sur l'âge attendu à la sortie du primaire

de 0 % à 27,1 % (selon l'établissement scolaire)

Taux de retard sur l'âge attendu à l'entrée au secondaire

15,3 %

Proportion d'élèves déclarés EHDA au secondaire

33,8 %

Taux de sorties sans diplôme

30 %

IMSE? Pampalon?

Définitions et bibliographie à la page 13!

¹ Les données disponibles au moment de l'impression du présent rapport proviennent d'une étude réalisée en 2008 par l'Agence de la santé et des services sociaux de Montréal. Pour connaître les résultats nationaux et régionaux de la nouvelle étude sur le développement des enfants, consultez l'*Enquête québécoise sur le développement des enfants à la maternelle* (2012). Sources: Agence de la santé et des services sociaux de Montréal, Direction de santé publique (2008, 2011 et 2012); Ministère de l'Éducation, du Loisir et du Sport (2012)

COMMISSION SCOLAIRE MARGUERITE-BOURGEOYS

Depuis plusieurs années, le quartier Saint-Laurent peut compter sur une mobilisation importante, de même que sur plusieurs mesures concertées. Ainsi, parmi les succès de l'année 2012-2013, nous désirons souligner l'implantation du plan de lutte à l'intimidation et à la violence et la mise en œuvre de plusieurs actions partenariales, incluant le Rendez-vous jeunesse 6-12 ans, le Magasin-Partage de la rentrée scolaire et le Bazar d'hiver. Nous avons également poursuivi plusieurs démarches visant à consolider les liens de collaboration entre les partenaires, notamment par l'intégration du CAM-LAU au Comité jeunesse 6-12 ans.

Nous sommes fiers du chemin parcouru et la démarche entreprise par l'ajout de Saint-Laurent aux quartiers ciblés par RRM a favorisé la création de liens avec plusieurs nouvelles organisations qui permettront la bonification et le développement de projets pour le plus grand bien des jeunes du territoire.

LES BONS COUPS

- Implantation du plan de lutte à l'intimidation et à la violence;
- Bonification du projet «Intervenant communautaire scolaire»;
- Instauration de nouveaux mécanismes simples et efficaces pour concerter l'action.

ORGANISMES PARTICIPANT À L'ÉLABORATION DU PLAN D'ACTION DU QUARTIER*

- Allô prof
- Centre l'Unité
- Comité ÉLÉ de Saint-Laurent
- Comité jeunesse 6-12 du Comité des organismes sociaux de Saint-Laurent
- Comité jeunesse 12-25 ans de Saint-Laurent du Comité des organismes sociaux de Saint-Laurent
- Comité petite enfance du Comité des organismes sociaux de Saint-Laurent
- Comité des organismes sociaux de Saint-Laurent

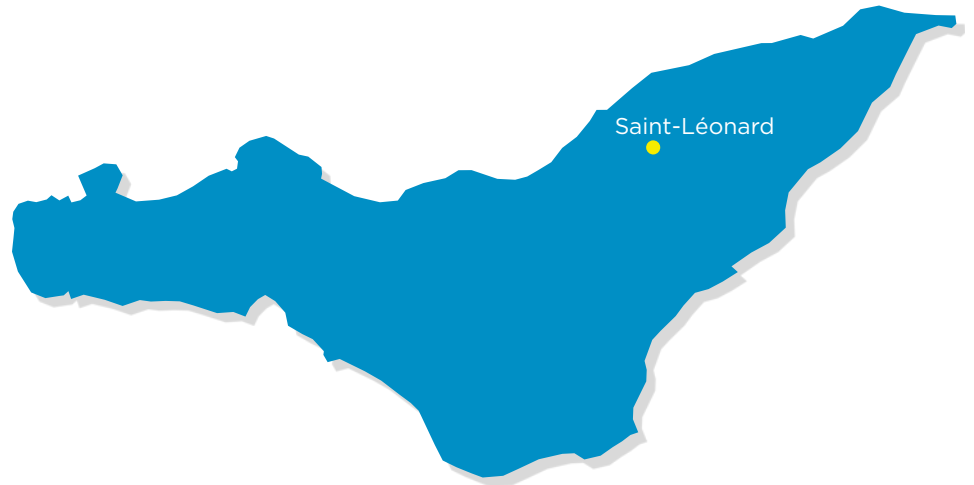
*Les plans d'action des quartiers ciblés étant en constante évolution, la liste des partenaires présentée ci-dessus n'est pas exhaustive.



SAINT-LÉONARD

Le quartier Saint-Léonard compose avec plusieurs facteurs influençant la persévérance scolaire des jeunes, dont un nombre accru de nouveaux arrivants, un fort retard chez les élèves du primaire ainsi qu'un taux de décrochage élevé chez les garçons. À la lumière de la réalité du quartier, les partenaires des milieux scolaire, institutionnel et communautaire de Saint-Léonard se sont rassemblés afin d'agir collectivement sur les besoins cernés.

ÉTABLISSEMENTS SCOLAIRES CIBLÉS



Taux de défavorisation (indice Pampalon – quintile 5)

de 1% à 15% (selon le sous-territoire)

Familles avec enfants de 0 à 17 ans sous le seuil du faible revenu

de 19% à 32% (selon le sous-territoire)

Proportion de familles monoparentales

de 24% à 26% (selon le sous-territoire)

Proportion de parents sans diplôme, grade ou certificat

de 12,2% à 12,9% (selon le sous-territoire)

Taux de vulnérabilité des enfants de la maternelle dans au moins un domaine de développement¹

28%

Pourcentage d'élèves allophones au primaire

de 59,6% à 81,7% (selon l'établissement scolaire)

Pourcentage d'élèves allophones au secondaire

62,4%

Décile de l'IMSE

de 6 à 10 (selon l'établissement scolaire)

Taux de retard sur l'âge attendu à la sortie du primaire

de 3,9% à 18,5% (selon l'établissement scolaire)

Taux de retard sur l'âge attendu à l'entrée au secondaire

13,2%

Proportion d'élèves déclarés EHDA au secondaire

17,4%

Taux de sorties sans diplôme

23,8%

IMSE? Pampalon?

Définitions et bibliographie à la page 13!

¹ Les données disponibles au moment de l'impression du présent rapport proviennent d'une étude réalisée en 2008 par l'Agence de la santé et des services sociaux de Montréal. Pour connaître les résultats nationaux et régionaux de la nouvelle étude sur le développement des enfants, consultez l'*Enquête québécoise sur le développement des enfants à la maternelle* (2012). Sources: Agence de la santé et des services sociaux de Montréal, Direction de santé publique (2008, 2011 et 2012); Ministère de l'Éducation, du Loisir et du Sport (2012)

COMMISSION SCOLAIRE DE LA POINTE-DE-L'ÎLE

En 2012, l'ajout de Saint-Léonard parmi les quartiers ciblés par la démarche de Réseau réussite Montréal a permis de dynamiser la concertation locale et la persévérance scolaire y est maintenant l'affaire de tous!

Forts d'une réflexion amorcée il y a plus de trois ans sur les besoins de concertation des acteurs en lien avec les jeunes de Saint-Léonard, nous avons été en mesure de dégager plusieurs constats. Ainsi, la vulnérabilité des enfants de maternelle, l'engagement scolaire et le rapprochement école-famille-communauté sont au cœur de nos orientations. Chaque organisme de cette mobilisation est porteur des actions qui seront choisies pour l'atteinte de nos cibles et nous sommes impatients de commencer à l'automne 2013 l'actualisation du plan d'action du quartier Saint-Léonard.

LES BONS COUPS

- Organisation de rencontres rassemblant les partenaires du quartier;
- Détermination des orientations et des objectifs prioritaires du plan d'action;
- Établissement de trois axes d'intervention.

ORGANISMES PARTICIPANT À L'ÉLABORATION DU PLAN D'ACTION DU QUARTIER*

- Les Amis du Monde
- Arrondissement Saint-Léonard
- Basketball St-Léonard
- Bureau associatif pour la diversité et la réinsertion (BADR)
- Carrefour jeunesse-emploi Viger/Jeanne-Mance
- Centre de recherche d'emploi de l'Est (CREE)
- Centre de santé et de services sociaux (CSSS) de Saint-Léonard et Saint-Michel
- Collectif Jeunesse
- Concertation St-Léonard
- Écoquartier St-Léonard
- Gestion Multi-Sports
- Maison des Jeunes Le Zénith
- Mouvement Fraternité Multi Ethnique
- Québec en forme
- Service de police de la Ville de Montréal - poste de quartier 42
- Les YMCA du Québec

*Les plans d'action des quartiers ciblés étant en constante évolution, la liste des partenaires présentée ci-dessus n'est pas exhaustive.



SAINT-MICHEL

L'ensemble des établissements scolaires de Saint-Michel sont associés au niveau de défavorisation socioéconomique le plus élevé. Il s'agit d'un facteur ayant une incidence importante sur le développement et la persévérance scolaire des jeunes, d'autant plus que le taux de vulnérabilité des enfants de la maternelle atteint une proportion élevée dans certains sous-territoires du quartier, et ce, dans les cinq domaines de développement¹. C'est donc pour assurer de meilleures conditions de réussite que les partenaires du quartier se sont rassemblés autour du plan d'action de Saint-Michel.



ÉTABLISSEMENTS SCOLAIRES CIBLÉS



Taux de défavorisation (indice Pampalon – quintile 5)

de 17 % à 32 % (selon le sous-territoire)

Familles avec enfants de 0 à 17 ans sous le seuil du faible revenu

de 29,1 % à 49,6 % (selon le sous-territoire)

Proportion de familles monoparentales

de 32,8 % à 41,2 % (selon le sous-territoire)

Proportion de parents sans diplôme, grade ou certificat

de 24,7 % à 40 % (selon le sous-territoire)

Taux de vulnérabilité des enfants de la maternelle dans au moins un domaine de développement¹

de 25,3 % à 46,7 % (selon le sous-territoire)

Pourcentage d'élèves allophones au primaire

de 61,1 % à 81,1 % (selon l'établissement scolaire)

Pourcentage d'élèves allophones au secondaire

de 50 % à 74,5 % (selon l'établissement scolaire)

Décile de l'IMSE

10

Taux de retard sur l'âge attendu à la sortie du primaire

de 0 % à 28,8 % (selon l'établissement scolaire)

Taux de retard sur l'âge attendu à l'entrée au secondaire

de 8,6 % à 45,1 % (selon l'établissement scolaire)

Proportion d'élèves déclarés EHDAA au secondaire

de 26,7 % à 45,5 % (selon l'établissement scolaire)

Taux de sorties sans diplôme

de 16,3 % à 50 % (selon l'établissement scolaire)

IMSE? Pampalon?

Définitions et bibliographie à la page 13!

¹ Les données disponibles au moment de l'impression du présent rapport proviennent d'une étude réalisée en 2008 par l'Agence de la santé et des services sociaux de Montréal. Pour connaître les résultats nationaux et régionaux de la nouvelle étude sur le développement des enfants, consultez l'*Enquête québécoise sur le développement des enfants à la maternelle* (2012). Sources: Agence de la santé et des services sociaux de Montréal, Direction de santé publique (2008, 2011 et 2012); Ministère de l'Éducation, du Loisir et du Sport (2012)

COMMISSION SCOLAIRE DE MONTRÉAL

La forte mobilisation et les travaux des acteurs de Saint-Michel nous ont menés, en 2012-2013, à l'adoption d'un plan d'action basé sur une approche écosystémique pour favoriser la réussite des jeunes du quartier. Dans le cadre de cette démarche, tous les partenaires ont convenu d'intervenir collectivement sur cinq constats prioritaires. Ainsi, à partir de ces constats, nous avons établi des objectifs et des transformations souhaitées pour chacun des cinq systèmes du plan d'action, soit l'élève, la classe, l'école, la famille et la communauté.

Lancé en mai dernier, le plan d'action adopté sera mis en œuvre dès la rentrée scolaire 2013.

LES BONS COUPS

- Mise en place d'une gouvernance locale intersectorielle;
- Forte participation des écoles et des organismes de la communauté dans les travaux d'élaboration du plan d'action;
- Réalisation d'une démarche concertée et active (soixantaine de participants à cinq grandes rencontres).

COMMISSION SCOLAIRE ENGLISH-MONTRÉAL

Au cours de la dernière année, nous avons entamé une collaboration avec la communauté du quartier pour réduire le taux de décrochage scolaire de l'école secondaire John F. Kennedy, qui présente le taux d'abandon le plus élevé de tous les établissements de la commission scolaire. Afin d'intervenir sur cet enjeu, plusieurs initiatives ont été mises en œuvre avec l'objectif d'accroître le sentiment d'appartenance à l'école, la réussite scolaire et la préparation des élèves à la vie professionnelle. De plus, un accent particulier a aussi été placé sur l'engagement des parents.

LES BONS COUPS

- Établissement des priorités pour l'école John F. Kennedy à l'issue d'une soirée de discussion avec les partenaires de la communauté;
- Élaboration du plan d'action 2013-2015.

ORGANISMES PARTICIPANT À L'ÉLABORATION DES PLANS D'ACTION DU QUARTIER*

- Carrefour jeunesse-emploi Centre-Nord
- Centre de santé et de services sociaux Saint-Léonard et Saint-Michel
- Cirque du Soleil
- Fusion Jeunesse
- Groupe Orientation Emploi
- Institut Pacifique
- Joujouthèque St-Michel
- Journal de St-Michel
- La Petite Maison
- Maison d'Haïti
- Maison des jeunes Par la Grand'porte
- Mon Resto Saint-Michel
- Vivre Saint-Michel en Santé (VSMS)

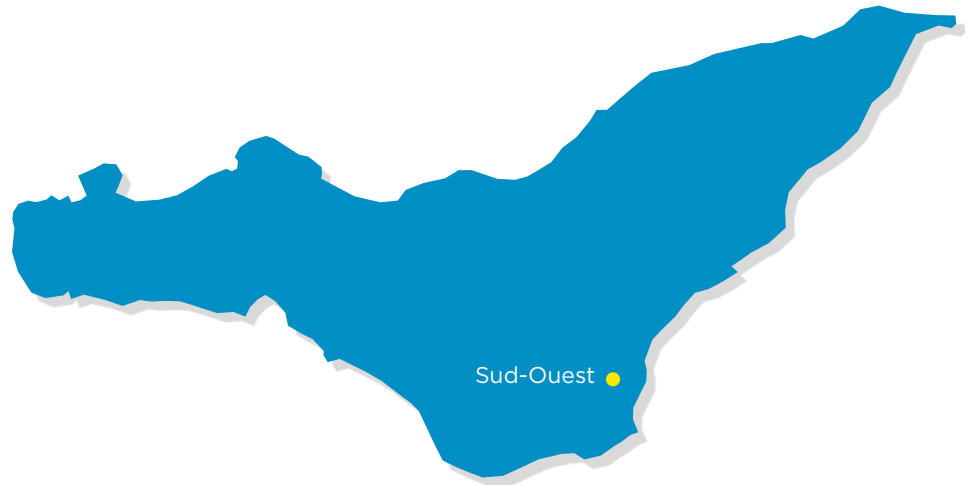
*Les plans d'action des quartiers ciblés étant en constante évolution, la liste des partenaires présentée ci-dessus n'est pas exhaustive.



SUD-OUEST

Le quartier Sud-Ouest est exposé à une défavorisation importante : une part considérable des familles du territoire vit sous le seuil du faible revenu et la plupart des écoles ont un indice de défavorisation socioéconomique élevé. À cette situation précaire s'ajoutent une proportion inquiétante d'élèves en difficulté, qui composent la moitié de la population scolaire du secondaire, ainsi qu'un fort taux de décrochage. Le milieu scolaire et la communauté du Sud-Ouest se sont donc alliés pour intervenir sur les déterminants de la persévérance.

ÉTABLISSEMENTS SCOLAIRES CIBLÉS*



Taux de défavorisation (indice Pampalon – quintile 5)

de 21% à 46% (selon le sous-territoire)

Familles avec enfants de 0 à 17 ans sous le seuil du faible revenu

de 30% à 41% (selon le sous-territoire)

Proportion de familles monoparentales

de 35% à 46% (selon le sous-territoire)

Proportion de parents sans diplôme, grade ou certificat

de 16% à 30% (selon le sous-territoire)

Taux de vulnérabilité des enfants de maternelle dans au moins un domaine de développement¹

de 35,5% à 41,2% (selon le sous-territoire)

Pourcentage d'élèves allophones au primaire

de 7,1% à 71,2% (selon l'établissement scolaire)

Pourcentage d'élèves allophones au secondaire

de 10,9% à 43,3% (selon l'établissement scolaire)

Décile de l'IMSE

de 4 à 10 (selon l'établissement scolaire)

Taux de retard sur l'âge attendu à la sortie du primaire

de 5,6% à 46,9% (selon l'établissement scolaire)

Taux de retard sur l'âge attendu à l'entrée au secondaire

de 19,4% à 34,5% (selon l'établissement scolaire)

Proportion d'élèves déclarés EHDAA au secondaire

de 39,4% à 72,7% (selon l'établissement scolaire)

Taux de sorties sans diplôme

de 22,4% à 47,8% (selon l'établissement scolaire)

¹ Les données disponibles au moment de l'impression du présent rapport proviennent d'une étude réalisée en 2008 par l'Agence de la santé et des services sociaux de Montréal. Pour connaître les résultats nationaux et régionaux de la nouvelle étude sur le développement des enfants, consultez l'*Enquête québécoise sur le développement des enfants à la maternelle* (2012).

*Le quartier compte davantage d'établissements scolaires; nous ne considérons ici que les établissements ciblés par le plan d'action du quartier.

Sources : Agence de la santé et des services sociaux de Montréal, Direction de santé publique (2008, 2011 et 2012); Ministère de l'Éducation, du Loisir et du Sport (2012)

IMSE? Pampalon?

Définitions et bibliographie à la page 13!

COMMISSION SCOLAIRE DE MONTRÉAL

La persévérance scolaire est un des enjeux prioritaires du Sud-Ouest et le soutien de Réseau réussite Montréal nous a permis non seulement de maintenir, mais aussi d'accroître nos efforts en ce sens. Ainsi, durant l'année 2012-2013, ce sont 21 projets qui ont été pérennisés et 6 nouvelles initiatives qui ont été mises en œuvre. Par ces activités, et grâce à la mobilisation de la communauté, nous avons été en mesure de couvrir l'ensemble des cinq thèmes prioritaires pour l'année, soit l'éveil à la lecture et à l'écriture, le dépistage et l'intervention, les différents passages, les activités éducatives complémentaires et la mobilisation de la communauté. De plus, lors de la rencontre annuelle portant sur le bilan, les grands thèmes pour 2013-2014 ont été choisis et ceux-ci guideront la mise en place des projets pour la prochaine année.

LES BONS COUPS

- Pérennisation de 21 projets et mise en œuvre de 6 nouvelles initiatives issues du plan d'action du quartier;
- Réalisation des projets en lien avec les thèmes prioritaires pour 2012-2013;
- Détermination des thèmes qui structureront les actions mises en œuvre en 2013-2014.

COMMISSION SCOLAIRE ENGLISH-MONTRÉAL

Au cours de la dernière année, la démarche concertée du quartier a davantage visé à créer des liens avec des organismes de la communauté pour accroître le soutien offert aux jeunes de l'école secondaire James Lyng, dont la majorité des élèves montre au moins une des caractéristiques des jeunes à risque de décrocher.

Ainsi, pour davantage venir en aide à ces élèves et favoriser leur succès, nous avons entrepris plusieurs interventions, dont des projets centrés sur la résolution de problèmes sans violence, le développement de la littératie, le tutorat et l'aide aux devoirs, le passage primaire-secondaire, les modes de vie sains et les activités parascolaires.

LES BONS COUPS

- Expansion des partenariats avec l'Université McGill pour soutenir le développement des compétences en numératie et en littératie;
- Exploration de partenariats communautaires visant la création d'un centre artistique pour favoriser les liens entre les intérêts et les forces des élèves et leur performance scolaire;
- Poursuite du partenariat avec Fusion Jeunesse pour le maintien d'activités liées aux loisirs productifs et à la réussite scolaire.

ORGANISMES PARTICIPANT À LA RÉALISATION DES ACTIVITÉS DES PLANS D'ACTION DU QUARTIER*

- Action-Gardien
- Amitié-Soleil
- Association of Administrators of English Schools of Québec (AAESQ)
- Atelier 850
- Ateliers cinq épices
- Bibliothèque Saint-Charles
- Carrefour jeunesse-emploi du Sud-Ouest de Montréal (CJESO)
- CASIOPE
- Centre de loisirs Monseigneur-Pigeon
- CPE Enfankiri
- CPE Enfants Soleil
- CPE Joyeux Carrousel
- CPE Les petits Lutins de Côte St-Paul
- CPE le P'Tit Terminus
- Centre de santé et de services sociaux du Sud-Ouest-Verdun
- Coalition de la Petite-Bourgogne
- Comité d'action en persévérance scolaire du Sud-Ouest de Montréal (CAPSSOM)
- Cybercap
- École de danse Julie Lemieux
- Esprits libres
- Famille en action
- Fondation Montréal à Cœur
- Fusion Jeunesse
- Garderie St-Jean-Bosco
- L'envolée
- Les neurones atomiques
- Les Scientifines
- Loisirs Saint-Charles
- Maison des jeunes La Galerie
- Maison des jeunes Radoactif
- Milieu éducatif La Source
- Mission Bon Accueil
- Projet LOVE: vivre sans violence
- Station familles
- Succès Scolaire
- Table de concertation des services à la Petite-Enfance et à la famille de Saint-Henri et de Petite-Bourgogne
- Tandem
- Université du Québec à Montréal (UQAM)
- Université McGill
- W.O.R.D. (Writing our Rhymes Down)
- Les YMCA du Québec

*Les plans d'action des quartiers ciblés étant en constante évolution, la liste des partenaires présentée ci-dessus n'est pas exhaustive.



ORIENTATION 1

Renforcer la prévention 0-12 ans

À Montréal, lors de leur entrée à l'école, **28,9%** des enfants de maternelle sont vulnérables dans au moins un domaine de développement.*

Soutien et accompagnement à l'action locale (0-12 ans)

Réseau réussite Montréal soutient plusieurs actions prioritaires par les commissions scolaires et leurs partenaires locaux afin de favoriser la persévérance et la réussite scolaires des jeunes de 0 à 12 ans. Pour en connaître davantage sur ces actions, consultez la section consacrée aux quartiers ciblés, aux pages 10 à 12.

Animations dans les écoles des 5 commissions scolaires de l'île de Montréal

Objectif: 700 animations

Total des animations au primaire et au secondaire

> **731** animations

> **98** écoles

> **471** groupes visités

> **10 491** élèves rencontrés

Réseau réussite Montréal offre une série d'animations afin d'agir là où les jeunes sont le plus vulnérables au décrochage scolaire. Nous intervenons donc tôt dans le cheminement de l'élève, soit à la fin du primaire et au premier cycle du secondaire, et les activités que nous proposons visent à rendre le cheminement scolaire du jeune plus intéressant grâce à l'engagement, au développement personnel et à l'exploration professionnelle.

*On compte cinq domaines de développement: santé physique et bien-être, compétences sociales, maturité affective, développement cognitif et langagier, habiletés de communication et connaissances générales.

Source: Institut de la statistique du Québec, *Enquête québécoise sur le développement des enfants à la maternelle*, 2012





ATELIER ESPACE ADOS (VOLET PRIMAIRE)

- > 105 animations
- > 24 écoles
- > 53 groupes visités
- > 1 073 élèves rencontrés

Thèmes: passage primaire-secondaire, découverte de soi, découverte des bibliothèques, aspirations scolaires et professionnelles

Le secondaire arrive à grands pas pour les élèves de la fin du primaire, et il est prouvé que cette transition est une étape cruciale dans le cheminement scolaire des jeunes. C'est pourquoi l'atelier Espace Ados a été spécialement conçu pour aider à mieux préparer les élèves sur le point de vivre le passage primaire-secondaire.

Mis sur pied en collaboration avec la Ville de Montréal, Espace Ados associe l'exploration des bibliothèques municipales et scolaires à des activités de recherche, afin d'amener les jeunes à réfléchir à leurs aspirations et à découvrir de nouveaux horizons professionnels. Cet atelier comprend une visite à l'école secondaire publique du quartier et se termine par la production d'un recueil dans lequel chaque élève décrit, à l'aide d'un texte et d'un dessin ou collage, la profession qu'il ou elle aimerait exercer. Ce recueil est ensuite remis aux bibliothèques municipale et scolaire ainsi qu'à l'école primaire de l'élève, afin de conserver une trace de ses premières aspirations.

En 2012-2013, contrairement à l'année précédente, Réseau réussite Montréal n'a offert cet atelier qu'aux élèves de la 6^e année, afin de ne pas répéter l'animation auprès des élèves qui l'auraient reçue en 5^e année en 2011-2012. Bien que cette décision ait réduit le nombre de groupes rencontrés pour Espace Ados, cela a permis de compléter l'atelier en offrant davantage d'animations Nouvelle destination, qui visent à préparer l'entrée des élèves à l'école secondaire.



MERCI AUX ÉCOLES PRIMAIRES QUI ONT PARTICIPÉ À L'ANIMATION ESPACE ADOS EN 2012-2013!

- Cardinal-Léger (CSMB)
- Clearpoint Elementary School (CSLBP)
- Dorval Elementary (CSLBP)
- École Bedford (CSDM)
- École Bois-Franc Aquarelle (CSMB)
- École des Nations (CSDM)
- École du Grand-Héron (CSMB)
- École Enfant-Soleil (CSMB)
- École Martin-Bélanger (CSMB)
- École primaire Fernand-Gauthier (CSPI)
- École primaire Saint-Vincent-Marie (CSPI)
- École Saint-Arsène (CSDM)
- École Sainte-Geneviève (Sud) (CSMB)
- École Sainte-Jeanne-d'Arc (CSDM)
- École Sans-Frontière (CSDM)
- General Vanier School (CSEM)
- L'Eau-Vive (CSMB)
- Mount Pleasant Elementary (CSLBP)
- Nesbitt Elementary School (CSEM)
- Our Lady Pompei Elementary School (CSEM)
- Parkdale Elementary School (CSEM)
- Pierre-Rémy (CSMB)
- Sinclair Laird Elementary School (CSEM)
- St. Monica Elementary School (CSEM)

NOUVELLE DESTINATION

- > 142 animations
- > 58 écoles
- > 154 groupes visités
- > 3 138 élèves rencontrés

Thème: passage primaire-secondaire

Nouvelle destination vise à faciliter la transition du primaire vers le secondaire en démystifiant le parcours scolaire et en présentant l'école secondaire comme la nouvelle destination à découvrir. Tout au long de l'animation, les élèves se préparent à cette transition à l'aide de mises en situation concrètes, d'astuces permettant de faciliter leur arrivée au secondaire et de renseignements utiles sur ce lieu de découvertes, d'amitiés et de possibilités.



MERCI AUX ÉCOLES PRIMAIRES QUI ONT PARTICIPÉ À L'ATELIER INTERACTIF NOUVELLE DESTINATION EN 2012-2013!

- Beechwood Elementary School (CSLBP)
- Cardinal-Léger (CSMB)
- Christmas Park Elementary (CSLBP)
- Clearpoint Elementary School (CSLBP)
- Dante Elementary School (CSEM)
- Dorval Elementary (CSLBP)
- East Hill School (CSEM)
- École Barthélemy-Vimont (CSDM)
- École Bedford (CSDM)
- École Bois-Franc Aquarelle (CSMB)
- École des Nations (CSDM)
- École du Grand-Héron (CSMB)
- École Enfant-Soleil (CSMB)
- École Gentilly (CSMB)
- École Lalande (CSMB)
- École Marguerite-Bourgeois (CSDM)
- École Murielle-Dumont (CSMB)
- École primaire Cardinal Léger (CSPI)
- École primaire Fernand-Gauthier (CSPI)
- École primaire Marc-Aurèle-Fortin, annexe (CSPI)
- École primaire Notre-Dame-de-Fatima (CSPI)
- École primaire Sainte-Maria-Goretti (CSPI)
- École primaire Saint-Vincent-Marie (CSPI)
- École primaire Simone-Desjardins (CSPI)
- École primaire Wilfrid-Pelletier (CSPI)
- École Saint-Arsène (CSDM)
- École Sainte-Catherine-Labouré (CSMB)
- École Sainte-Geneviève (Sud) (CSMB)
- École Sainte-Jeanne-d'Arc (CSDM)
- École Saint-Grégoire-le-Grand (CSDM)
- École Saint-Jean-Vianney (CSDM)
- École Saint-Justin (CSDM)
- École Sans-Frontière (CSDM)
- Edgewater School (CSLBP)
- Edinburgh Elementary School (CSEM)
- Evergreen Elementary School (CSLBP)
- Gardenvue School (CSEM)
- General Vanier School (CSEM)
- L'Eau-Vive (CSMB)
- Margaret Manson Elementary School (CSLBP)
- Mount Pleasant Elementary (CSLBP)
- Nesbitt Elementary School (CSEM)
- Our Lady Pompei Elementary School (CSEM)
- Parkdale Elementary School (CSEM)
- Pierre Elliott Trudeau Elementary School (CSEM)
- Pierre-Rémy (CSMB)
- Roslyn (CSEM)
- Saint Lawrence Academy (CSLBP)
- Saint Monica Elementary School (CSEM)
- Sherwood Forest Elementary School (CSLBP)
- Sinclair Laird School (CSEM)
- Springdale Elementary (CSLBP)
- St. Gabriel School (CSEM)
- Sunshine Academy Elementary (CSLBP)
- Terry Fox School (CSLBP)
- Verdun Elementary (CSLBP)
- Westmount Park School (CSEM)
- Wilder Penfield Elementary School (CSLBP)





ORIENTATION 2

Favoriser le maintien ou le retour en formation des 13-20 ans

À Montréal, **23,6%** des garçons et **17,9%** des filles quittent l'école avant d'avoir obtenu un premier diplôme.*

Soutien et accompagnement à l'action locale (13-20 ans)

Réseau réussite Montréal soutient plusieurs actions priorisées par les commissions scolaires et leurs partenaires locaux afin de favoriser la persévérance et la réussite scolaires des jeunes de 13 à 20 ans. Pour en connaître davantage sur ces actions, consultez la section consacrée aux quartiers ciblés, aux pages 10 à 12.

Animations dans les écoles des 5 commissions scolaires de l'île de Montréal

ATELIER ESPACE ADOS (VOLET SECONDAIRE)

- > **484** animations
- > **39** écoles
- > **264** groupes visités
- > **6 280** élèves rencontrés

Les animations interactives de Réseau réussite Montréal destinées aux jeunes de 1^{re} secondaire visent la sensibilisation des élèves à leur carrière d'étudiant et à l'importance de l'obtention d'un premier diplôme. Au cours de ces ateliers, les élèves ont l'occasion d'explorer les choix qui s'offrent à eux et de déterminer des objectifs qui les aideront à réaliser leurs rêves.



* Ministère de l'Éducation, du Loisir et du Sport, Indicateurs nationaux, système Charlemagne, compilations spéciales, novembre 2012





ATELIER 1: RYTHME TA RÉUSSITE!

Thèmes: motivation, aptitudes, réussite, options de parcours

Cet atelier a pour objectif de sensibiliser les jeunes à leur carrière d'étudiant et à l'importance de l'obtention d'un premier diplôme. Ainsi, les questions et les mises en situation de l'animation visent à leur faire prendre conscience des choix qu'ils seront appelés à faire et à leur permettre de réaliser que leur implication dans leur école pourrait faire toute la différence quant à leur motivation et à leur réussite personnelle.

ATELIER 2: COMPOSE TES RÊVES

Thèmes: aspirations, exploration, engagement, objectifs

«Compose tes rêves» parcourt le cheminement scolaire d'un élève du secondaire qui, par l'exploration et l'expérimentation de ses rêves et de ses intérêts, parvient à agencer ses choix scolaires et personnels, ce qui aura un impact positif sur sa vie et sa carrière d'élève. Cet atelier nous permet de présenter le système scolaire, d'aborder les différentes possibilités de diplômes et d'encourager les élèves à poursuivre leur exploration personnelle et à élaborer un plan d'action.



MERCI AUX ÉCOLES SECONDAIRES QUI ONT PARTICIPÉ À L'ANIMATION ESPACE ADOS EN 2012-2013!

- Académie de Roberval (CSDM)
- Annexe Accès Nord (CSDM)
- Beaconsfield High School (CSLBP)
- Beurling Academy (CSLBP)
- Centre Rose-Virginie-Pelletier (CSMB)
- École Édouard-Montpetit (CSDM)
- École La Dauversière (CSDM)
- École Le Vitrail (CSDM)
- École Lucien-Pagé (CSDM)
- École Monseigneur-Richard (CSMB)
- École Père-Marquette (CSDM)
- École Pierre-Dupuy (CSDM)
- École Saint-Henri (CSDM)
- École secondaire Antoine-de-Saint-Exupéry (CSPI)

- École secondaire Calixa-Lavallée (CSPI)
- École secondaire Cavelier-De LaSalle (CSMB)
- École secondaire Dalbé-Viau (CSMB)
- École secondaire de la Pointe-aux-Trembles (CSPI)
- École secondaire des Sources (CSMB)
- École Secondaire Dorval-Jean XXIII, Édifice Dorval (CSMB)
- École secondaire Félix-Leclerc (CSMB)
- École secondaire Henri-Bourassa (CSPI)
- École secondaire Jean-Grou (CSPI)
- École secondaire Mont-Royal (CSMB)
- École secondaire Saint-Georges (CSMB)
- École secondaire Saint-Laurent, Édifice Émile-Legault (CSMB)

- Galileo Adult Education Centre (CSEM)
- James Lyng High School (CSEM)
- John Paul I High School (CSEM)
- Lakeside Academy (CSLBP)
- LaSalle Community Comprehensive High School (CSLBP)
- LaurenHill Academy, Junior Campus (CSEM)
- Lester B. Pearson High School (CSEM)
- Lindsay Place High School (CSLBP)
- Macdonald High School (CSLBP)
- Riverdale High School (CSLBP)
- Rosemount High School (CSEM)
- St-Thomas High School (CSLBP)
- Westwood High School, Junior Campus (CSLBP)

COORDINATION DE LA TOURNÉE TROUVE TA PLACE!



- > 20 conférences
- > 15 écoles
- > 8 modèles
- > 3 500 jeunes de 3^e, 4^e et 5^e secondaire

Conduits par la journaliste et animatrice Alexandra Diaz, la Tournée Trouve ta place! propose aux écoles secondaires de recevoir des personnes modèles issues des communautés culturelles, aux profils diversifiés et reconnues dans leur milieu pour leur engagement. Par ce moment d'interaction avec les élèves, les modèles qui prennent part à la tournée désirent encourager les jeunes en les incitant à croire en leurs capacités et à poursuivre leurs rêves.

Initiative du ministère de l'Immigration et des Communautés culturelles, la tournée Trouve ta place! est coordonnée par Réseau réussite Montréal depuis 2010.

Le programme Équi T-É à Montréal

- Soutien à près de **300** employés-élèves
- Plus de **4 500** élèves sensibilisés à la conciliation études-travail
- **22** écoles participantes
- **221** nouvelles entreprises Équi T-É
- Près de **700** entreprises Équi T-É à Montréal



www.equimontreal.ca

Réseau réussite Montréal est chargé de la coordination régionale du programme Équi T-É, qui favorise la conciliation études-travail en offrant un soutien adapté aux élèves, de même qu'en encourageant les entreprises et les professionnels à adopter des pratiques favorables à la persévérance et à la réussite scolaires des jeunes. Le programme, élaboré par le PREL (Partenaires pour la réussite éducative des jeunes des Laurentides) en 2005 pour sensibiliser les participants aux effets néfastes de certaines conditions de travail sur la persévérance scolaire des employés-élèves, est déployé à Montréal depuis 2010.

Partenaires du programme Équi T-É : les carrefours jeunesse-emploi (CJE) de l'île de Montréal, les cinq commissions scolaires montréalaises, Emploi-Québec, le Forum Jeunesse de l'île de Montréal, Réseau réussite Montréal et les partenaires locaux.

COORDINATION RÉGIONALE DU PROGRAMME ÉQUI T-É

- > Déploiement du programme sur l'ensemble de l'île de Montréal
- > Lancement de la campagne de sensibilisation Équi T-É
- > Production d'outils d'information sur la conciliation études-travail
- > Consolidation des pratiques de sensibilisation des entreprises

Au cours de la dernière année, le programme Équi T-É a poursuivi son expansion afin de joindre encore plus d'entreprises et de jeunes montréalais. Ainsi, grâce à la collaboration de ses partenaires, l'initiative est passée d'une présence dans 17 territoires de CJE à un déploiement sur l'ensemble de l'île de Montréal.



L'année 2012-2013 a aussi été marquée par la volonté de davantage consolider les pratiques en matière de sensibilisation par la production d'outils régionaux ainsi que d'un guide de référence. Par ailleurs, une collaboration spéciale avec la Chambre de commerce du Montréal métropolitain a également permis d'offrir aux ressources Équi T-É une formation sur le réseautage intelligent dans le but de faciliter les relations avec les entreprises.

De plus, tout au long de l'année, Réseau réussite Montréal a participé à la diffusion d'information sur la conciliation études-travail, notamment par la mise en ligne du tout nouveau site Internet Équi T-É Montréal, et l'élaboration, en collaboration avec d'autres instances régionales de concertation sur la persévérance scolaire, d'un document présentant les facteurs influençant la conciliation études-travail des jeunes.

C'est également en 2013 qu'a été lancée la toute première campagne Équi T-É, pour laquelle RRM et les CJE ont uni leurs forces. Diffusée par l'entremise des médias traditionnels et des médias sociaux, cette campagne permet de renouveler les engagements des entreprises participantes et de sensibiliser de nouveaux employeurs.

VOLET ENTREPRISES: 694 ENTREPRISES

Les entreprises qui participent au programme Équi T-É s'engagent à offrir des conditions favorisant la persévérance et la réussite scolaires des élèves.

CJE porteurs de ce volet: carrefours jeunesse-emploi Marquette, Pointe-aux-Trembles/Montréal-Est et Sud-Ouest

	NOUVELLES ENTREPRISES 2012-2013	TOTAL
Employeurs		
Employent des élèves de niveau secondaire	142	404
Professionnels		
Veillent à offrir leurs services en dehors des horaires scolaires des élèves	7	26
Sympathisants		
N'emploient pas d'élèves, mais appuient l'initiative	72	266
TOTAL	221	694

VOLET JEUNES: 22 ÉCOLES, PRÈS DE 300 EMPLOYÉS-ÉLÈVES ACCOMPAGNÉS, PLUS DE 4 500 ÉLÈVES SENSIBILISÉS

CJE porteurs de ce volet: les 20 CJE de l'île de Montréal

Écoles participantes au programme Équi T-É

- Beurling Academy
- **École secondaire Amos**
- École secondaire Calixa-Lavallée
- École secondaire Cavellier-De-LaSalle
- **École secondaire Chomedey-de Maisonneuve**
- École secondaire Dalbé-Viau
- École secondaire Daniel-Johnson
- École secondaire de la Pointe-aux-Trembles
- École secondaire des Sources
- École secondaire Dorval-Jean-XXIII
- École secondaire Félix-Leclerc
- École secondaire Henri-Bourassa
- **École secondaire Honoré-Mercier**
- École secondaire Jean-Grou
- **École secondaire Marie-Anne**
- École secondaire Monseigneur-Richard
- **École secondaire Saint-Henri**
- École secondaire Saint-Georges
- École secondaire Saint-Laurent
- **École secondaire Sophie-Barat**
- Lakeside Academy
- LaSalle Community Comprehensive High School

En gras: nouvelles écoles participantes



ORIENTATION 3

Mobiliser les acteurs locaux, régionaux et interrégionaux

*Seul, on va plus vite.
Ensemble, on va plus loin.*

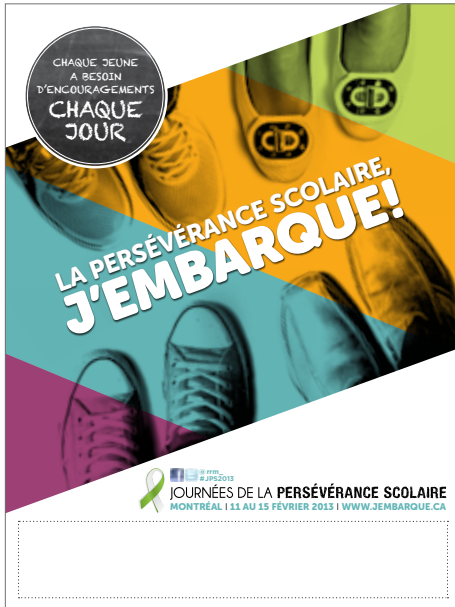
Proverbe africain

Soutien et accompagnement à l'action locale

Réseau réussite Montréal assure la coordination de la 10^e voie de réussite du plan *L'École, j'y tiens!* du ministère de l'Éducation, du Loisir et du Sport. En ce sens, RRM participe aux démarches dans les quartiers ciblés en favorisant la mobilisation des divers acteurs, en soutenant l'établissement de plans d'action concertés et en facilitant la mise en commun de l'expertise et des pratiques des différents milieux et secteurs.

Pour en connaître davantage sur ce volet d'action de Réseau réussite Montréal, consultez la section consacrée aux quartiers ciblés, aux pages 8 à 12.

Journées de la persévérance scolaire (JPS)



Des milliers de jeunes encouragés

Bravo!



Du 11 au 15 février 2013, les Journées de la persévérance scolaire (JPS) ont permis de rappeler l'importance de la persévérance et de la réussite scolaires des jeunes. Elles ont été l'occasion de souligner à quel point il est essentiel d'être présent pour les encourager, les féliciter de leurs efforts et entendre ce qui les motive.

Depuis 2011, RRM coordonne la participation montréalaise à ce mouvement né en Montérégie en 2005, et maintenant présent dans l'ensemble de la province.



Photos: Sylvain Légaré

Parce que chaque jeune a besoin d'encouragements chaque jour, les troisièmes JPS montréalaises se sont déroulées sous le thème du soutien. Il s'agit d'un sujet qui a favorisé l'implication de tous et, ainsi, le mouvement rassembleur a dévoilé une mobilisation croissante des différents secteurs participants. De plus, alors que les activités organisées se sont révélées davantage variées et intégrées à la réalité des jeunes, il a été possible de constater leur effet multiplicateur dans les milieux.

LANCEMENT DES JOURNÉES DE LA PERSÉVÉRANCE SCOLAIRE

> Plus de 150 invités

Le 11 février, plus de 150 acteurs des milieux scolaire, communautaire et institutionnel ainsi que du monde des affaires se sont réunis à la Société des arts technologiques pour donner le coup d'envoi des troisièmes JPS. Cette activité participative a permis aux invités de témoigner leur fierté et leur encouragement aux jeunes Montréalais par un geste porteur et collectif.

Les activités des JPS ont témoigné de l'engagement d'une communauté de plus en plus large qui souhaite soutenir les jeunes dans leurs efforts. Défis à relever, conférences inspirantes, murs de la persévérance, soirées parents, marques de reconnaissance décernées à des employeurs engagés, prestations musicales, mots d'encouragement placés dans les boîtes à lunch, foire aux métiers, capsules radio, activités de sensibilisation à la persévérance scolaire, marche de la persévérance scolaire, soirées-galas... et plusieurs autres activités!



Photo: Sylvain Légaré

LES JPS: L'AFFAIRE DE TOUS!

- > **1 310** activités
- > **435** organisateurs et collaborateurs
- > **217 000** participants

Du 11 au 15 février 2013, ce sont **1 310 activités** organisées par **435 organisateurs et collaborateurs** qui ont eu lieu dans presque tous les arrondissements de l'île de Montréal afin de démontrer que la persévérance scolaire est l'affaire de tous. Ces preuves d'engagement envers les jeunes ont été accompagnées du port du ruban vert et blanc de la persévérance, qui a été distribué à 50 000 Montréalais au cours de la semaine. Au total, les JPS 2013 ont permis d'atteindre **217 000 participants**.



DE NOUVEAUX OUTILS POUR LES ORGANISATEURS D'ACTIVITÉS

Pour préparer l'organisation des troisièmes JPS à Montréal, RRM a créé une multitude d'outils visant à faciliter la participation des acteurs montréalais, dont une pochette informative, une clé USB ainsi qu'un dépliant à l'intention des écoles, sans oublier le retour du site Internet, qui rassemble toute l'information incontournable pour prendre part au mouvement.

www.jembarque.ca



Photo: Sylvain Légaré

RUBAN DE LA PERSÉVÉRANCE

- > **50 000** porteurs du ruban vert et blanc de la persévérance scolaire

Le ruban de la persévérance scolaire a été distribué à **50 000** Montréalais et Montréalaises au cours de la semaine. Commun à l'ensemble des régions du Québec, le ruban vert et blanc est le symbole d'un engagement à soutenir les jeunes.

Chaque jeune a besoin d'encouragements chaque jour.

Vous avez reçu un ruban vert et blanc? Portez-le fièrement!



DISTRIBUTION DE RUBANS AU GRAND PUBLIC

- > **7 600** rubans
- > **70** élèves
- > **7** écoles
- > **4** stations de métro et **1** station de train

Pour une deuxième année consécutive, RRM a organisé des distributions publiques du ruban vert et blanc. Ainsi, sur les 50 000 rubans remis dans le cadre des JPS, **7 600** ont été distribués par des élèves d'écoles primaires et secondaires afin de proposer au grand public d'afficher son appui envers les jeunes en portant le ruban de la persévérance scolaire. Pour certains élèves, cette activité a aussi été l'occasion de recevoir des encouragements de la part des passants!

Organisées en collaboration avec les commissions scolaires, l'Agence métropolitaine de transport, le Service de police de la Ville de Montréal, la Société de transport de Montréal et la Ville de Montréal, les distributions ont eu lieu aux abords des transports en commun.

MERCI AUX ÉCOLES QUI ONT PARTICIPÉ AUX DISTRIBUTIONS PUBLIQUES DE RUBANS

- John F. Kennedy High School
- École secondaire Daniel-Johnson
- École secondaire Cavellier-De LaSalle
- École secondaire Pointe-aux-Trembles
- École secondaire Honoré-Mercier
- École secondaire Saint-Henri
- LaSalle Community Comprehensive High School



ESCOUADE JPS

> 3 jeunes conférenciers

> 13 conférences

L'Escouade JPS, composée de trois jeunes raccrocheurs dont le parcours a été particulièrement difficile mais inspirant, a été créée dans le but de présenter des modèles de persévérance aux élèves montréalais. Ainsi, sous la forme d'une entrevue guidée par un animateur de RRM, les membres de l'escouade ont livré leur témoignage dans les écoles et révélé les moyens qu'ils ont mis en œuvre pour surmonter leurs difficultés. Cette activité a également été l'occasion pour les élèves de raconter leur expérience de vie à ces jeunes conférenciers.

DES ENCOURAGEMENTS... MUR À MUR!

Réalisés spontanément dans plusieurs écoles au cours des années précédentes, les murs d'encouragement ont été une activité particulièrement populaire en 2013. Ceux-ci ont pris plusieurs formes, de l'affichage de certificats, à la conception de murales créatives, en passant par l'exposition de mots écrits par les parents.



Mur d'encouragement de la bibliothèque Saint-Charles

LE QUÉBEC ENCOURAGE SES JEUNES

> Des milliers de jeunes encouragés

Durant les JPS 2013, toutes les régions de la province ont uni leurs efforts afin de lancer un message d'encouragement aux jeunes Québécois.

C'est ainsi qu'est née la campagne « Bravo Alex! », qui a circulé à la radio et dans les grands quotidiens pour inciter la population à soutenir les jeunes.

DES CAPSULES VIDÉO POUR LES JPS

> 7 capsules vidéo

Sept courtes vidéos ont été réalisées à l'occasion des Journées de la persévérance scolaire 2013 afin de donner un aperçu de la richesse des activités organisées dans les milieux, diffuser l'appel à l'action de personnalités montréalaises et démontrer aux jeunes que toute une communauté est présente pour les encourager.



« Je suis fier de toi, BRAVO ! »

2 796 visionnements |

LES JPS DANS LES MÉDIAS

- > **11 282 083** impressions médias
- > **63** reportages
- > Près de **4 000** visiteurs uniques sur le site www.jembarque.ca
- > **507 708** utilisateurs touchés par les médias sociaux, soit une augmentation de 330% par rapport à 2012
- > **470** abonnés Twitter (comparativement à 312 en 2012)
- > **1 230** adeptes Facebook (comparativement à 466 en 2012)

Réseau réussite Montréal a également commandé un sondage Léger Marketing afin d'évaluer les répercussions de l'événement (400 répondants)

- > **25%** des répondants ont entendu parler des Journées de la persévérance scolaire (comparativement à 31% en 2012 – notons cependant que des événements importants ont occupé l'espace médiatique en février 2013);
- > **39%** des répondants ont entendu parler de persévérance scolaire (comparativement à 47% en 2012);
- > **25%** des répondants ont vu le ruban de la persévérance (comparativement à 12% en 2012).

LES JPS VUES PAR LES ORGANISATEURS D'ACTIVITÉS

Chaque année, à l'issue des JPS, RRM sonde les organisateurs d'activités afin de connaître leur niveau de satisfaction. Les résultats, très encourageants, révèlent comment les Journées de la persévérance scolaire soutiennent leurs actions envers les jeunes. Elles permettent, entre autres :

- > de faire connaître les activités de l'ensemble des organismes participants;
- > de valoriser le travail des acteurs œuvrant en persévérance et en réussite scolaires;
- > de favoriser l'implication de nouveaux acteurs;
- > d'encourager la création de partenariats;
- > de montrer aux jeunes que toute une communauté se mobilise pour les soutenir.

VOICI QUELQUES TÉMOIGNAGES RECUEILLIS À LA SUITE DES JPS 2013:

« La participation aux JPS par des activités diverses est pour notre organisme, qui travaille en persévérance scolaire toute l'année durant, une façon de mettre en lumière et de l'avant les beaux efforts des jeunes et aussi de les récompenser particulièrement pour cela. »

Julie Mercure, adjointe à la coordination, Milieu éducatif La Source

« Un beau succès! Nous avons créé des liens entre la communauté d'affaires et les organismes qui œuvrent en persévérance scolaire. »

Andréane Martel, coordonnatrice, Affaires corporatives et relations avec la communauté, Chambre de commerce du Montréal métropolitain

« C'est une très belle expérience qui nous a permis de mettre de la vie dans l'école et de souligner les efforts de tous les élèves et ainsi créer un sentiment d'appartenance! »

Isabelle Pronovost, directrice adjointe, École Notre-Dame-des-Neiges

COMMANDITAIRES DES TROISIÈMES JOURNÉES DE LA PERSÉVÉRANCE SCOLAIRE MONTRÉALAISES

- > Agence métropolitaine de transport (commanditaire collaborateur)
- > Gaz Métro (commanditaire de soutien)

Réseau réussite Montréal tient à remercier les Montréalaises et les Montréalais qui ont « embarqué » dans les JPS 2013. Grâce à eux, ce sont des milliers de jeunes qui ont reçu des témoignages d'encouragement de la part de leurs proches, de leur entourage et de la population montréalaise.





Programme d'aide à l'éveil à la lecture et à l'écriture

- > Soutien au démarrage d'un nouveau comité ÉLÉ, sous la gouverne du Comité régional du PAÉLÉ
- > Présentation du PAÉLÉ dans plusieurs quartiers
- > Participation à l'élaboration d'une campagne de sensibilisation

Au cours de la dernière année, RRM a soutenu la mise sur pied d'un nouveau comité d'éveil à la lecture et à l'écriture à Ahuntsic, portant ainsi à sept le nombre de comités ÉLÉ bénéficiant de l'accompagnement de RRM depuis 2010. Ce tout nouveau comité fait l'objet d'un arrimage spécial entre Avenir d'enfants et le PAÉLÉ, dans le cadre duquel le comité est observé et documenté tout au long de l'année.

De plus, Réseau réussite Montréal a participé à plusieurs activités visant à faire connaître le PAÉLÉ, dont le développement d'un site Internet, qui sera en ligne dès l'automne, ainsi que la réalisation de plusieurs présentations aux tables qui s'intéressent à la petite enfance et à la famille.

Enfin, RRM a aussi pris part à l'élaboration de la campagne de vaccination, une initiative régionale du PAÉLÉ visant à favoriser l'administration d'une dose quotidienne d'activités de lecture parent-enfant à l'aide d'un carnet de santé. Cette campagne sera lancée à l'automne, dans le cadre de la prochaine Saison de la lecture.

En vertu d'une entente conclue avec le ministère de l'Éducation, du Loisir et du Sport, Réseau réussite Montréal accompagne les acteurs locaux dans le démarrage ou la poursuite de leurs activités du Programme d'aide à l'éveil à la lecture et à l'écriture (PAÉLÉ), initiative lancée dans le but d'augmenter le taux de littératie chez les enfants des quartiers défavorisés.

Le PAÉLÉ regroupe les bibliothèques de Montréal, la Direction de santé publique de Montréal, le ministère de l'Éducation, du Loisir et du Sport, le ministère de la Culture et des Communications, le ministère de la Famille, et Réseau réussite Montréal.



Saison de la lecture de Montréal

- > Membre du comité coordonnateur
- > Participation à la promotion de la Saison

SAISON DE LA LECTURE 2012:

- > **10** prix littéraires réputés
- > **3 500** rencontres d'auteurs enlevantes
- > **1 000** heures du conte captivantes
- > **1 200** ateliers de lecture et d'écriture passionnants
- > **100** librairies inspirantes
- > **1 000** auteurs créatifs
- > **6 millions** de documents à emprunter
- > Porte-parole : Stéphan Bureau

Depuis 2011, Réseau réussite Montréal collabore à l'organisation de la «Saison de la lecture de Montréal», qui a pour objectif de promouvoir la lecture comme source de plaisir et élément essentiel à la réussite scolaire ainsi qu'au développement socio-économique et culturel.

Pour l'occasion, des centaines d'acteurs montréalais ont tenu des activités de toutes sortes autour de la lecture, qui ont été mises en lumière sur le site de La Vitrine. Cette année, RRM a participé à la coordination et à la promotion de la Saison ainsi qu'à l'organisation d'un concours Facebook.

Outre Réseau réussite Montréal, l'événement collaboratif réunit l'Association nationale des éditeurs de livres (ANEL), l'Association des libraires du Québec (ALQ), Bibliothèque et Archives nationales du Québec (BAnQ), les Bibliothèques de Montréal, Communication-Jeunesse, la Fondation pour l'alphabétisation, le Festival international de la littérature (FIL), le Goethe-Institut Montréal, Lire Montréal, la Place des Arts, les Productions ARREUH, le Salon du livre de Montréal (SLM), la Table de concertation régionale des bibliothécaires scolaires de Montréal, l'Union des écrivaines et des écrivains québécois (UNEQ) et La Vitrine.

Renouvellement de l'entente spécifique

En 2010, plusieurs ministères et organismes publics se sont joints au ministère de l'Éducation, du Loisir et du Sport et à Réunir Réussir pour former le *Partenariat régional en faveur de la persévérance scolaire et de la valorisation de l'éducation*. Pilotée par la Conférence régionale des élus de Montréal, cette entente a assuré l'investissement de **9,2 millions de dollars** pour soutenir la persévérance scolaire des jeunes au moyen d'initiatives d'organismes montréalais, dont plusieurs actions de RRM.

L'année 2013 marquant l'échéance de cette entente spécifique, la Conférence régionale des élus de Montréal et Réseau réussite Montréal ont donc entamé les démarches pour le renouvellement d'une entente triennale.

LES 14 PARTENAIRES DE L'ENTENTE 2010-2013:

- > Agence de la santé et des services sociaux de Montréal
- > Commission scolaire de la Pointe-de-l'Île
- > Commission scolaire de Montréal
- > Commission scolaire English-Montréal
- > Commission scolaire Lester-B.-Pearson
- > Commission scolaire Marguerite-Bourgeoys
- > Conférence régionale des élus de Montréal
- > Emploi-Québec
- > Forum jeunesse de l'île de Montréal
- > Ministère de l'Éducation, du Loisir et du Sport
- > Ministère de la Famille
- > Ministère de l'Immigration et des Communautés culturelles
- > Réunir Réussir
- > Ville de Montréal

Participation à la consultation du Conseil supérieur de l'éducation

Lors de la visite du Conseil supérieur de l'éducation (CSE) à Montréal, RRM a été invité à présenter sa stratégie de soutien et d'accompagnement à l'action locale, implantée dans le but de favoriser la concertation des acteurs autour de l'école et d'agir sur les déterminants de la persévérance scolaire. Pour l'occasion, RRM a réalisé une capsule vidéo afin d'illustrer la démarche de l'organisme ainsi que les retombées de cette stratégie pour les acteurs concernés dans les quartiers ciblés.

À la suite de cette consultation, dans une lettre adressée à la ministre de l'Éducation, du Loisir et du Sport, **le CSE a signalé l'apport mobilisateur de Réseau réussite Montréal** parmi les leviers de l'action en persévérance scolaire à Montréal.





Lire: l'infolettre de Réseau réussite Montréal

> 4 numéros bilingues et 1 édition spéciale

> 2 340 destinataires

L'infolettre de RRM a été créée pour **lier**, **informer**, **rayonner** et **embarquer**. Avec cet outil, Réseau réussite Montréal veut faciliter le transfert d'information, d'expertise et de pratiques qui favorisent la persévérance et la réussite scolaires des jeunes. Au cours de l'année, l'infolettre a gagné **près de 170 nouveaux abonnés**, pour un total de 2 340 destinataires.

Visitez le site de Réseau réussite Montréal pour vous abonner à l'infolettre *Lire*.

Gouvernance de Réseau réussite Montréal

Réseau réussite Montréal est un organisme régional qui soutient l'effort partenarial de plusieurs acteurs provenant de divers secteurs. Cette concertation nécessite une structure décisionnelle clairement définie. À cet effet, RRM est gouverné par un conseil d'administration ainsi que par une assemblée réunissant l'ensemble de ses membres.

RRM compte également un comité de mobilisation créé pour soutenir la mobilisation locale et régionale, ainsi que plusieurs comités spéciaux qui veillent à la bonne conduite de certains dossiers.

> Assemblée des membres: 4 rencontres

> Conseil d'administration: 10 rencontres

> Comité de mobilisation: 4 rencontres

> Adhésion de 2 nouveaux membres:

- Ministère de l'Immigration et des Communautés culturelles (MICC)
- Université du Québec à Montréal (UQAM)

L'assemblée des membres de Réseau réussite Montréal regroupe 32 réseaux régionaux et constitue donc un lieu privilégié pour assurer le relais d'information afin d'arrimer les actions en persévérance et en réussite scolaires.

La persévérance scolaire au Québec

RÉSEAU DES INSTANCES RÉGIONALES DE CONCERTATION SUR LA PERSÉVÉRANCE SCOLAIRE ET LA RÉUSSITE ÉDUCATIVE

Chaque région du Québec compte une instance régionale de concertation (IRC) qui, tout comme Réseau réussite Montréal, coordonne la mobilisation des acteurs et l'établissement de partenariats pour la persévérance scolaire. Réseau réussite Montréal participe activement au comité de coordination des IRC, qui permet à celles-ci d'échanger sur les priorités d'action en matière de persévérance scolaire et de travailler sur des dossiers collectifs, dont les Journées de la persévérance scolaire. En 2012-2013, ces dernières ont fait l'objet d'une campagne publique commune dans l'ensemble des régions. De plus, au cours de la dernière année, les IRC ont également collaboré à la réalisation d'un document d'information sur la conciliation études-travail.

GRANDES RENCONTRES SUR LA PERSÉVÉRANCE SCOLAIRE 3^e ÉDITION

En 2012-2013, les Rencontres interrégionales sur la persévérance et la réussite scolaires (RIPS) ont changé de nom pour devenir les Grandes rencontres sur la persévérance scolaire (GRPS).

Après avoir collaboré aux RIPS, RRM est devenu partenaire de réalisation des troisièmes Grandes rencontres sur la persévérance scolaire. En se joignant au comité-conseil, ainsi qu'aux comités de coordination, de pilotage, de programmation et de communication des GRPS, RRM a consacré une part importante de la dernière année à l'organisation de ce troisième grand rendez-vous national qui aura lieu les 4, 5 et 6 novembre à Montréal pour favoriser la recherche de solutions au décrochage scolaire.

De plus, toujours dans le cadre de la préparation des GRPS, RRM a activement participé au comité d'orientation « Poursuivons », qui a le mandat de proposer une vision actualisée et commune du mouvement pour la persévérance et la réussite scolaires au Québec.



PARTENAIRES DE RÉALISATION



Réseau réussite Montréal



BMO Groupe financier



RioTintoAlcan



SOUS L'ÉGIDE DE

Présentations et conférences

L'action de Réseau réussite Montréal comprend des activités de transfert et de réseautage afin de favoriser l'émergence d'une compréhension commune de la persévérance scolaire. Ces activités visent à informer et à sensibiliser aux enjeux du décrochage scolaire, à aborder les solutions possibles et à soutenir la concertation entre les divers milieux. Au cours de la dernière année, RRM a organisé deux conférences pour transmettre l'expertise de plusieurs chercheurs sur des déterminants de la persévérance et de la réussite scolaires.

La persévérance scolaire, une question de genre ?

- > Plus de **250** participants
- > Conférenciers: Pierre Potvin, Monique Brodeur et Isabelle Archambault
- > Mise en lumière de plusieurs données sur la question des approches différenciées selon le genre pour favoriser la persévérance et la réussite scolaires des jeunes.

La réussite au secondaire des élèves issus de l'immigration

(en collaboration avec le Groupe de recherche Immigration, équité et scolarisation - GRIES)

- > Plus de **150** participants
- > Conférenciers: Marie Mc Andrew, Jacques Ledent, Alhassane Balde et Masha Bakhshaei
- > Lancement des capsules de recherche de l'équipe du GRIES et échanges des participants autour des faits saillants des capsules afin de préciser leur incidence sur le plan des programmes et des pratiques.

Vous n'avez pu assister à nos conférences ? Elles sont disponibles sur la chaîne YouTube de Réseau réussite Montréal !

Réseau réussite Montréal est aussi régulièrement invité à présenter ses actions ainsi que de l'information sur l'état ou les déterminants de la persévérance scolaire à différents acteurs, dont les conseils des commissaires des commissions scolaires, les ministères, les tables de quartier et les organismes œuvrant en persévérance et en réussite scolaires.





Comités et groupes de travail en persévérance et en réussite scolaires

La participation et l'apport de tous les acteurs de la société sont nécessaires à la réalisation d'actions visant l'augmentation du taux de diplomation, et la concertation est un élément important de cette démarche. Afin de favoriser la cohésion des stratégies et le transfert d'information entre les différents intervenants, Réseau réussite Montréal est membre de plusieurs comités et groupes de travail en persévérance et en réussite scolaires.

- > Chantier L'école et la communauté de la Conférence régionale des élus de Montréal
- > Collectif jeunesse de Saint-Léonard (sur invitation)
- > Comité citoyen pour la valorisation de l'éducation (COCIVALE)
- > Comité de pilotage de la diffusion des résultats de l'EQDEM¹ et de la mobilisation des acteurs régionaux et locaux de la région de Montréal
- > Comité de quartier scolaire Centre-Sud (sur invitation)
- > Comité jeunesse 6-12 de Saint-Laurent (sur invitation)
- > Comité jeunesse 12-25 de Saint-Laurent (sur invitation)
- > Comité régional du Programme d'aide à l'éveil à la lecture et à l'écriture (PAÉLÉ)
 - Comité régional élargi
 - Comité régional restreint
 - Sous-comité du carnet de santé
 - Sous-comité Web
 - Sous-comité d'accompagnement
- > Conseil d'administration de la Fondation de lutte au décrochage scolaire de Montréal
- > Éducation Montréal — comité Promotion, valorisation et exploration FTP
- > Grandes rencontres sur la persévérance scolaire
 - Comité-conseil
 - Comité de coordination
 - Comité de pilotage
 - Comité de programmation
 - Comité de communication
 - Comité d'orientation «Poursuivons»
- > Gerald McShane Community Learning Center
- > Groupe d'action sur la persévérance et la réussite scolaires au Québec
- > Horizon 0-5 (et son comité de communication)
- > James Lyng Community Learning Center
- > Réseau des Instances régionales de concertation sur la persévérance scolaire et la réussite éducative du Québec (et son comité de coordination)
- > Table de la Saison de la lecture de Montréal
 - Comité coordonnateur
 - Sous-comité de communication et d'événement
- > Vivre Saint-Michel en santé — comité persévérance scolaire



Contribution à des événements et colloques

Réseau réussite Montréal offre l'expertise de ses ressources dans le cadre de plusieurs événements et colloques.

- > Les défis de l'intervention interculturelle auprès des familles d'immigration récente ayant de jeunes enfants de moins de 5 ans (Horizon 0-5)
- > Projet Constellation: se relier pour joindre les familles isolées (Horizon 0-5)

¹ Enquête québécoise sur le développement des enfants à la maternelle 2012 (EQDEM)



ORIENTATION 4

Documenter la réalité montréalaise et soutenir le transfert de connaissances

*Il faut apprendre pour connaître,
connaître pour comprendre,
comprendre pour juger.*

Narada

Soutien et accompagnement à l'action locale

Dans le but d'aider les milieux à prioriser les actions à mettre en oeuvre en fonction des enjeux de chaque quartier ciblé, Réseau réussite Montréal a produit et diffusé une série de portraits locaux. Pour en connaître davantage sur ces actions, consultez la section consacrée aux quartiers ciblés, à la page 9.

État de situation de la persévérance et de la réussite scolaires à Montréal

Afin de mieux comprendre la persévérance scolaire à Montréal et d'outiller davantage les acteurs quant à la réalité des jeunes, Réseau réussite Montréal a produit une nouvelle édition de la publication *Persévérance et réussite scolaires: la situation à Montréal*. La fiche informative, qui sera disponible à l'automne, rassemble de l'information sur les spécificités montréalaises, les taux de diplomation, les types de décrocheurs, la situation des jeunes à Montréal, les facteurs de protection de la persévérance et bien plus encore.

Étude Léger Marketing sur les Journées de la persévérance scolaire

> Connaissance et perception de la persévérance scolaire: **400** répondants

Réseau réussite Montréal a commandé un sondage Léger Marketing afin d'évaluer la notoriété des Journées de la persévérance scolaire 2013. Réalisée auprès de **400 Montréalaises et Montréalais**, cette étude a aussi permis de mieux connaître la perception de la population à l'égard de la persévérance scolaire.

Voici quelques statistiques compilées à l'issue du sondage*

- > **85%** des répondants considèrent la persévérance scolaire comme un enjeu important pour Montréal;
- > Seulement **29%** des répondants se sentent très ou assez informés au sujet de la persévérance scolaire ;
- > **91%** des répondants sont d'avis que la persévérance scolaire est l'affaire de tous;
- > **98%** des répondants affirment que les jeunes ont besoin d'encouragements tous les jours;
- > La plupart des répondants croient que, bien qu'il diminue progressivement, le taux de décrochage est en hausse à Montréal (**52%**).

* Léger Marketing, Rapport de recherche - *Étude post-campagne sur les Journées de la persévérance scolaire 2013*, mars 2013



DOCUMENTATION DES PRÉOCCUPATIONS ET DES ASPIRATIONS DES ÉLÈVES

> Principaux enjeux concernant le passage primaire-secondaire: **3 138** jeunes

> Perceptions et aspirations des élèves de 1^{re} secondaire: **6 280** jeunes

Le système de votation utilisé dans plusieurs des animations de Réseau réussite Montréal permet de recueillir différentes données en toute confidentialité et d'ainsi obtenir le point de vue ou le niveau de connaissance des jeunes sur une multitude de sujets, dont l'école, la réussite, les sources d'influence et les options de diplômes.

Les données qui suivent ont été recueillies dans le cadre des animations réalisées dans les écoles des cinq commissions scolaires de l'île de Montréal au cours de l'année 2012-2013.

Chaque année, les données recueillies sur le passage du primaire au secondaire permettent d'observer une anxiété bien présente chez les jeunes en ce qui concerne leur entrée au secondaire. La documentation de ces inquiétudes aide à améliorer les ateliers que nous offrons afin de nous assurer que ceux-ci répondent adéquatement aux besoins des élèves.

EN CE QUI CONCERNE LEUR ENTRÉE À L'ÉCOLE SECONDAIRE, LES ÉLÈVES RENCONTRÉS...	AVANT L'ANIMATION	APRÈS L'ANIMATION
Ont beaucoup d'inquiétudes	17%	11%
Ont peu d'inquiétudes	60%	48%
N'ont aucune inquiétude	24%	41%

LES INQUIÉTUDES FACE À L'ÉCOLE SECONDAIRE

S'orienter dans l'école et trouver les locaux	42%
Faire tous les travaux et devoirs à temps	31%
Se faire des ami(e)s	20%
Trouver de l'aide facilement en cas de problème	7%

LES PERSONNES SIGNIFIANTES QUI INCITENT LE PLUS À LA PERSÉVÉRANCE

Les parents et la famille	68%
Les amis	12%
Les ressources de l'école	5%
Les ressources du quartier	3%

LA MAJORITÉ DES ÉLÈVES RECONNAISSENT LA VALEUR ESSENTIELLE D'UN DIPLÔME POUR L'OBTENTION D'UN EMPLOI. PAR AILLEURS, CERTAINS D'ENTRE EUX SIGNALENT UN INTÉRÊT POUR DES CARRIÈRES ARTISTIQUES NE NÉCESSITANT PAS FORCÉMENT DE DIPLÔME, DES CARRIÈRES D'AVANTAGE LIÉES À L'EXPRESSION DE LEURS TALENTS.

L'OBJECTIF FINAL DES ÉLÈVES RENCONTRÉS EST D'OBTENIR UN DIPLÔME...

D'études universitaires	38%
D'études professionnelles (DEP)	18%
D'études collégiales (DEC)	15%
D'études secondaires (DES)	5%
Aucune idée	19%
Aucun diplôme	5%

LE TOP 10 DES MÉTIERS DE RÊVE DES JEUNES



2012

- 1 Médecin
- 2 Athlète
- 3 Vétérinaire
- 4 Enseignant(e)
- 5 Ingénieur(e)
- 6 Acteur
- 7 Avocat
- 8 Policier(ière)
- 9 Chanteur(euse)/musicien(ne)
- 10 Concepteur(trice)/testeur(euse) de jeux vidéo

2013

- 1 Médecin
- 2 Athlète
- 3 Ingénieur(e)
- 4 Enseignant(e)
- 5 Vétérinaire
- 6 Styliste/Concepteur(trice) de mode
- 7 Informaticien(ne)/Programmeur(e)
- 8 Pédiatre
- 9 Policier(ière)
- 10 Chanteur(euse)/musicien(ne)



ORIENTATION 5

Valoriser l'éducation

Parce que chaque jeune a besoin d'encouragements chaque jour.

Plan de communication

- > Analyse des environnements de RRM
- > Consultation de partenaires montréalais
- > Élaboration de la plateforme stratégique
- > Établissement des objectifs de communication
- > Définition des stratégies de communication
- > Détermination des moyens d'action

En 2012-2013, Réseau réussite Montréal a fait appel à une firme experte dans le but de doter l'organisme d'un plan de communication triennal et concerté favorisant la réalisation de ses actions et permettant de maintenir la persévérance et la réussite scolaires à un haut niveau de priorité à Montréal.

Ainsi, à la suite de l'analyse des environnements de RRM et de la consultation de partenaires montréalais, une stratégie de communication soutenant la mission de Réseau réussite Montréal a été élaborée et les moyens pour la mettre en œuvre ont été établis. Le plan de communication a déjà permis d'orienter la campagne publique des Journées de la persévérance scolaire 2013 et RRM en poursuivra l'implantation dès la rentrée.

Capsules vidéo

- > Réalisation et diffusion de **10** vidéos
 - **7** courtes vidéos en lien avec les Journées de la persévérance scolaire
 - **1** capsule sur la démarche de RRM dans les quartiers ciblés
 - **1** captation vidéo de la conférence «La réussite au secondaire des élèves issus de l'immigration»
 - **1** captation vidéo de la conférence «La persévérance scolaire, une question de genre?»

Au cours de la dernière année, Réseau réussite Montréal a produit un total de dix vidéos reflétant certaines de ses actions. Ainsi, sept capsules ont été réalisées dans le cadre des Journées de la persévérance scolaire pour donner un aperçu des activités organisées, lancer un message d'encouragement aux jeunes et inciter le grand public à embarquer dans le mouvement. De plus, une capsule a été produite pour illustrer la stratégie de soutien et d'accompagnement à l'action locale. Finalement, deux activités de transfert organisées au cours de l'année ont également été filmées et sont disponibles en ligne.

Visionnez ces vidéos sur la chaîne YouTube de Réseau réussite Montréal.

Cette orientation est également prise en charge par le moyen d'actions inscrites dans les quatre autres orientations de RRM.

Exemples

- > Journées de la persévérance scolaire
- > Diffusion des priorités d'action locales
- > Diffusion de l'infolettre *Lire*
- > Etc.

PLAN D'ACTION 2011-2013

LÉGENDE

✓ Action accomplie

✓ Objectifs 2012-2013 atteints et poursuite des travaux

✓ Objectifs 2012-2013 partiellement atteints et poursuite des travaux

✓ Action reportée

AXES	ACTIONS	ORIENTATIONS	2012 - 2013
AXE 1 Soutien et accompagnement à l'action locale	En collaboration avec les commissions scolaires de l'île de Montréal, soutenir le développement et la mise en œuvre de plans d'action concertés dans des quartiers ciblés de Montréal	1-2-3-4-5	✓
	Élaborer et diffuser des états de situation dans les quartiers ciblés de Montréal	3-4	✓
	Réfléchir à l'opportunité d'élargir l'action à de nouveaux quartiers ciblés	3	✓
	Organiser le colloque régional des acteurs du Programme d'aide à l'éveil à la lecture et à l'écriture	1-3	Action réalisée en 2011
AXE 2 Sensibilisation de la communauté montréalaise à son rôle dans la persévérance scolaire	Organiser l'édition montréalaise des Journées de la persévérance scolaire	1-2-3-5	✓
	Élaborer et mettre en place une campagne de sensibilisation	5	✓
AXE 3 Conciliation travail-études-vie	Soutenir l'implantation régionale du volet employeur du programme Équi T-É	2-5	✓
	Documenter le phénomène montréalais de la conciliation travail-études-vie	4	✓
	Stimuler l'offre d'emplois de qualité pour les jeunes Montréalaises et Montréalais	2	✓
AXE 4 Arrimages entre les acteurs locaux et régionaux et convergence des acteurs sur des enjeux et actions prioritaires	Assurer la circulation de l'information auprès des acteurs de la persévérance scolaire, notamment avec l'infolettre <i>Lire</i>	3	✓
	Organiser une rencontre de réseautage interquartiers	3	✓
	Participer à différentes instances	3	✓
	Susciter le partage entre les membres de Réseau réussite Montréal afin de favoriser l'identification de priorités communes	3	✓
AXE 5 Populations à risque	Favoriser le développement d'initiatives auprès de populations à risque en lien avec des priorités montréalaises	1-2-4	✓
AXE 6 Développement organisationnel	Élaborer un cadre d'évaluation des plans d'action des quartiers ciblés		✓
	Planifier et mettre en œuvre une démarche d'évaluation de la stratégie d'accompagnement et de soutien à l'intervention locale		✓
	Réviser la politique de membership et les règlements généraux de RRM		✓
	Élaborer un cadre de soutien aux acteurs régionaux		Abandon
	Évaluer l'opportunité d'étendre l'action de Réseau réussite Montréal vers les filières de la FP et de la FGA ainsi que vers le niveau collégial		✓

Situation financière

PRODUITS	2013	2012
Commissions scolaires	500 000\$	500 000\$
Ministère de l'Éducation, du Loisir et du Sport	650 000\$	700 000\$
Réunir Réussir	1 318 284\$	809 690\$
Réunir Réussir IRC	217 533\$	190 364\$
Revenu de fiduciaire	3 889\$	3 240\$
Ministère de l'Immigration et des Communautés culturelles	49 978\$	-
Conférence régionale des élus de Montréal	70 000\$	70 000\$
Agence de la santé et des services sociaux de Montréal	10 000\$	10 000\$
Forum jeunesse de l'île de Montréal	146 717\$	55 645\$
Emploi-Québec	120 000\$	100 000\$
Grandes rencontres sur la persévérance scolaire (GRPS)		
• Avenir d'enfants	47 262\$	326\$
• Réunir Réussir	47 262\$	-
Avenir d'enfants	-	
Ville de Montréal	50 000\$	65 000\$
Fondation de lutte au décrochage scolaire de Montréal	-	16 024\$
Commandite	8 500\$	22 000\$
Intérêts	772\$	297\$
Autres revenus	20 992\$	3 886\$
TOTAL	3 261 189\$	2 546 472\$
CHARGES	2013	2012
Frais d'administration	143 576\$	130 512\$
Activités de concertation	289 003\$	226 451\$
Projets de développement	254 369\$	196 551\$
Activités d'animation	213 168\$	198 612\$
Campagne de sensibilisation	300 206\$	298 986\$
Recherche et évaluation	127 263\$	6 679\$
Projet Équi T-É	239 349\$	120 670\$
Documenter la réalité montréalaise	56 605\$	78 201\$
Soutien aux quartiers ciblés	1 370 116\$	1 128 684\$
Grandes rencontres sur la persévérance scolaire (GRPS)	94 524\$	326\$
Réseau des IRC	217 898\$	193 854\$
TOTAL	3 306 077\$	2 579 526\$
EXCÉDENT (INSUFFISANCE) DES PRODUITS SUR LES CHARGES	(44 888\$)	(33 054\$)

Conseil d'administration de Réseau réussite Montréal

Président

Gilles Petitclerc
Directeur général
Commission scolaire de Montréal

1^{er} vice-président

Yves Sylvain
Directeur général
Commission scolaire Marguerite-Bourgeoys

2^e vice-président

Robert A. Stocker
Directeur général
Commission scolaire English-Montréal

Trésorier

Yves Picard
Directeur général
CJE Marquette et CJE Ouest-de-l'Île

Secrétaire

Sylvie Lepage
Conseillère en développement
communautaire
Responsable jeunesse
Direction de la diversité sociale
Service de la qualité de vie
Ville de Montréal

Administrateurs

Laurent Fafard
Directeur, Affaires corporatives et relations
avec la communauté
Chambre de commerce du Montréal
métropolitain

Jean Therrien

Directeur - Économie et Savoir
Conférence régionale des élus de Montréal



Équipe de Réseau réussite Montréal

DIRECTION	ANIMATION	CONCERTATION
<p>Andrée Mayer-Périard Directrice générale</p> <p>Bineta Ba Conseillère stratégique – communications et mobilisation</p> <p>Audrey McKinnon Conseillère stratégique – développement et partenariats</p>	<p>Marc-André Beauchesne Animateur</p> <p>Étienne Jeannotte Chargé de projet en animation</p> <p>Emilie Lanthier Chargée de projet de la tournée Trouve ta place et chef d'équipe en animation</p> <p>Laura Stulginskis Chargée de projet en animation</p>	<p>Mireille Aubin Responsable des communications</p> <p>Arianne Kubat Chargée de projet Équi T-É - région de Montréal</p> <p>Virginie LeFrançois Chargée de projet - Journées de la persévérance scolaire</p> <p>Sylvia Loranger Agente de liaison</p> <p>Naomi Thériault Agente de liaison Soutien aux comités PAÉLÉ Montréal</p>
ADMINISTRATION		
<p>Nancy Germain Adjointe administrative</p>		

PARTENAIRES DANS L'ACTION

Tout au long de la dernière année, Réseau réussite Montréal a travaillé en étroite collaboration avec plusieurs partenaires dont l'action et l'engagement sont au cœur de la mobilisation montréalaise en faveur de la persévérance et de la réussite scolaires des jeunes. Parmi ceux-ci, nous tenons à souligner la contribution particulière de :

Flavie Achard

Responsable du dossier de l'éducation
Conseil central du Montréal métropolitain

Matthew Albert

Consultant du programme Action
persévérance
Commission scolaire Lester-B.-Pearson

Steve Balleine

Directeur principal
Commission scolaire Lester-B.-Pearson

Serge Beaudin

Directeur du réseau de Montréal-Nord
et Rivière-des-Prairies
Commission scolaire de la Pointe-de-l'Île

Frédérique Béclair-Bonnet

Agente de développement - Éducation
Conférence régionale des élus de Montréal

Julie Belhumeur

Directrice adjointe du réseau des
établissements scolaires Est et Nord
Commission scolaire de Montréal

Dominic Bertrand

Directeur général adjoint
Commission scolaire Marguerite-Bourgeoys

Pierre Boulay

Directeur général
Commission scolaire de la Pointe-de-l'Île

Danielle Bordeleau

Conseillère en développement
et concertation
Direction territoriale Montréal Centre/Est
Ministère de la Famille

Monique Brodeur

Doyenne, Faculté des sciences de l'éducation
Université du Québec à Montréal

Sylvain Catafard

Agent de développement aux relations avec
la communauté, Bureau de la planification
institutionnelle
Réseau des établissements scolaires Sud
Commission scolaire de Montréal

Frédéric Corbeil

Directeur du réseau des établissements
scolaires Est et Nord
Commission scolaire de Montréal

Louis Côté

Directeur
Direction des ressources humaines,
de l'information et de la planification
Agence de la santé et des services sociaux
de Montréal

Geneviève Coulombe

Coordonnatrice
Engagement jeunesse Montréal

Francis Culée

Directeur régional
Ministère de l'Éducation, du Loisir et du Sport

Johanne Cyr

Ressource professionnelle
Une école montréalaise pour tous

Claude Daviau

Directeur du réseau des établissements
scolaires Sud
Commission scolaire de Montréal

Christine Denommée

Directrice adjointe, services pédagogiques
Commission scolaire English-Montréal

Denis Deschamps, FCA

Président et chef de la direction
Drakkar Ressources Humaines

Marie Désilets

Conseillère
Direction des bibliothèques
Ville de Montréal

Martin Duquette

Directeur du réseau des écoles d'Anjou
et de St-Léonard
Commission scolaire de la Pointe-de-l'Île

Laurent Fafard

Directeur, Affaires corporatives et relations
avec la communauté
Chambre de commerce du Montréal
métropolitain

Louise Gaudreault

Directrice générale adjointe
Commission scolaire Marguerite-Bourgeoys

André Gobeil

Adjoint au responsable du secteur
« École et milieux en santé »
Direction de la santé publique de Montréal

Chantal Guérin

Responsable des partenariats régionaux
MELS/MESS
Ministère de l'Éducation, du Loisir et du Sport

Richard Guillemette

Directeur général adjoint
Commission scolaire Marguerite-Bourgeoys

Sylvie Guyon

Coordonnatrice du volet jeunes
Table de concertation des organismes
au service des personnes réfugiées
et immigrantes (TCRI)

Simon de Jocas

Conseiller pédagogique - programme
Agir autrement
Commission scolaire English-Montréal

George Kalimeris

Directeur national
Alternative Suspension et programmes
de persévérance scolaire
Les YMCA du Québec

Benoît Landry

Agent de développement aux relations avec
la communauté, Bureau de la planification
institutionnelle
Réseau des établissements scolaires Nord
Commission scolaire de Montréal

Martin Landry

Directeur du réseau des écoles
de Pointe-aux-Trembles, Montréal-Est
et des écoles spécialisées
Commission scolaire de la Pointe-de-l'Île

Stéphanie Lapointe

Directrice adjointe, Service des ressources
éducatives
Commission scolaire Marguerite-Bourgeoys

Yve Laviolette

Coordonnateur
Commission scolaire de la Pointe-de-l'Île

Jacques Ledoux

Directeur adjoint, Service des ressources
éducatives
Commission scolaire Marguerite-Bourgeoys

Sylvie Lepage

Conseillère en développement
communautaire
Responsable jeunesse
Direction de la diversité sociale
Service de la qualité de vie
Ville de Montréal

Robert Marcoux

Analyste, Bureau du directeur général adjoint
à la pédagogie et aux ressources
informatiques
Commission scolaire de Montréal

Joseph Marra

Directeur, école John F. Kennedy
Commission scolaire English-Montréal

Mélanie Marsolais

Agente de développement et de liaison
Regroupement des organismes
communautaires québécois de lutte
au décrochage (ROCQLD)

Robert Mathieu

Directeur du réseau des établissements scolaires Ouest

Commission scolaire de Montréal

Roma Medwid

Directrice générale adjointe

Commission scolaire English-Montréal

David Meloche

Directeur des écoles

Regroupement 3

Commission scolaire Lester-B.-Pearson

Rika Valmera Michaud

Vice-Présidente

Forum jeunesse de l'île de Montréal

Robert T. Mills

Directeur général

Commission scolaire Lester-B.-Pearson

Allanah Murphy

Coordonnatrice du Community Learning Center (CLC) James Lyng

Commission scolaire English-Montréal

Gaétan Neault

Président

Association montréalaise des directions d'établissement scolaire (AMDES)

Pelagia Nickolettopoulos

Directrice adjointe, Académie Lauren Hill

Commission scolaire English-Montréal

Angela Nolet

Vice-Présidente

Commission scolaire Lester-B.-Pearson

Étienne Pagé

Directeur, province de Québec

Alternative Suspension

Les YMCA du Québec

Pierre Pagé

Retraité bénévole et ex-chargé de projet Jeunes Ambassadeurs du Savoir

Institut de coopération pour l'éducation des adultes (ICÉA)

Carole Paradis

Directrice générale adjointe

Commission scolaire de la Pointe-de-l'Île

Gilles Petitclerc

Directeur général

Commission scolaire de Montréal

Yves Picard

Directeur général

CJE Marquette et CJE Ouest-de-l'île

Sylvie Poirier

Coordonnatrice

Table des Carrefours jeunesse-emploi de l'Île-de-Montréal

Thomas Rhymes

Directeur des écoles

Regroupement 2

Commission scolaire Lester-B.-Pearson

Christine Richard

Directrice générale

Regroupement des organismes communautaires québécois de lutte au décrochage (ROCQLD)

Nancy Richard

Directrice, école Gerald McShane

Commission scolaire English-Montréal

Marc Rivest

Conseiller en affaires interculturelles

Direction de la diversité sociale, Service du développement des opérations

Ville de Montréal

Lyne Saint-Pierre

Directrice adjointe du réseau des établissements scolaires Ouest

Commission scolaire de Montréal

Denis Sauvé

Conseiller en planification et développement

Centraide du Grand Montréal

Philippe Sauvé

Agent de recherche

Direction de la Planification et de l'information sur le marché du travail

Emploi-Québec

Robert A. Stocker

Directeur général

Commission scolaire English-Montréal

Françoise St-Pierre

Coordonnatrice aux réseaux des écoles

Commission scolaire de la Pointe-de-l'Île

Yves Sylvain

Directeur général

Commission scolaire Marguerite-Bourgeoys

Sébastien Tardif

Directeur adjoint, Service des ressources éducatives

Commission scolaire Marguerite-Bourgeoys

Jean Therrien

Directeur - Économie et Savoir

Conférence régionale des élus de Montréal

Luc Therrien

Coordonnateur du plan d'action Sud-Ouest

Commission scolaire de Montréal

Roch Tremblay

Directeur général

Regroupement des collèges du Montréal métropolitain (RCMM)

Stéphane Vaillancourt

Président-directeur général

Les YMCA du Québec

Bobbie Variantzas

Coordonnatrice du Community Learning Center (CLC) Gerald McShane

Commission scolaire English-Montréal

Angela Vaudry

Directrice, école James Lyng

Commission scolaire English-Montréal

Anne Véronneau

Agente de développement

Commission scolaire Marguerite-Bourgeoys

Joseph Vitantonio

Directeur adjoint, école John F. Kennedy

Commission scolaire English-Montréal

Elizabeth Wood

Vice-doyenne, Faculté des sciences de l'éducation

Université McGill

PARTENAIRES FINANCIERS

Les actions 2012-2013 de Réseau réussite Montréal ont été réalisées grâce au soutien de nos partenaires financiers et nous tenons à les remercier de leur appui.



MEMBRES

Réseau réussite Montréal est un organisme régional regroupant 32 membres provenant de tous les milieux, guidés par la volonté d'agir de manière concertée et résolus à placer le jeune au cœur de leurs préoccupations.

Ensemble, ils s'engagent à développer des projets en partenariat, dans le but d'augmenter la portée et l'impact des actions favorisant la persévérance, la réussite et le raccrochage scolaires.



Réseau réussite
Montréal

417, rue Saint-Pierre, bureau 401
Montréal (Québec) H2Y 2M4
T. 514-286-2346 F. 514-286-2347
www.reseautreussitemontreal.ca

Fier partenaire
de Réseau réussite Montréal



Milieu scolaire



- > Association des enseignantes et enseignants de Montréal (Montreal Teachers Association)
- > Association montréalaise des directions d'établissement scolaire (AMDES)
- > Association of Montreal School Administrators (Association des cadres scolaires de Montréal)
- > Fédération autonome de l'enseignement
- > Regroupement des collèges du Montréal métropolitain (RCMM)
- > Université du Québec à Montréal
- > Université McGill

Milieu communautaire

- > Institut de coopération pour l'éducation des adultes (ICÉA)
- > Regroupement des organismes communautaires québécois de lutte au décrochage (ROCQLD)
- > Table des Carrefours jeunesse-emploi de l'Île-de-Montréal
- > Les YMCA du Québec

Milieu institutionnel

- > Agence de la santé et des services sociaux de Montréal
- > Comité de gestion de la taxe scolaire de l'île de Montréal
- > Conférence régionale des élus de Montréal
- > Conseil régional des partenaires du marché du travail
- > Emploi-Québec
- > Forum jeunesse de l'île de Montréal
- > Ministère de l'Éducation, du Loisir et du Sport
- > Ministère de l'Immigration et des Communautés culturelles
- > Ministère de la Famille
- > Service de police de la Ville de Montréal
- > Ville de Montréal

Milieu des affaires

- > Centraide du Grand Montréal
- > Chambre de commerce du Montréal métropolitain
- > Drakkar Ressources Humaines
- > Fondation de lutte au décrochage scolaire

Invités

- > Table de concertation des organismes au service des personnes réfugiées et immigrantes (TCRI)

Observateurs

- > Engagement jeunesse