



2012

Rapport annuel abrégé

2013

Consultez le rapport annuel 2012-2013 complet
sur le site de Réseau réussite Montréal.

www.reseautreussitemontreal.ca

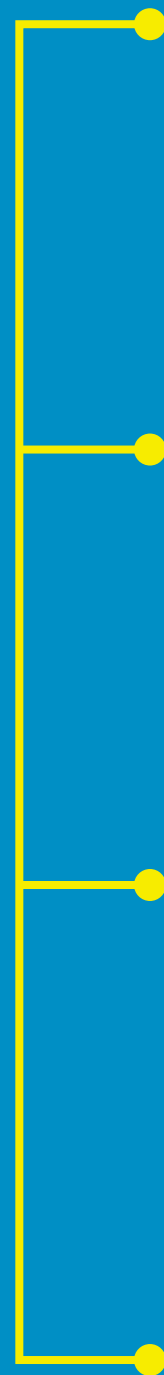


Réseau réussite
Montréal

MISSION



Réseau réussite Montréal a pour mission de mobiliser l'ensemble des partenaires de l'île de Montréal afin d'être un lieu de convergence des actions ayant une influence positive sur les jeunes, les parents et les intervenants, dans le but d'accroître la persévérance, la réussite et le raccrochage scolaires.



3

cibles

Atteindre et dépasser la cible ministérielle montréalaise de diplomation des jeunes, fixée à 77% d'ici 2020.

Soutenir les commissions scolaires et les écoles ciblées dans l'atteinte de leurs cibles de diplomation et la mise en œuvre de leur plan de réussite.

Contribuer à la réduction de 5% sur 5 ans du taux de vulnérabilité des tout-petits au moment de leur entrée à l'école, tel qu'il est défini par Horizon 0-5.

5

orientations

Renforcer la prévention 0-12 ans

Favoriser le maintien ou le retour en formation des 13-20 ans

Mobiliser les acteurs locaux, régionaux et interrégionaux

Documenter la réalité montréalaise et **soutenir** le transfert de connaissances

Valoriser l'éducation

4

priorités d'action

Appuyer l'action dans les quartiers les plus sensibles de l'île de Montréal, dans une approche territoriale.

Favoriser la liaison entre l'ensemble des partenaires et la communauté, ainsi que la cohésion des actions en persévérance et en réussite scolaires.

Documenter, promouvoir et diffuser l'information pertinente à l'action en persévérance et en réussite scolaires.

Consolider la gouvernance et la structure organisationnelle de Réseau réussite Montréal.

2

volets d'action

Local > soutien et accompagnement à l'élaboration et à la mise en œuvre de plans d'action visant la persévérance et la réussite scolaires dans des quartiers ciblés.

Régional > activités d'animation, de sensibilisation, de mobilisation, d'arrimage, de veille et de transfert offertes à l'ensemble de l'île de Montréal, sur des enjeux liés à la persévérance et à la réussite scolaires.

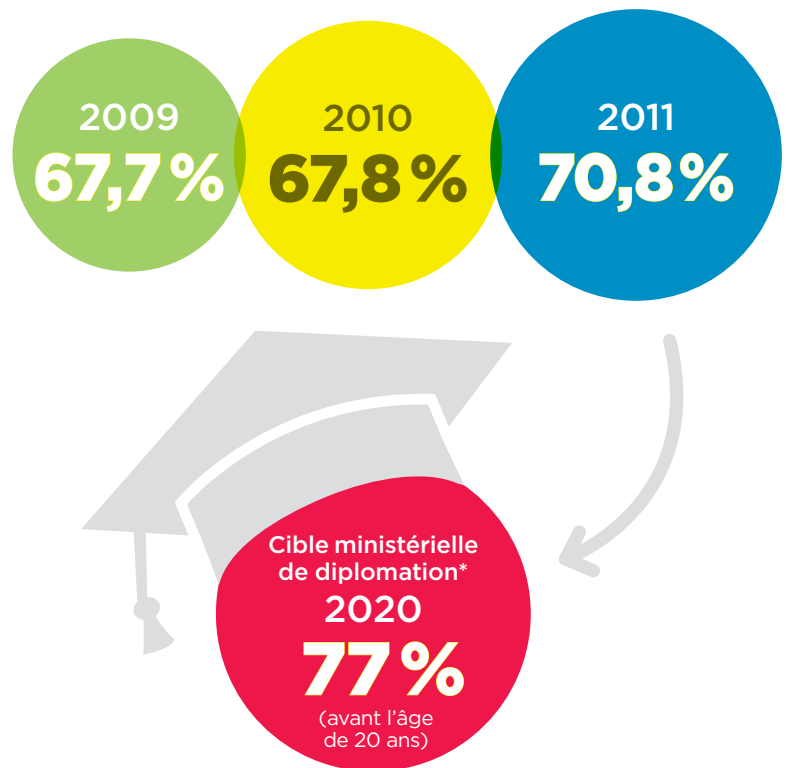


LA PERSÉVÉRANCE SCOLAIRE À MONTRÉAL



Les résultats s'améliorent !

Le taux de diplomation et de qualification au secondaire avant l'âge de 20 ans a augmenté au cours des dernières années sur l'île de Montréal, pour atteindre 70,8% en 2011.



*Cible pour la région de Montréal

2011

Taux de décrochage scolaire

20,8%

Sources: Ministère de l'Éducation, du Loisir et du Sport, *Portraits des statistiques ministérielles*, 2010; ministère de l'Éducation, du Loisir et du Sport, *Diplomation et qualification au secondaire, édition 2011*; ministère de l'Éducation, du Loisir et du Sport, *Diplomation et qualification par commission scolaire au secondaire, édition 2012*; ministère de l'Éducation, du Loisir et du Sport, système Charlemagne, novembre 2012.

→ PRIORITÉ D'ACTION 1

Appuyer l'action dans les quartiers les plus sensibles de l'île de Montréal, dans une approche territoriale

Stratégie de soutien et d'accompagnement à l'action locale

En 2009, Réseau réussite Montréal s'est vu confier la mise en œuvre de la dixième voie du plan ministériel *L'école, j'y tiens!* Dans le cadre de cette stratégie appuyée par Réunir Réussir, le ministère de l'Éducation, du Loisir et du Sport et les cinq commissions scolaires de l'île de Montréal, RRM soutient la réalisation de projets communautaires ayant pour but la persévérance et la réussite scolaires de jeunes à risque ou ayant décroché au sein de quartiers ciblés de l'île de Montréal. Cette approche permet non seulement d'arrimer plus efficacement les moyens utilisés pour augmenter le taux de diplomation dans ces territoires, mais aussi de mieux définir les modèles qui pourront être déployés dans l'ensemble de la région montréalaise.

1

Réalisation d'un état de situation de la persévérance scolaire

Documentation de la réalité du quartier

2

Partage de l'état de situation avec les acteurs du quartier

Présentation par RRM aux principaux intervenants

3

Appropriation de l'état de situation par les acteurs du quartier

Diffusion de l'état de situation et établissement d'une vision commune par le quartier

8

Versement du financement

7

Signature d'un protocole d'entente pour la réalisation du plan d'action

Les plans d'action des quartiers ciblés structurent l'action partenariale autour des écoles. En ce sens, chaque plan est piloté par une commission scolaire, qui signe un protocole d'entente avec RRM.

6

Validation du plan d'action par le conseil d'administration de RRM

Approbation des mesures proposées selon les paramètres du *Cadre de référence**

4

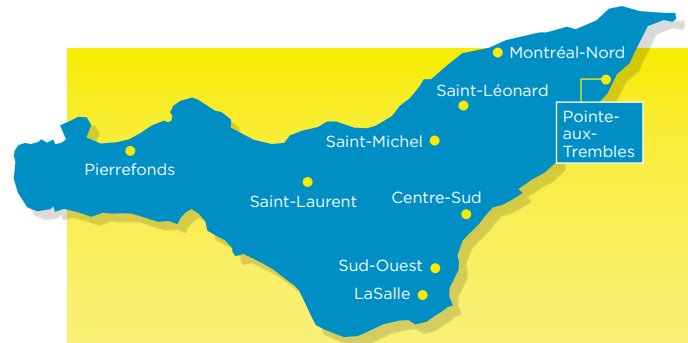
Détermination des thèmes prioritaires

Sélection, par les acteurs du quartier, des thèmes et des actions à la suite de l'analyse de la réalité et des besoins du quartier

5

Élaboration et dépôt du plan d'action concerté

Élaboration, par la commission scolaire, d'un plan constitué d'actions exécutées en partenariat avec les organismes de la communauté



Les quartiers ciblés, corrélés aux cinq commissions scolaires de l'île de Montréal, sont les suivants :

Centre-Sud

Commission scolaire de Montréal (CSDM)

LaSalle

Commission scolaire Lester-B.-Pearson (CSLBP)
Commission scolaire Marguerite-Bourgeoys (CSMB)

Montréal-Nord

Commission scolaire de la Pointe-de-l'Île (CSPI)
Commission scolaire English-Montréal (CSEM)

Pierrefonds

Commission scolaire Lester-B.-Pearson (CSLBP)
Commission scolaire Marguerite-Bourgeoys (CSMB)

Pointe-aux-Trembles

Commission scolaire de la Pointe-de-l'Île (CSPI)

Saint-Laurent

Commission scolaire Marguerite-Bourgeoys (CSMB)

Saint-Léonard

Commission scolaire de la Pointe-de-l'Île (CSPI)

Saint-Michel

Commission scolaire de Montréal (CSDM)
Commission scolaire English-Montréal (CSEM)

Sud-Ouest

Commission scolaire de Montréal (CSDM)
Commission scolaire English-Montréal (CSEM)

*Pour consulter le *Cadre de référence*, visitez la section « Quartiers ciblés » de notre site : www.reseautreussitemontreal.ca.

FAITS SAILLANTS 2012-2013

Afin de favoriser la mobilisation des acteurs autour de l'école et de soutenir la mise en œuvre de plans d'action concertés, Réseau réussite Montréal documente et diffuse les particularités de chaque quartier ciblé, facilite la mise en commun de l'expertise et des pratiques des différents milieux, assure un suivi des activités inscrites dans les plans d'action, participe aux rencontres en lien avec la démarche locale et soutient des initiatives partenariales associées aux thèmes prioritaires.

- > Appui à la mise en œuvre de **95 initiatives** visant **56 008 jeunes**
- > Grâce à l'appui de Réunir Réussir, ajout de **3 nouveaux quartiers ciblés**: Saint-Laurent, Saint-Léonard et Saint-Michel
- > Soutien et accompagnement offerts à un total de **9 quartiers ciblés**
- > Investissement de **1 414 546 \$**
- > Collaboration à l'élaboration et à la mise en œuvre de **14 plans d'action**
- > Production, partage et diffusion d'états de situation dans les quartiers ciblés
- > Démarrage de l'évaluation de la stratégie de soutien à l'action locale par une équipe dirigée par le Pr. Michel Janosz de l'Université de Montréal
- > Élaboration d'un plan de développement dans de nouveaux quartiers d'ici 2015

Financièrement, l'apport de RRM représente **35 % de la somme globale investie** dans les actions locales et diverses autres sources viennent compléter le financement nécessaire. À la lueur de cette situation et des retombées du soutien offert, il apparaît que **la stratégie de RRM est un levier important sur plusieurs plans** dans les milieux locaux, puisqu'elle suscite la mobilisation de différents acteurs, la participation des organismes de la communauté dans la mise en œuvre des plans des quartiers, et l'engagement de divers partenaires financiers qui s'impliquent dans la démarche.



La démarche dans les territoires ciblés repose sur la mise en œuvre de projets collaboratifs réalisés par l'école et la communauté. En 2012-2013, ce sont ainsi plus de **170** organismes qui ont participé à la réalisation des activités des plans d'action locaux.

En 2012-2013, les plans d'action des quartiers ciblés ont joint **111 établissements** des cinq commissions scolaires de l'île de Montréal, soit :



92
Écoles primaires

19
Écoles secondaires

56 008
Jeunes

BILAN 2012-2013 DES QUARTIERS CIBLÉS

Centre-Sud

6 établissements scolaires

1 537 élèves

35 partenaires du milieu

56 514 \$

Le quartier en bref...

Le quartier Centre-Sud présente un des plus hauts taux de décrochage scolaire à Montréal et une défavorisation considérable. Il est également important de noter que près de la moitié des familles du quartier vivent sous le seuil du faible revenu et que toutes les écoles du territoire ont un décile de défavorisation élevé.

Faits saillants 2012-2013

Poursuivant la démarche locale entamée, l'année 2012-2013 du quartier a de nouveau été centrée sur l'initiative Campus, qui permet d'adapter les mesures à l'identité de chacune des écoles. Les travaux ont aussi visé à assurer la participation de la communauté et des parents.

- > Mobilisation et participation de nombreux partenaires de la communauté
- > Mise en œuvre d'activités favorisant une entrée harmonieuse des enfants au préscolaire
- > Élaboration de plusieurs projets facilitant le passage primaire-secondaire des élèves

LaSalle

15 établissements scolaires

6 963 élèves

Plus de 30 partenaires du milieu

383 981 \$

Le quartier en bref...

Le quartier LaSalle présente un taux de vulnérabilité des enfants de maternelle plus élevé que celui de l'ensemble de l'île de Montréal¹. À cette réalité s'ajoutent de forts taux d'immigration et de familles monoparentales.

Faits saillants 2012-2013

En 2012-2013, les acteurs de LaSalle ont œuvré à consolider leurs liens et leurs actions, de façon à davantage accompagner les

jeunes. Ainsi, les programmes en place ont été bonifiés, de nouvelles activités ont été lancées et les partenariats se sont étendus à une communauté encore plus grande.

- > Augmentation de la participation des élèves aux activités parascolaires (CSLBP)
- > En partenariat avec l'Université McGill, offre aux parents d'ateliers portant sur des questions sociales et des questions d'équité (CSLBP)
- > Élimination du décrochage chez les élèves participant au programme Mentorat Cavalier-De LaSalle et dépôt d'un bilan fort positif (CSMB)
- > Augmentation significative du nombre d'inscriptions à l'école Cavalier-De LaSalle (CSMB)

Montréal-Nord

15 établissements scolaires

9 821 élèves

Plus de 15 partenaires du milieu

290 887 \$

Le quartier en bref...

Le quartier Montréal-Nord est caractérisé par un taux de vulnérabilité des enfants largement supérieur à celui de l'ensemble de la région¹, de même que par un pourcentage élevé de retard sur l'âge attendu à l'entrée au secondaire.

Faits saillants 2012-2013

L'année 2012-2013 à Montréal-Nord s'est révélée une année de mise en œuvre et d'intensification alors que de nouveaux projets ont vu le jour et que des actions poursuivies ont accru leur portée pour soutenir davantage de jeunes.

- > Mise en place de moyens stratégiques visant à favoriser l'engagement parental (CSPI)
- > Réalisation de plus de 400 interventions auprès des jeunes (CSPI)
- > Démarrage de projets valorisant l'éveil à la lecture et à l'écriture ainsi que les interactions parents-enfants (CSEM)



Pierrefonds

13 établissements scolaires

7 355 élèves

7 partenaires du milieu

90 000 \$

Le quartier en bref...

Outre le fait qu'il comprend un des secteurs de l'île de Montréal les plus défavorisés, Pierrefonds compte le plus grand nombre de familles dans l'ensemble de l'île. Cela fait en sorte que, en nombres absolus, le quartier compte beaucoup de décrocheurs.

Faits saillants 2012-2013

Au cours de la dernière année, alors que certains partenaires de Pierrefonds ont été approchés en vue d'une toute nouvelle démarche ciblée, d'autres ont misé sur les succès de l'année précédente pour se concerter autour de projets axés sur la prévention.

- > Rencontres avec des organismes de la communauté (CSLBP)
- > Établissement des besoins des élèves en collaboration avec les écoles (CSLBP)
- > Accompagnement de 28 enfants et de 19 familles dans le cadre du programme Accompagne-moi dans ma maison (CSMB)
- > Préparation à l'école de 76 élèves issus de communautés culturelles (CSMB)

Pointe-aux-Trembles

12 établissements scolaires

4 758 élèves

8 partenaires du milieu

178 785 \$

Le quartier en bref...

Le quartier de Pointe-aux-Trembles présente à la fois un faible taux de réussite au primaire et un pourcentage important de décrochage scolaire. À cette réalité s'ajoute une proportion élevée de parents ayant un faible niveau de scolarité.

Faits saillants 2012-2013

La mobilisation active des partenaires de Pointe-aux-Trembles a marqué l'année 2012-2013. Ainsi, grâce au maintien des collaborations établies, les actions entreprises auprès des jeunes et des familles ont été source de plusieurs réussites.

- > Participation de plus de 500 élèves du territoire au Festival de robotique
- > Augmentation significative de la participation parentale aux activités de l'école
- > Augmentation de la participation des jeunes aux activités scolaires et parascolaires

Saint-Laurent*

11 établissements scolaires

6 833 élèves

7 partenaires du milieu

34 155 \$

Le quartier en bref...

Il importe de noter que, bien que le quartier Saint-Laurent affiche un taux de défavorisation peu élevé dans son ensemble, près du tiers des familles vivent sous le seuil du faible revenu et le taux de vulnérabilité des enfants se situe bien au-delà de la moyenne de l'île de Montréal¹.

Faits saillants 2012-2013

Les acteurs de Saint-Laurent travaillent de concert depuis plusieurs années. En 2012-2013, ils ont profité de l'élaboration du plan d'action du quartier pour lancer plusieurs nouvelles initiatives et créer de nouveaux liens de collaboration.

- > Implantation du plan de lutte à l'intimidation et à la violence
- > Bonification du projet « Intervenant communautaire scolaire »
- > Instauration de nouveaux mécanismes simples et efficaces pour concerter l'action

¹ Les données disponibles au moment de l'impression du présent rapport proviennent d'une étude réalisée en 2008 par l'Agence de la santé et des services sociaux de Montréal. Pour connaître les résultats de la nouvelle étude sur le développement des enfants, consultez l'*Enquête québécoise sur le développement des enfants à la maternelle* (2012).

* Quartiers nouvellement ciblés. La démarche de planification étant en démarrage, aucun financement n'a encore été versé dans certains de ces quartiers.



Saint-Léonard*

8 établissements scolaires

5 701 élèves

16 partenaires du milieu

Actions et investissement à venir en 2013-2014

Le quartier en bref...

Le quartier Saint-Léonard compose avec plusieurs facteurs influençant la persévérance scolaire des jeunes, dont un nombre accru de nouveaux arrivants, un fort retard chez les élèves du primaire ainsi qu'un taux de décrochage élevé chez les garçons.

Saint-Michel*

12 établissements scolaires

6 971 élèves

13 partenaires du milieu

Actions et investissement à venir en 2013-2014

Le quartier en bref...

L'ensemble des établissements scolaires de Saint-Michel sont associés au niveau de défavorisation socioéconomique le plus élevé. Il s'agit d'un facteur ayant une incidence importante sur la persévérance scolaire, d'autant plus que le taux de vulnérabilité des enfants de la maternelle atteint une proportion élevée dans certains sous-territoires du quartier¹, et ce, dans les cinq domaines de développement².



Sud-Ouest

19 établissements scolaires

6 069 élèves

41 partenaires du milieu

380 224 \$

Le quartier en bref...

Le quartier Sud-Ouest est exposé à une défavorisation importante: une part considérable des familles du territoire vit sous le seuil du faible revenu et la plupart des écoles ont un indice de défavorisation socioéconomique élevé. À cette situation précaire s'ajoutent une proportion inquiétante d'élèves en difficulté, qui composent la moitié de la population scolaire du secondaire, ainsi qu'un fort taux de décrochage.

Faits saillants 2012-2013

En 2012-2013, les acteurs de tous les milieux se sont rassemblés dans le but de doter le quartier nouvellement ciblé d'un plan d'action qui permettra d'agir sur les enjeux spécifiques à Saint-Léonard.

- > Organisation de rencontres rassemblant les partenaires du quartier
- > Détermination des orientations et des objectifs prioritaires du plan d'action
- > Établissement de trois axes d'intervention

Faits saillants 2012-2013

À Saint-Michel, la dernière année a été l'occasion de consolider l'engagement des partenaires et de structurer les démarches concertées au sein de plans d'action reflétant les besoins et les priorités du quartier.

- > Mise en place d'une gouvernance locale intersectorielle (CSDM)
- > Accomplissement d'une démarche concertée et active (soixantaine de participants à cinq grandes rencontres) (CSDM)
- > Établissement des priorités pour l'école John F. Kennedy (CSEM)
- > Élaboration du plan d'action 2013-2015 (CSEM)

Faits saillants 2012-2013

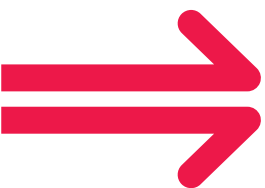
Au cours de la dernière année, la démarche du Sud-Ouest a reposé sur le maintien des projets en place et le lancement de nouvelles initiatives pour améliorer la diplomation des élèves et accroître la participation des organismes de la communauté.

- > Pérennisation de 21 projets et réalisation de 6 nouvelles initiatives (CSDM)
- > Détermination des thèmes qui structureront les actions mises en œuvre en 2013-2014 (CSDM)
- > Expansion des partenariats avec l'Université McGill pour le développement des compétences en numératie et en littératie (CSEM)
- > Exploration de partenariats communautaires visant la création d'un centre artistique (CSEM)

¹ Les données disponibles au moment de l'impression du présent rapport proviennent d'une étude réalisée en 2008 par l'Agence de la santé et des services sociaux de Montréal. Pour connaître les résultats de la nouvelle étude sur le développement des enfants, consultez l'*Enquête québécoise sur le développement des enfants à la maternelle* (2012).

² On compte cinq domaines de développement: santé physique et bien-être, compétence sociale, maturité affective, développement cognitif et langagier, communication et connaissances générales. Source: Agence de la santé et des services sociaux de Montréal, Direction de santé publique (2008).

* Quartiers nouvellement ciblés. La démarche de planification étant en démarrage, aucun financement n'a encore été versé dans certains de ces quartiers.



PRIORITÉ D'ACTION 2

Favoriser la liaison entre l'ensemble des partenaires et la communauté, ainsi que la cohésion des actions en persévérance et en réussite scolaires

Partenaires du programme Équi T-É: les carrefours jeunesse-emploi (CJE) de l'île de Montréal, les cinq commissions scolaires montréalaises, Emploi-Québec, le Forum Jeunesse de l'île de Montréal, Réseau réussite Montréal et les partenaires locaux.



Journées de la persévérance scolaire

Depuis 2011, RRM coordonne la participation montréalaise aux Journées de la persévérance scolaire (JPS), qui soulignent à quel point il est essentiel d'être présent pour encourager les jeunes, les féliciter de leurs efforts et entendre ce qui les motive. Poursuivant leur croissance en 2013, les troisièmes JPS montréalaises ont montré que la mobilisation autour de l'enjeu de la persévérance et de la réussite scolaires est de plus en plus large dans la région métropolitaine. Ainsi, grâce à la portée des activités organisées dans le cadre du mouvement, ce sont des milliers de jeunes qui ont reçu des témoignages d'encouragement de la part de leurs proches, de leur entourage et de la population montréalaise.

Faits saillants 2012-2013

- > **1 310** activités organisées dans les milieux
- > **435** organisateurs et collaborateurs
- > **217 000** participants
- > **507 708** utilisateurs touchés par les médias sociaux
- > **50 000** porteurs du ruban de la persévérance
- > **13** conférences de l'Escouade JPS, composée de jeunes raccrocheurs
- > **7** capsules vidéo
- > Des **milliers** de jeunes encouragés

Programme Équi T-É

Réseau réussite Montréal est chargé de la coordination régionale du programme Équi T-É, qui favorise la conciliation études-travail en offrant un soutien adapté aux élèves, de même qu'en encourageant les entreprises et les professionnels à adopter des pratiques favorables à la persévérance et à la réussite scolaires des jeunes. Au cours de la dernière année, cette initiative présente dans 17 territoires de CJE a été étendue à l'ensemble de l'île de Montréal. Le programme a aussi fait l'objet d'une campagne visant à renouveler les engagements des entreprises participantes et à sensibiliser de nouveaux employeurs.

Faits saillants 2012-2013

- > Déploiement du programme sur l'ensemble de l'île de Montréal
- > Lancement de la campagne de sensibilisation Équi T-É
- > Production d'outils d'information sur la conciliation études-travail
- > Consolidation des pratiques de sensibilisation des entreprises
- > Soutien à près de **300** employés-élèves
- > Plus de **4 500** élèves sensibilisés à la conciliation études-travail
- > **22** écoles participantes
- > **221** nouvelles entreprises Équi T-É
- > Près de **700** entreprises Équi T-É à Montréal

Programme d'aide à l'éveil à la lecture et à l'écriture

En vertu d'une entente conclue avec le ministère de l'Éducation, du Loisir et du Sport, Réseau réussite Montréal accompagne les acteurs locaux dans le démarrage ou la poursuite de leurs activités du Programme d'aide à l'éveil à la lecture et à l'écriture (PAÉLÉ), initiative lancée dans le but d'augmenter le taux de littératie chez les enfants des quartiers défavorisés. En 2012-2013, RRM a contribué au développement de cette initiative en soutenant le démarrage d'un comité, en participant à des activités visant à faire connaître le PAÉLÉ et en collaborant à l'élaboration d'une campagne de sensibilisation.

Faits saillants 2012-2013

- > Soutien au démarrage d'un nouveau comité ÉLÉ dans Ahuntsic, sous la gouverne du Comité régional du PAÉLÉ
- > Présentation du PAÉLÉ dans plusieurs quartiers
- > Développement d'un site Internet
- > Participation à l'élaboration d'une campagne de sensibilisation aux activités de lecture parent-enfant
- > Participation comme membre au comité régional élargi, au comité régional restreint ainsi qu'au sous-comités du Web, du carnet de santé et de l'accompagnement du PAÉLÉ

Grandes rencontres sur la persévérance scolaire

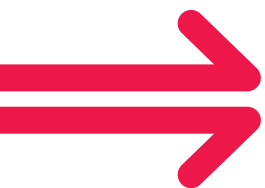
En 2012-2013, les Rencontres interrégionales sur la persévérance et la réussite scolaires (RIPS) ont changé de nom pour devenir les Grandes rencontres sur la persévérance scolaire (GRPS). Après avoir collaboré aux RIPS, RRM s'est joint aux comités mis sur pied pour assurer l'organisation des GRPS, consacrant ainsi une part importante de la dernière année à la préparation de ce troisième grand rendez-vous national qui aura lieu les 4, 5 et 6 novembre à Montréal pour favoriser la recherche de solutions au décrochage scolaire.

Faits saillants 2012-2013

- > Partenaire de réalisation des troisièmes Grandes rencontres sur la persévérance scolaire
- > Participation au comité d'orientation «Poursuivons», qui a le mandat de proposer une vision actualisée et commune du mouvement pour la persévérance et la réussite scolaires au Québec

Comités et groupes de travail

La participation et l'apport de tous les acteurs de la société sont nécessaires à la réalisation d'actions visant l'augmentation du taux de diplomation, et la concertation est un élément important de cette démarche. Afin de favoriser la cohésion des stratégies et le transfert d'information entre les différents intervenants, Réseau réussite Montréal est membre de plusieurs comités et groupes de travail en persévérance et en réussite scolaires.



PRIORITÉ D'ACTION 3

Documenter, promouvoir et diffuser l'information pertinente à l'action en persévérance et en réussite scolaires

États de situation des quartiers ciblés et fiches synthèses

Afin d'aider à orienter l'action des territoires ciblés, RRM élabore des portraits de quartier qui rassemblent des données liées aux déterminants de la persévérance scolaire sur les plans démographique, socioéconomique et scolaire. Ces états de situation visent à favoriser l'établissement d'une vision commune des enjeux dans chacun des quartiers, ainsi que la priorisation des actions mises en œuvre. Cette année, RRM a produit les états de situation des nouveaux quartiers et a également présenté l'ensemble des portraits réalisés depuis 2012 en 14 fiches concises et conviviales.

Faits saillants 2012-2013

- > Réalisation de **5** états de situation **Pierrefonds** • Commission scolaire Lester-B.-Pearson / **Saint-Laurent** • Commission scolaire Marguerite-Bourgeoys / **Saint-Léonard** • Commission scolaire de la Pointe-de-l'Île / **Saint-Michel** • Commission scolaire de Montréal / **Saint-Michel** • Commission scolaire English-Montréal
- > Communication de **4*** des 5 états de situation aux acteurs des quartiers documentés
- > Production de **14** fiches synthèses des états de situation

* Celui de Pierrefonds sera présenté à l'automne.

Activités de transfert

L'action de Réseau réussite Montréal comprend des activités de transfert et de réseautage afin de favoriser l'émergence d'une compréhension commune de la persévérance scolaire. Ces activités visent à informer et à sensibiliser aux enjeux du décrochage scolaire, à aborder les solutions possibles et à soutenir la concertation entre les divers milieux. Au cours de la dernière année, RRM a organisé deux conférences pour transmettre l'expertise de plusieurs chercheurs sur des déterminants de la persévérance et de la réussite scolaires.

Faits saillants 2012-2013

- > Conférence sur la question des approches différenciées selon le genre pour favoriser la persévérance et la réussite scolaires **Plus de 250 participants**
- > Conférence et café de discussion sur la réussite au secondaire des élèves issus de l'immigration (en collaboration avec le Groupe de recherche Immigration, équité et scolarisation – GRIES) **Plus de 150 participants**

Documentation des préoccupations et des aspirations des élèves

Plusieurs des animations de RRM offertes aux élèves de 6^e année et de 1^{re} secondaire sont réalisées à l'aide d'un système de votation. Cet outil permet de recueillir différentes données en toute confidentialité afin d'obtenir le point de vue ou le niveau de connaissance des jeunes sur une multitude de sujets, dont l'école, la réussite, les sources d'influence et les options de diplômes. En 2012-2013, 626 des 731 animations réalisées dans les écoles des cinq commissions scolaires de l'île de

Montréal ont été des ateliers interactifs. Ce sont donc 9 418 jeunes qui ont été sondés quant à leurs préoccupations sur le passage primaire-secondaire ainsi que sur leurs aspirations scolaires et professionnelles.

Faits saillants 2012-2013

- > Principaux enjeux concernant le passage primaire-secondaire: **3 138** jeunes
- > Perceptions et aspirations des élèves de 1^{re} secondaire: **6 280** jeunes

État de situation de la persévérance et de la réussite scolaires à Montréal

Dans le but de mieux comprendre la persévérance scolaire à Montréal et d'outiller davantage les acteurs quant à la réalité des jeunes, Réseau réussite Montréal a produit une nouvelle édition de la publication *Persévérance et réussite scolaires: la situation à Montréal*. La fiche informative rassemble de l'information sur les spécificités montréalaises, les taux de diplomation, les types de décrocheurs, la situation des jeunes à Montréal, les facteurs de protection de la persévérance scolaire et bien plus encore.

Plan de communication

En 2012-2013, Réseau réussite Montréal s'est doté d'un plan de communication dans le but de favoriser la réalisation de ses actions et de maintenir la persévérance et la réussite scolaires à un haut niveau de priorité à Montréal.

Faits saillants 2012-2013

- > Analyse des environnements de RRM
- > Consultation de partenaires montréalais
- > Élaboration de la plateforme stratégique
- > Établissement des objectifs de communication
- > Définition des stratégies de communication
- > Détermination des moyens d'action

Bulletin Lire

L'infolettre de RRM a été créée pour **lier, informer, rayonner et embarquer**. Avec cet outil, Réseau réussite Montréal veut faciliter le transfert d'information, d'expertise et de pratiques qui favorisent la persévérance et la réussite scolaires des jeunes. Au cours de l'année, l'infolettre a gagné près de 170 nouveaux abonnés, pour un total de 2 340 destinataires.

Faits saillants 2012-2013

- > **4** numéros bilingues et **1** édition spéciale
- > **2 340** destinataires

→ PRIORITÉ D'ACTION 4

Consolider la gouvernance et la structure organisationnelle de Réseau Réussite Montréal



Assemblée des membres

L'assemblée des membres de Réseau réussite Montréal regroupe 32 réseaux régionaux et constitue donc un lieu privilégié pour assurer le relais d'information afin d'arrimer les actions en persévérance et en réussite scolaires.

Faits saillants 2012-2013

- > 4 rencontres
- > Adhésion de 2 nouveaux membres
 - Ministère de l'Immigration et des Communautés culturelles (MICC)
 - Université du Québec à Montréal (UQAM)

Conseil d'administration

Le conseil d'administration de RRM est composé de sept délégués provenant des instances membres et élus par l'assemblée. Il rassemble des représentants de tous les milieux.

Faits saillants 2012-2013

- > 10 rencontres

Comité de mobilisation

RRM compte également un comité de mobilisation créé pour soutenir la mobilisation locale et régionale.

Faits saillants 2012-2013

- > 4 rencontres

PARTENAIRES FINANCIERS

Les actions 2012-2013 de Réseau réussite Montréal ont été réalisées grâce au soutien de nos partenaires financiers et nous tenons à les remercier de leur appui.



MEMBRES

Réseau réussite Montréal est un organisme régional regroupant 32 membres provenant de tous les milieux, guidés par la volonté d'agir de manière concertée et résolu à placer le jeune au cœur de leurs préoccupations.

Ensemble, ils s'engagent à développer des projets en partenariat, dans le but d'augmenter la portée et l'impact des actions favorisant la persévérance, la réussite et le raccrochage scolaires.



Réseau réussite
Montréal

417, rue Saint-Pierre, bureau 401
Montréal (Québec) H2Y 2M4
T. 514-286-2346 F. 514-286-2347
www.reseautreussitemontreal.ca

Fier partenaire
de Réseau réussite Montréal



Réunir
Réussir
Agir ensemble
pour la réussite éducative

Milieu scolaire



- > Association des enseignantes et enseignants de Montréal (Montreal Teachers Association)
- > Association montréalaise des directions d'établissement scolaire (AMDES)
- > Association of Montreal School Administrators (Association des cadres scolaires de Montréal)
- > Fédération autonome de l'enseignement
- > Regroupement des collèges du Montréal métropolitain (RCMM)
- > Université du Québec à Montréal
- > Université McGill

Milieu communautaire

- > Institut de coopération pour l'éducation des adultes (ICÉA)
- > Regroupement des organismes communautaires québécois de lutte au décrochage (ROCQLD)
- > Table des Carrefours jeunesse-emploi de l'Île-de-Montréal
- > Les YMCA du Québec

Milieu institutionnel

- > Agence de la santé et des services sociaux de Montréal
- > Comité de gestion de la taxe scolaire de l'île de Montréal
- > Conférence régionale des élus de Montréal
- > Conseil régional des partenaires du marché du travail
- > Emploi-Québec
- > Forum jeunesse de l'île de Montréal
- > Ministère de l'Éducation, du Loisir et du Sport
- > Ministère de l'Immigration et des Communautés culturelles
- > Ministère de la Famille
- > Service de police de la Ville de Montréal
- > Ville de Montréal

Milieu des affaires

- > Centraide du Grand Montréal
- > Chambre de commerce du Montréal métropolitain
- > Drakkar Ressources Humaines
- > Fondation de lutte au décrochage scolaire

Invités

- > Table de concertation des organismes au service des personnes réfugiées et immigrantes (TCRI)

Observateurs

- > Engagement jeunesse

