

# Transition scolaire à la FGA et à la FP : principaux besoins et profils d'élèves montréalais

Nadia Rousseau, Ph.D.

David Baril, M. Sc., c.o., professionnel de recherche

**3 juin 2026**

Webinaire organisé par Réseau réussite Montréal



# Équipe de recherche (UQTR)

## Responsable de l'équipe de recherche

- Nadia Rousseau, Ph. D. (responsable de l'équipe de recherche)

## Professionnel.les de recherche

- David Baril, M. Sc., c.o.
- Caroline Duranleau, M.A.
- Julie Courcy, M.A.

## Auxiliaires de recherche


- Rémi Prévost, étudiant au 3<sup>e</sup> cycle
- Mathias Boyer-Brosseau, étudiant au 3<sup>e</sup> cycle
- Jeanne Ayotte-Bournival, étudiante au 2<sup>e</sup> cycle
- Daline Flecher Jean-Baptiste, étudiante au 2<sup>e</sup> cycle



# Sortie du rapport de recherche :

## 3 juin 2026

Baril, D., Rousseau, N., Duranleau, C. et Courcy, J. (2026). *Mieux accompagner les transitions scolaires sur le territoire montréalais : besoins des élèves en formation générale des adultes et en formation professionnelle*. Rapport remis à Réseau réussite Montréal (RRM). Université du Québec à Trois-Rivières.





# Plan de présentation

**01**

Mise en contexte

**02**

Objectif du projet  
de recherche

**03**

Méthodologie

**04**

Cinq profils de  
besoins

**05**

Conclusions /  
Principaux  
constats



**01**

# Mise en contexte



Comité scientifique  
(recherche et  
évaluation)



COCONSTRUIRE ET DIFFUSER  
UN MODÈLE DE SOUTIEN  
AUX TRANSITIONS  
ENTRE LE SECONDAIRE,  
LE COLLÉGIAL ET L'UNIVERSITAIRE



Mesures interordres  
expérimentées  
et validées

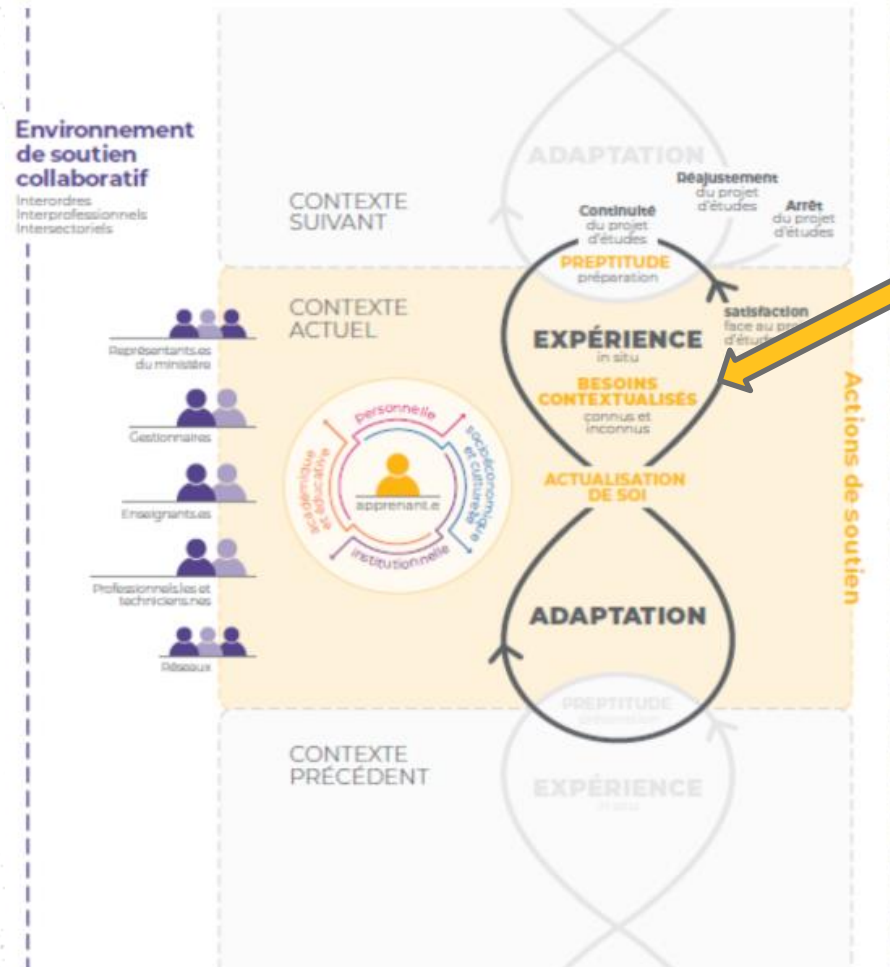


Collaboration de  
partenaires  
interordres régionaux

**Le MSTR - Réseau UQ (2021-2026)**

# Modèle de soutien aux transitions

Pour accéder au modèle est à une vidéo explicative:  
<https://reseau.uquebec.ca/fr/transitions-reussies/definir-le-modele>



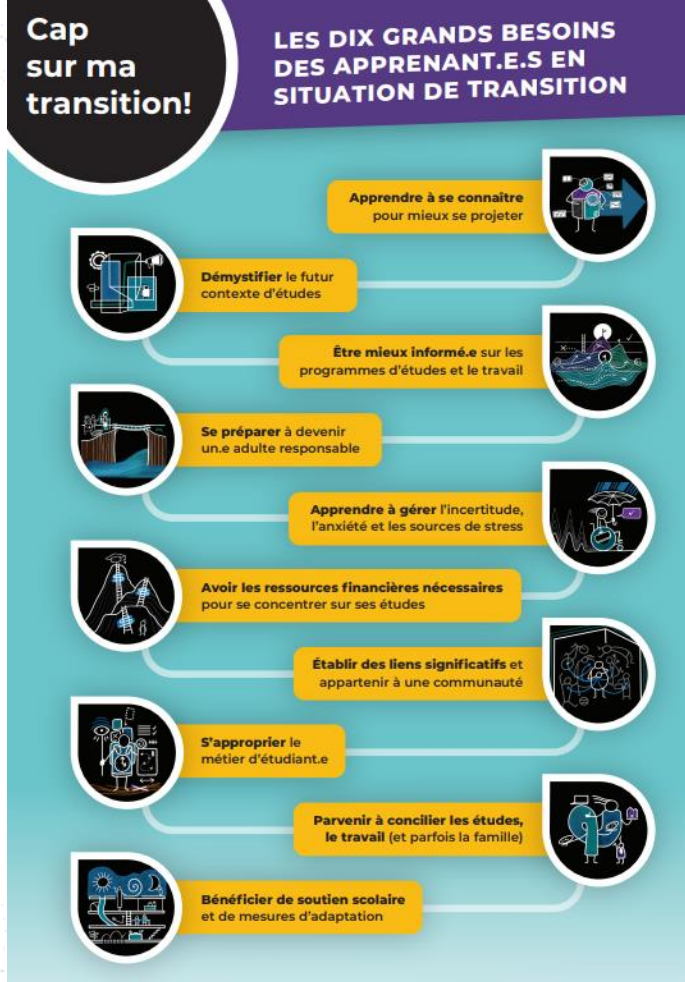
# Dix catégories de besoins

Accéder à toutes les ressources:

<https://reseau.uquebec.ca/fr/transitions-reussies>

Accéder aux outils en lien aux besoins de soutien de transition:

<https://creationxb.com/transition/>





**02**

# **Objectif du projet de recherche**

# Objectif général du projet

Répertorier les besoins de soutien aux transitions vers la FGA ou vers la FP d'étudiants et d'étudiantes inscrits dans ces voies de formation depuis **11 mois ou moins**.



**03**

# **Méthodologie en bref**



# Méthodologie de recherche : Transition scolaire en FGA et FP

Cette recherche s'appuie sur une approche méthodologique en deux volets pour analyser les besoins des élèves. Elle débute par une vaste collecte de données statistiques, suivie d'une phase qualitative visant à approfondir les expériences vécues.

## Volet 1 – Quantitatif



N=

# 2367

FGA : 740 élèves

FP : 1627 élèves

### Questionnaire auprès des élèves

Collecte via LimeSurvey réalisée entre fin 2024 et juin 2025.



### 10 catégories de besoins analysées

Environ 60 items explorant les besoins ressentis et les caractéristiques sociodémographiques.



### Participation volontaire et anonyme

Passation d'environ 20 minutes sous la responsabilité de chaque CSS/CS.



## Volet 2 – Qualitatif



# 17

groupes

### Groupes de discussion (109 élèves)

Rencontres de 3 à 10 élèves tenues entre janvier et octobre 2025. (1 à 2 groupes par secteur par CSS / CS).



### Analyse post-volet quantitatif

Approfondissement des besoins prioritaires identifiés lors de la première phase statistique.



### Focus sur l'expérience et les services

Entretiens d'une heure sur les services de soutien appréciés et souhaités.

# Échantillon quantitatif (classes latentes)

Synthèse du rapport **Mieux accompagner les transitions scolaires sur le territoire montréalais : besoins des élèves en formation générale des adultes et en formation professionnelle**, réalisé par l'Université du Québec à Trois-Rivières<sup>1</sup>.

→ Ce rapport présente les résultats d'une consultation menée auprès de 2 367 élèves montréalais :

FORMATION GÉNÉRALE DES ADULTES :  
740

FORMATION PROFESSIONNELLE :  
1 627

51,9 %

FILLES

39,5 %

45,5 %

GARÇONS

59,1 %

0,8 %

NON-BINAIRES

0,6 %

51,5 %

NÉS À L'ÉTRANGER

54,7 %

19,1 %

ENFANTS À CHARGE

18,1 %

<sup>1</sup> Baril, D., Rousseau, N., Duranleau, C. et Courcy, J. (2026). *Mieux accompagner les transitions scolaires sur le territoire montréalais : besoins des élèves en formation générale des adultes et en formation professionnelle*. Rapport remis à Réseau réussite Montréal (RRM). Université du Québec à Trois-Rivières.

# Stratégies d'analyse



## VOLET 1 — Quantitatif

Analyses statistiques

- **Tests du khi-deux ( $\chi^2$ )** : associations entre besoins et caractéristiques sociodémographiques; contrôle du taux de fausses découvertes par la méthode de Benjamini-Hochberg.  
(Utilisation de tests statistiques rigoureux pour valider les corrélations identifiées)
- **7 variables indépendantes** : genre, âge, handicap, statut d'immigrant, présence d'enfants à charge, temps écoulé depuis le début de la transition, appartenance à une minorité visible.
- **Analyse de classes latentes** : identification de 5 profils d'élèves selon leurs besoins en transition.



## VOLET 2 — Qualitatif

Approche de questionnaire analytique

- Chacun des **10 besoins** analysé à partir de **2 questions** :  
Comment le besoin est-il vécu par les élèves?  
Quelles mesures de soutien sont appréciées et souhaitées?
- **Traitement dans NVivo 14** : codage inductif modéré par catégories prédéterminées (10 besoins) et questionnements analytiques.
- **Analyse transversale** : points de convergence et de divergence entre FGA et FP.



**04**

# **Cinq profils de besoins (analyse de classes latentes)**

# Analyse de classes latentes

Tableau 8. Indices d'adéquation statistique de quatre modèles de classes latentes (N=2367)

Modèles (n. de profils)	AIC	BIC	dl	Log-Vraisemblance
Modèle A (2)	56 714,18	56 950,62	2 320	-28 316,09
Modèle B (3)	56 139,06	56 496,61	2 299	-28 007,53
Modèle C (4)	55 806,53	56 285,17	2 278	-27 820,26
Modèle D (5)	55 653,21	56 252,96	2 257	-27 722,61

Source : Baril et al. (2026)

## Entropie

- Modèle C : 0,68
- Modèle D : 0,72



Profil 1 : L'élève  
autonome  
**13,6%**



Profil 3 : L'élève en quête  
d'équilibre et d'appartenance  
**32,9%**



Profil 5 : L'élève  
en surcharge  
**18%**



Profil 2 : L'élève en  
construction de son projet  
**24,2%**



Profil 4 : L'élève en  
mode survie financière  
**11,3%**



Profil 1 : L'élève  
autonome  
**13,6%**

## Profil 1 – L'élève autonome



## “ Profil de référence pour l'autonomie ”

### DESCRIPTION

- ✓ Quasi aucun besoin en matière de transition.
  - ✓ Se sent compétent, outillé et bien entouré.
  - ✓ Possède un projet d'études porteur de sens.
  - ✓ Excellent niveau d'intégration au centre.
- ⚠ Attention (Biais possible) : Tend à surestimer son autonomie et à peu solliciter les services.

### RECOMMANDATIONS

#### Vigie proactive

Assurer un suivi minimal mais stratégique pour détecter toute chute soudaine de motivation.

#### Rôle d'ambassadeur

Proposer un rôle de mentor ou de tuteur auprès des nouveaux élèves pour valoriser ses acquis.



Profil 2 : L'élève en  
construction de son projet  
**24,2%**

## Profil 2

L'élève en construction de son projet

# 24,2 %



“ Besoins centrés sur la clarification du projet professionnel et du rôle adulte ”

### DESCRIPTION

En cours de définition de ses aspirations professionnelles.

Volonté de s'outiller face aux responsabilités de la vie adulte.

Fort désir de mieux se connaître (valeurs, intérêts, personnalité).

Besoins modérés concernant la gestion du stress et l'organisation scolaire.

Projet professionnel encore flou, mais dans une dynamique active de construction.

### RECOMMANDATIONS

#### Cliniques d'orientation éphémères :

Installer des kiosques d'information scolaire et professionnelle dans les espaces communs.

#### Microstages et maillage :

Organiser des visites éclair en entreprise et des midi-conférences animées par des professionnels.

#### « Mode d'emploi » adulte :

Offrir des ateliers pratiques sur la gestion financière, la signature d'un bail, ou le droit du travail.



# Apprendre à se connaître pour mieux se projeter... **le dialogue**

## **FGA**

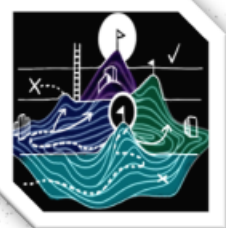
### **Optimiser les occasions de développement personnel**

- Ateliers de groupe
- Réflexions individuelles
- Expériences concrètes
- Échanges avec les personnes professionnelles
- Réseautage entre pairs

## **FP**

### **Renforcer l'accompagnement individuel**

- Multiplier les interactions avec les gens de métier
- Favoriser le réseautage
- Mobiliser des outils de validation d'intérêts et choix de carrière
- Bénéficier d'un soutien humain pour l'exploration professionnelle et personnelle



# S'informer sur les programmes d'études et le travail... l'accompagnement personnalisé et sécurisant

## FGA

### Optimiser l'accompagnement individuel

- Interactions directes avec Co
- Immersions concrètes dans les milieux



- Meilleure compréhension du système scolaire québécois



- Meilleure connaissance des programmes de formation qui mènent directement à l'emploi

## FP

### Renforcer les échanges professionnels

- Interactions avec mentors du milieu de travail

- Accès accru au Co

- Interactions avec d'anciens élèves

- Soutien personnalisé – humain et technique



- Soutien accru pour gérer motivation, anxiété et complexité des démarches administratives/migratoires



# Se préparer à devenir un adulte responsable... des adultes, mais en apprentissage

## FGA

**Adulte à part entière... mais en apprentissage**

- Formations pratiques sur l'autonomie financière et la gestion du quotidien (budget, cuisine, recherche d'emploi, CV)
- Mentorat et groupe de discussion pour briser l'isolement
- Équilibre entre soutien académique et compétences organisationnelles

## FP



**Un défi accru pour les élèves de l'international**

- Besoin de soutien logistique et moral
- Briser l'isolement dans un cadre de vie inconnu
- Dispositif de soutien personnalisé



Profil 3 : L'élève en quête  
d'équilibre et d'appartenance  
**32,9%**

## Profil le plus fréquent

### Profil 3 – L'élève en quête d'équilibre et d'appartenance

# 32,9 %



“ Profil le plus fréquent — fort besoin d'appartenance et de conciliation ”

#### DESCRIPTION

- Réussite intimement liée au développement d'un sentiment d'appartenance.
- Besoin vital de créer des liens sociaux et académiques significatifs.
- Doit gérer une multiplicité de responsabilités (travail, famille, école).
- Niveau de stress élevé (défis d'organisation du temps).
- Besoins modérés en orientation et connaissance de soi.

#### RECOMMANDATIONS

##### Vie étudiante

Déployer des activités d'intégration récurrentes et repenser l'aménagement des espaces de socialisation.

##### Ateliers de gestion du temps

Fournir des outils concrets de priorisation, soutenus par des témoignages d'élèves (pairs).



# Établir des liens significatifs et appartenir à une communauté... **l'accroissement des interactions sociales**

## FGA

**Un espace de vie axé sur les interactions entre humains**

- Accueil et écoute du personnel
- Activités parascolaires
- Espaces commun dynamiques
- Environnement de classe plus stimulant
- Mentorat et reconnaissance de l'engagement personnel



## FP

**Qualité des relations humaines**

- Accueil personnalisé et mentorat par les pairs plus expérimentés
- Aménagement d'espaces de détente communs
- Groupes virtuels et rencontres occasionnelles pour briser l'isolement
- Égalité de traitement et soutien entre pairs



# Concilier les études, le travail et la famille...

## comprendre les réalités complexes des élèves

### FGA

**Jongler avec les responsabilités académiques, professionnelles et familiales**

- Flexibilité institutionnelle: horaires adaptés, option d'apprentissage hybride, prise en compte des imprévus
- Espace de réseautage
- Mentorat axé sur la conciliation



### FP

**Jongler avec les responsabilités académiques, professionnelles et familiales**

- Flexibilité des horaires, option d'apprentissage hybride
- Accès à un service de garde au centre
- Soutien psychologique
- Collaboration entre CFP et employeurs



Profil 4 : L'élève en  
mode survie financière  
**11,3%**

# Profil 4 – L'élève en mode survie financière **11,3 %**



« Bonne autonomie scolaire, mais transition fragilisée par une situation économique précaire »

## DIAGNOSTIC

- ✓ Compétences scolaires bien présentes et bonne intégration initiale.
- ⚠ Fait face à des barrières financières et matérielles majeures.
- ⚠ Besoin urgent d'information sur bourses, prêts et aide alimentaire.
- ⚠ Défis importants de conciliation horaire, travail et obligations.
- ⚠ **Risque très élevé d'interruption des études en l'absence de soutien financier.**

## INTERVENTIONS

### Flexibilité administrative :

Permettre des ajustements d'horaire et l'assouplissement des pénalités.

### Soutien à l'emploi étudiant :

Accompagnement pour trouver un emploi conciliable avec les études.

### Sécurisation financière proactive :

Rendez-vous obligatoire pour l'aide financière dès les premières semaines.

### Journée de partage mensuelle :


Distribution de denrées au centre, avec l'implication active des élèves.



# Avoir les ressources financières pour se concentrer sur ses études... **la stabilité financière**


## FGA

Un accompagnement nécessaire dans les démarches d'aide financière

- 
- Faire face à la précarité financière et aux complexités administratives avec aide
  - Assouplissement de certaines règles
  - Collectes de fonds
  - Meilleure diffusion des offres d'emploi

## FP

Un accompagnement personnalisé dans les démarches d'aide financière

- 
- Accès accru à des programmes de bourses
  - Attention particulière aux frais de scolarité
  - Aide alimentaire, soutien aux démarches d'accès aux logements abordables
  - Lieux de stage à proximité du lieu de vie pour limiter les dépenses

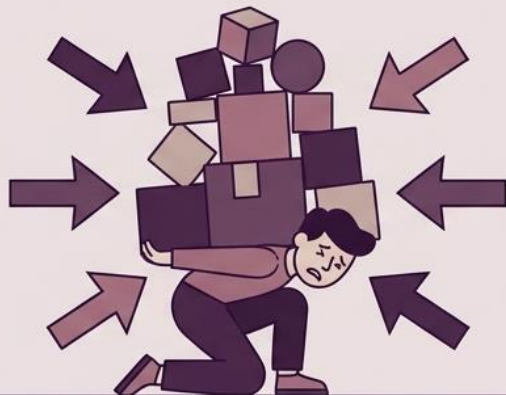


Profil 5 : L'élève  
en surcharge  
**18%**

## Profil 5 – L'élève en surcharge

18 %

« Population la plus vulnérable – besoins multiples et généralisés »



### DESCRIPTION

- Besoins élevés dans presque toutes les catégories.
- Méconnaissance marquée des services de soutien.
- Doutes profonds sur ses compétences.
- Cumule projet flou et stress psychologique.
- Nécessite un accompagnement intensif et interdisciplinaire.

### MATRICE DE SOUTIEN

#### Parcours d'intégration dès la préadmission

Organiser une rencontre personnalisée avec une personne de référence avant même le début de la formation.

#### Accompagnement de proximité

Assigner une personne pivot dédiée pour garantir un suivi stable, humain et continu.

#### Jumelage et mentorat

Instaurer un système de parrainage par un élève mentor dès l'admission afin de briser l'isolement.

#### Espaces d'échanges inclusifs

Créer des groupes de discussion encadrés visant à normaliser les défis de la transition et déstigmatiser la difficulté.



# Bénéficiaire de soutien scolaire et de mesures d'adaptation... **soutien par le personnel enseignant**

## **FGA**

### **Soutien et encouragement**

- Aide-enseignant
- Classes plus petites
- Proactivité dans l'offre de soutien par le personnel enseignant
- Qualité de la relation pédagogique
- Soutien vers le collégial pour certains

## **FP**

### **Soutien, encouragement et patience**

- Disponibilité du personnel enseignant
- Équilibre entre théorie et pratique
- Enseignement individualisé – parfois
- Rétroactions plus fréquentes pour apprendre de ses erreurs



## L'INCONNU COMME PREMIER OBSTACLE.

L'intégration d'une personne **apprenante** dans un nouveau milieu est un défi complexe. L'objectif commun est de rendre ce contexte transparent, prévisible et rassurant.

L'enjeu central : Transformer l'appréhension en engagement actif.



# S'appropriier le métier d'élève... **le quoi et le comment**

## **FGA**

### **Comprendre le mode de fonctionnement**

- Apprentissage par modules
- Encadrement pédagogique et suivis fréquents
- Outils numériques intuitifs
- Jeux, résumés de contenus, organisation du matériel

## **FP**

### **Comprendre le mode de fonctionnement**

- Attentes du personnel
- Critères de réussite de compétences
- Reprises d'examen



# Démystifier et mieux connaître son nouveau contexte d'études... **l'accompagnement et partage**

## **FGA**

### **Optimiser l'accompagnement individuel**

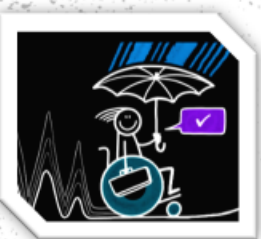
- Accueil structuré qui déjà explicite le fonctionnement du centre, de la classe, des ressources disponibles – matérielles, financières, humaines
- Mentorat entre pairs
- Soutien des personnes enseignantes
- Diversification d'activités parascolaires

## **FP**

### **Améliorer les mécanismes de partage et d'accompagnement**

- Partage d'informations
- Clarification des attentes – administratives, évaluatives, etc.
- Soutien accru dans l'expérience d'apprentissage
- Activités sociales et formelles à l'accueil
- Soutien accru en lien à l'immigration





# Gérer l'incertitude, l'anxiété et les sources de stress... **équilibre et soutien psychosociale**

## FGA

### Espace de repos et accès accru à des services psychosociaux

- Gestion de stress liée aux responsabilités multiples
- Accès à des activités physiques
- Cadre scolaire humain et bienveillant

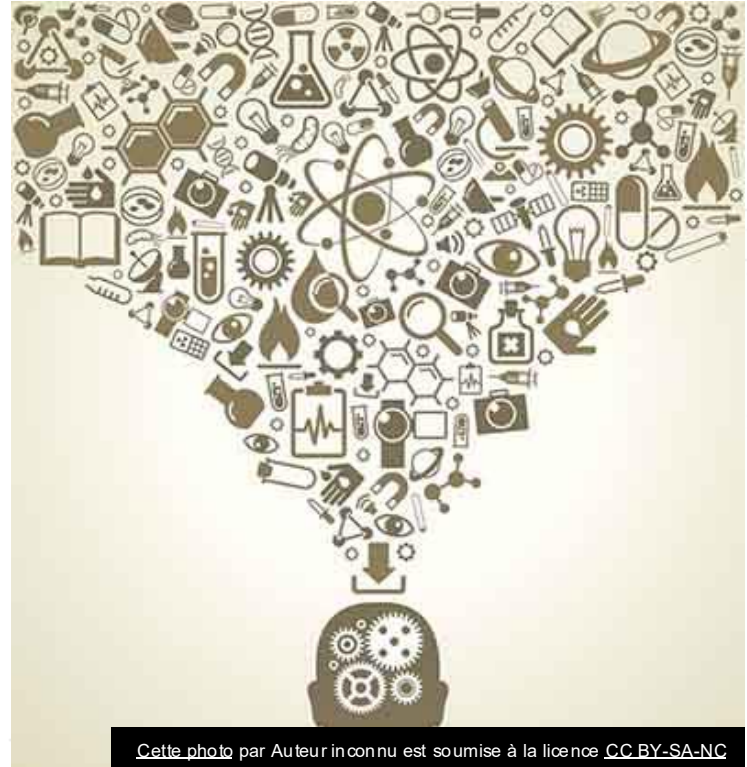
## FP

### Un accompagnement social structuré



- Gestion du stress liée aux responsabilités familiales, au nouveau contexte, aux démarches administratives complexes
- Information sur les ressources communautaires disponibles
- Information sur les services disponibles dans le centre

# À retenir des analyses qualitatives



Cette photo par Auteur inconnu est soumise à la licence [CC BY-SA-NC](https://creativecommons.org/licenses/by-sa/4.0/)

# Soutien à la réussite : Une vision partagée par les élèves



## FGA

Formation générale  
des adultes



## Un consensus frappant entre les élèves

### Des attentes identiques pour tous

Les élèves non soutenus souhaitent les mêmes pratiques que celles déjà appréciées par leurs pairs.



## FP

Formation  
professionnelle

## Vers une bonification des pratiques

### L'importance de la continuité

La force du discours étudiant justifie  
la poursuite impérieuse des mesures  
en place.

## Cohésion entre FGA et FP

Les besoins exprimés sont transversaux  
aux secteurs adulte et professionnel.

## Un levier pour l'amélioration

Ce consensus sert de base solide pour bonifier  
les services offerts dans les centres.



# Des besoins en synergie

## Réussir les transitions en FP et en FGA : les clés de l'engagement

### Le mécanisme de soutien

### 10 besoins agissant en synergie

Les besoins de soutien ne sont pas isolés mais fonctionnent ensemble de manière systémique.

### L'influence de l'environnement

Le caractère sécurisant du milieu peut exacerber ou diminuer l'intensité de ces besoins.

### Un moteur pour l'engagement

Un soutien adéquat stimule l'implication active de l'élève dans ses apprentissages.

### Le levier de la persévérance

La réponse aux besoins de transition est cruciale pour favoriser le maintien aux études.





**05**

**En guise de  
conclusion**

# Constat 1: Importance de reconnaître l'autonomie

- Des élèves manifestent le désir d'être traités comme des adultes responsables
- Savoir demander de l'aide est une marque d'autonomie et non un aveu de faiblesse
- Des élèves souhaitent bénéficier d'un soutien pour développer l'autonomie financière



## Constat 2: Nécessité d'adopter des pratiques souples et inclusives

- Besoin d'horaires adaptés (soir/hybride) et d'une tolérance pour les retards/absences liés aux obligations familiales
- Valorisation de la bienveillance, de l'empathie et d'un rapport « d'humain à humain » avec l'équipe-école



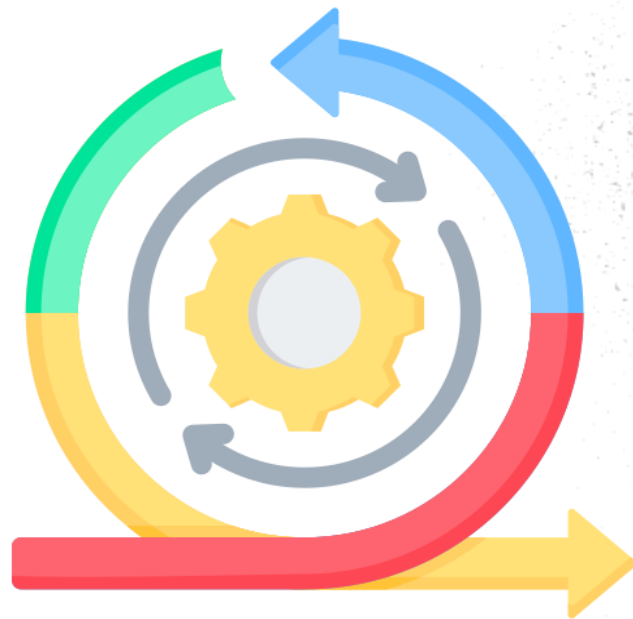
# Constat 3: Reconnaissance de la variabilité et de la complexité des besoins des élèves

- Besoins qui vont au-delà du pédagogique (alimentaire, vocationnel, financier, psychosocial)
- Attentes variables selon l'âge et le statut (élèves parents, personnes issues de l'immigration)
- Importance cruciale des réseaux de proximité (pairs, enseignants, organismes externes)



## Constat 4: Importance de mesures de soutien aux transitions situées

- Importance des journées d'accueil et d'un accompagnement personnalisé dès l'entrée en formation
- Importance des lieux de socialisation et de l'offre d'ateliers qui dépassent le cadre strict de la classe
- Des ressources existent, mais l'accès repose trop souvent sur l'initiative personnelle de l'élève pour les débusquer





# Période de questions

## RÉFÉRENCES

Baril, D., Rousseau, N., Duranleau, C. et Courcy, J. (2026). *Mieux accompagner les transitions scolaires sur le territoire montréalais : besoins des élèves en formation générale des adultes et en formation professionnelle*. Rapport remis à Réseau réussite Montréal (RRM). Université du Québec à Trois-Rivières.

Rousseau, N., St-Vincent, L.-A., Duranleau, C. et Baril, D. (2024). *Transitions réussies entre les voies de formation sous la perspective des jeunes de la Mauricie : quels besoins de soutien aux transitions?* Université du Québec.

<https://docutheque.uquebec.ca/id/eprint/548/>

Université du Québec, Courcy, J., Rousseau, N., Baril, D. et al. (2025). *Modèle de soutien aux transitions interordres réussies : une visée d'épanouissement Volet théorique et empirique. Réalisé dans le cadre du projet Transitions réussies vers les études supérieures : un défi interordres (TrRéussies)*. Université du Québec.

<https://reseau.uquebec.ca/fr/transitions-reussies>



# Pour citer ce document :

Rousseau, N. et Baril, D. (2026, 8 mai). *Transition scolaire à la FGA et à la FP : principaux besoins et profils d'élèves montréalais* [communication orale]. Webinaire organisé par Réseau réussite Montréal.