

Comment soutenir la transition des élèves montréalais à la formation générale des adultes et à la formation professionnelle ?

FICHE 1

DIX CATÉGORIES DE BESOINS ET CINQ PROFILS
POUR ADAPTER LE SOUTIEN OFFERT À CHAQUE ÉLÈVE

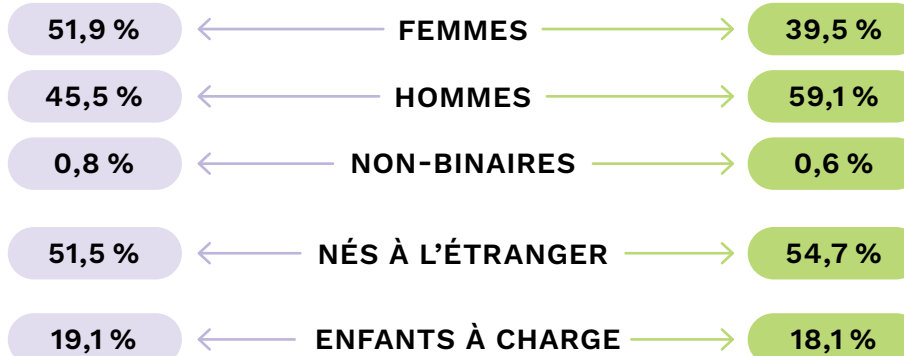


Synthèse du rapport **Mieux accompagner les transitions scolaires sur le territoire montréalais : besoins des élèves en formation générale des adultes et en formation professionnelle**, réalisé par l'Université du Québec à Trois-Rivières¹.

→ Ce rapport présente les résultats d'une consultation menée auprès de 2 367 élèves montréalais :

FORMATION GÉNÉRALE DES ADULTES (FGA) :
740

FORMATION PROFESSIONNELLE (FP) :
1 627



¹ Baril, D., Rousseau, N., Duranleau, C. et Courcy, J. (2026). *Mieux accompagner les transitions scolaires sur le territoire montréalais : besoins des élèves en formation générale des adultes et en formation professionnelle*. Rapport remis à Réseau réussite Montréal (RRM). Université du Québec à Trois-Rivières.



LES TRANSITIONS SCOLAIRES : DES ÉTAPES DÉTERMINANTES POUR LA RÉUSSITE ÉDUCATIVE

Les transitions scolaires représentent des moments charnières du parcours scolaire, durant lesquels les élèves sont appelés à s'adapter à de nouveaux environnements et exigences, tout en devant trouver de nouveaux repères. La manière dont ces passages sont vécus exerce une influence importante sur la réussite éducative.

- Ces périodes sont particulièrement déterminantes pour les élèves en situation de vulnérabilité (individuelle, scolaire ou sociale).
- Les besoins qui surviennent lors des transitions – et leur intensité – sont propres à la réalité de chaque élève et nécessitent une adaptation de la part de ces derniers.
- Un soutien tenant compte de ces besoins est essentiel pour favoriser une transition harmonieuse et la réalisation du projet d'études.

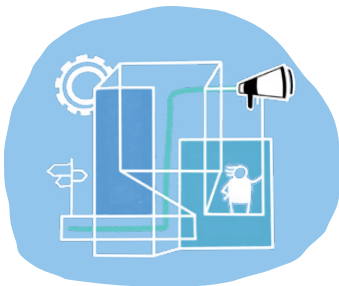
Les besoins des élèves montréalais lors de la transition à la formation générale des adultes et à la formation professionnelle

Dans cette synthèse, seuls les deux sous-besoins les plus importants sont présentés pour chaque catégorie ; la donnée en gras indique le besoin prioritaire dans chacun des deux secteurs. L'ordre de présentation des catégories ne reflète pas une hiérarchisation.



Apprendre à se connaître pour mieux se projeter

- Explorer ses intérêts professionnels **48,5 %** **54,4 %**
- Apprendre à mieux se connaître (personnalité, valeurs, intérêts, aptitudes) **44,7 %** **41,5 %**



Démystifier et mieux connaître son nouveau contexte d'études

- Mieux connaître les exigences de son programme **48,1 %** **40,6 %**
- Mieux connaître son centre et ses services **45 %** **38,5 %**



S'informer sur les programmes d'études et le travail

- Découvrir davantage de métiers et de formations **46,2 %** **36,9 %**
- Connaître les cheminements scolaires alternatifs **29,9 %** **19,2 %**
- Connaître les perspectives d'emploi de son programme **24,7 %** **37,6 %**



Se préparer à devenir un adulte responsable

- Se préparer aux responsabilités de la vie adulte **52,4 %** **48,2 %**
- Avoir du soutien dans le développement de son autonomie **46,8 %** **46,4 %**



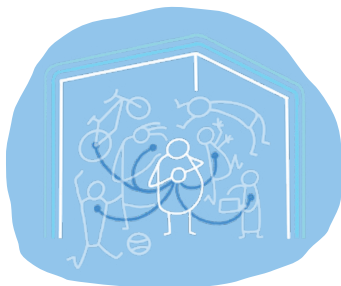
Apprendre à gérer l'incertitude, l'anxiété et les sources de stress

- Apprendre à mieux gérer le stress **45,5 %** **47,6 %**
- Vivre moins de pression de réussir à tout prix **37 %** **34,2 %**



Avoir les ressources financières pour se concentrer sur ses études

- Connaître les différentes possibilités de financement **41,6 %** **37,4 %**
- Connaître les démarches d'accès à du financement **33,4 %** **26,3 %**
- Pouvoir se concentrer sur ses études sans devoir trop travailler **30,7 %** **31,7 %**



Établir des liens significatifs et appartenir à une communauté

- Développer une relation humaine avec le personnel **40,3 %** **43,3 %**
- Établir des liens significatifs avec les autres élèves **32,3 %** **35,5 %**



S'appropriier le métier d'élève

- Mieux organiser son temps et son rythme de travail **46,5 %** **40,5 %**
- Mieux connaître les exigences du nouveau contexte scolaire **38,8 %** **35,5 %**



Parvenir à concilier les études, le travail et la famille

- Disposer d'un horaire flexible **28,9 %** **49,7 %**
- Bénéficier du soutien de son employeur pour un horaire de travail adapté **28,9 %** **26,7 %**



Bénéficier de soutien scolaire et de mesures d'adaptation

- Adapter son parcours scolaire selon ses besoins **46,4 %** **34,4 %**
- Connaître les outils, ressources, services de soutien et mesures d'adaptation du centre **32,3 %** **28,1 %**

Les principaux besoins des élèves, en bref...

→ FGA

1. Se préparer aux responsabilités de la vie adulte
2. Explorer leurs intérêts professionnels
3. Mieux connaître les exigences de leur programme
4. Avoir du soutien dans le développement de leur autonomie
5. Mieux organiser leur temps et leur rythme de travail

→ FP

1. Explorer leurs intérêts professionnels
2. Disposer d'un horaire flexible
3. Se préparer aux responsabilités de la vie adulte
4. Apprendre à mieux gérer le stress
5. Avoir du soutien dans le développement de leur autonomie

Des facteurs qui influencent les besoins et leur intensité

→ L'âge

L'âge et le vécu des élèves (16 ans et plus) font en sorte que ceux-ci souhaitent être considérés comme des adultes. Ce traitement ne devrait pas dépendre du niveau d'autonomie observable, puisque leurs comportements varient selon leurs expériences personnelles.

→ Le statut socioéconomique

L'intensité globale des besoins de soutien peut être influencée par la situation socioéconomique de l'élève, et cette dernière aura aussi une incidence sur le type de soutien attendu.

→ Le parcours social et culturel

La compréhension du système scolaire varie selon les élèves et intensifie les besoins de repères (pratiques évaluatives, attentes, fonctionnement administratif, etc.), particulièrement chez les personnes issues de l'immigration récente, en raison de l'écart avec leur cadre éducatif d'origine ainsi que des défis linguistiques et sociaux.

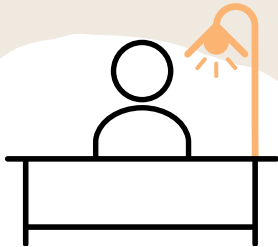
→ Le niveau de responsabilités liées à la vie quotidienne

Les impératifs du quotidien sont multiples et complexes. Les contraintes liées à la vie personnelle ou à la conciliation études-travail-famille ont ainsi une incidence sur le type de besoins éprouvé lors de la transition.

Cinq profils pour mieux repérer les besoins des élèves en matière de transition à la FGA et à la FP

L'ÉLÈVE AUTONOME

(13,6 % des élèves)

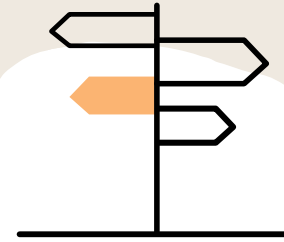


Peu de besoins liés à la transition

- Témoigne d'un sentiment d'appartenance au centre
- Se sent suffisamment compétent-e
- Se sent outillé-e et bien entouré-e pour réussir
- Possède un projet d'études porteur de sens
- Pourrait avoir tendance à surestimer son autonomie

L'ÉLÈVE EN CONSTRUCTION DE SON PROJET

(24,2 % des élèves)



Besoins centrés sur la finalité du parcours et la définition d'un projet professionnel structuré

- Est en processus de clarification de ses aspirations professionnelles
- A le désir de s'outiller face aux responsabilités de la vie adulte
- A la volonté d'approfondir sa connaissance de soi sur les plans personnel et professionnel (personnalité, valeurs, intérêts, aptitudes)

L'ÉLÈVE EN QUÊTE D'ÉQUILIBRE ET D'APPARTENANCE

(32,9 % des élèves)



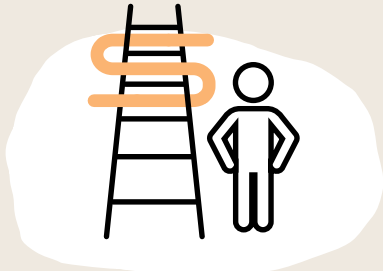
Besoin marqué d'appartenance sociale et d'équilibre entre les exigences scolaires et les autres responsabilités

- A le besoin de créer des liens significatifs
- A une motivation fortement associée au sentiment de se sentir « chez soi » dans le centre
- Doit concilier de nombreuses responsabilités (études, travail et famille)
- A un niveau élevé de stress associé aux défis de gestion de temps et d'horaire
- Recherche la validation que les sacrifices personnels consentis pour les études en valent la peine

Profil regroupant la plus grande proportion d'élèves

L'ÉLÈVE EN MODE DE SURVIE FINANCIÈRE

(11,3 % des élèves)



Transition fragilisée par une situation économique précaire

- A des compétences scolaires suffisantes pour réussir la formation
- A un bon niveau d'intégration au centre
- Est confronté-e à des barrières financières et matérielles
- A un risque élevé d'interruption des études en l'absence de soutien financier
- A besoin d'information explicite sur les ressources disponibles et comment y accéder (prêts et bourses, aide alimentaire, aide matérielle)
- A des défis marqués de conciliation entre les études, les obligations personnelles et le travail

L'ÉLÈVE EN SURCHARGE

(18 % des élèves)



Élève en situation de fragilité globale dans la transition scolaire

- A des besoins très élevés dans l'ensemble des catégories (à l'exception du sentiment d'appartenance)
- A une méconnaissance importante du centre de formation et des services de soutien disponibles
- Vit un sentiment d'insécurité et un doute marqué quant à ses compétences dans son rôle d'élève
- A un projet scolaire et professionnel peu défini, a besoin de mieux se connaître et d'explorer les programmes ainsi que les métiers
- Subit une pression psychologique constante en raison du cumul de défis, menant à un niveau de stress élevé
- Nécessite un accompagnement personnalisé, soutenu et interdisciplinaire

Illustrations des catégories de besoins : François Cliche

Pour la présentation intégrale des besoins, les pistes d'action recommandées par les élèves et les grands constats tirés de la consultation, **téléchargez le rapport complet.**

Une infographie de



En collaboration avec



Partenaire financier
de Réseau réussite Montréal

