



Atelier Pratique+



Réseau réussite  
Montréal

# Première transition scolaire et les enfants ayant besoin de soutien particulier (EBSP)



Mercredi 18 février 2026

Un atelier organisé  
dans le cadre de



LES JOURNÉES DE LA  
**PERSÉVÉRANCE**  
**SCOLAIRE**



# Intentions

**Atelier Pratique + vous présente la démarche collaborative du Comité régional Transition vers l'école à travers des outils développés autour des cinq moments clés de la première transition scolaire (T1).**

**Cette activité mettra en lumière :**

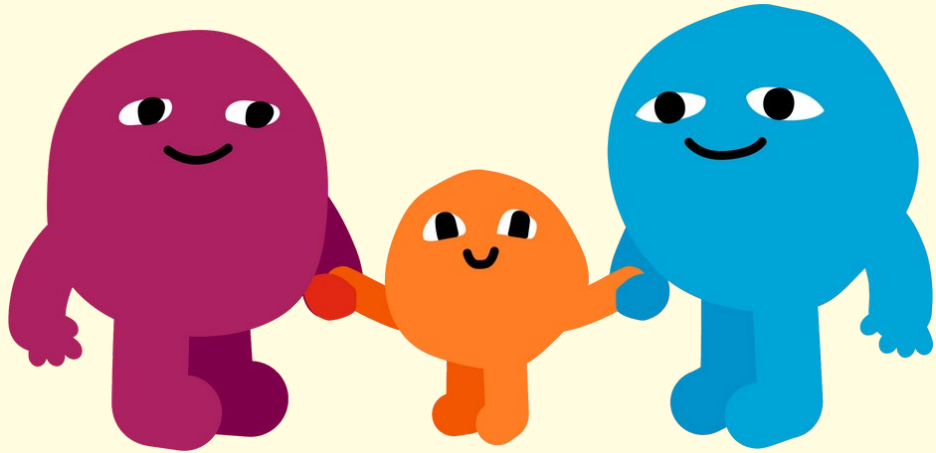
- Les questionnements de parents et d'intervenant·es en petite enfance concernant la transition scolaire des enfants ayant besoin de soutien particulier
- Les réponses, ressources et leviers du milieu scolaire montréalais (centres de services scolaires et commissions scolaires) pour soutenir cette transition



# Démarche collaborative



# Une démarche autour des 5 moments clés



· LES 5 MOMENTS CLÉS D'UNE PREMIÈRE TRANSITION SCOLAIRE HARMONIEUSE ·



# Définition

## Les enfants ayant besoin de soutien particulier (EBSP)

Dans le cadre de cette présentation, l'utilisation du terme « enfants ayant besoin de soutien particulier » fait référence à :

*« Enfants qui présentent une difficulté dans leur développement, diagnostiquée ou non, ou une incapacité pouvant entraîner une situation de handicap et pour lesquels un soutien ou des interventions supplémentaires sont requis afin de s'assurer qu'ils atteignent leur plein potentiel. »*

Tel que proposé par l'**Observatoire des tout-petits**.

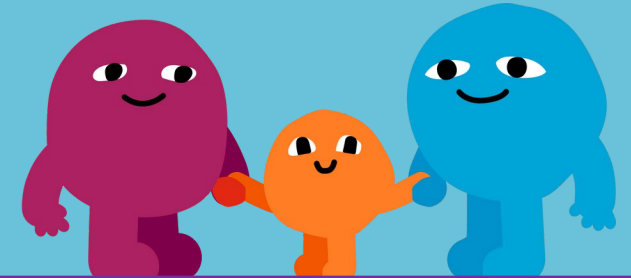
# Quelques constats en lien avec la réalité des parents d'EBSP

- La première transition du service de garde éducatif à l'enfance vers l'école (maternelle) représente une étape complexe et charnière pour les parents d'enfants ayant besoin de soutien particulier.
- Les parents recherchent activement la sécurité, la reconnaissance de leur expertise et un soutien proactif pour assurer une intégration réussie de leur enfant.
- Les parents expriment le besoin d'être mieux préparés en ayant une meilleure idée du fonctionnement de l'école.
- La création d'un lien de confiance entre les parents et le milieu scolaire avant l'entrée à l'école est jugée très positive, car elle favorise un climat de collaboration et de confiance propice à l'intégration

# Quelques constats en lien avec la réalité des parents d'EBSP

- La recherche d'une école génère du stress et de l'insécurité en raison de la difficulté à trouver de l'information pertinente sur les avenues scolaires.
- Les parents ont du mal à s'y retrouver dans l'information générique fournie par les centres de services scolaires.
- Les parents ne connaissent pas toujours les services auxquels leur enfant a droit selon le parcours scolaire, ce qui les empêche de savoir quels services demander lors de la transition.
- L'assignation du personnel scolaire et des classes arrive souvent seulement une semaine avant, ou même le jour de la rentrée scolaire. Cela empêche la communication proactive, la collaboration et la planification individualisée.

# Références



Gascon, 2014 : *L'entrée à la maternelle de l'enfant ayant un trouble du spectre de l'autisme - une transition à planifier*

Girard, 2023 : *Transition scolaire des enfants ayant des besoins particuliers/enfants handicapés - regards croisés entre intervenants des milieux de garde et scolaires*

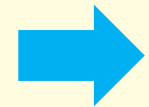
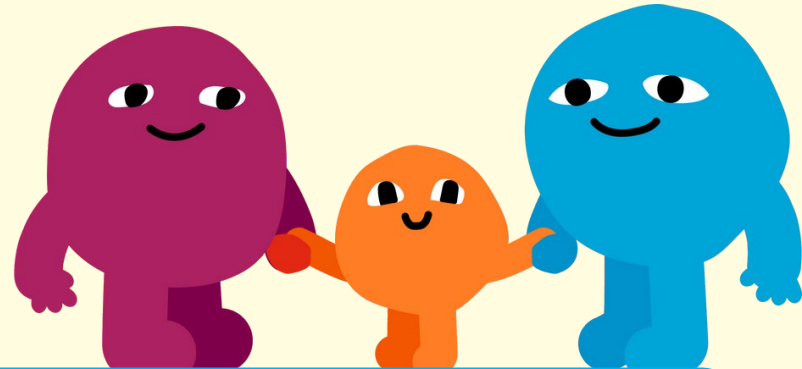
Robitaille, 2023 : *Point de vue de parents d'enfants présentant des besoins considérés particuliers sur la collaboration école-famille à la maternelle 4 ans*

Sands, 2023 : *Transition to Kindergarten for Children with Disabilities - Parent and Kindergarten Teacher Perceptions and Experiences*

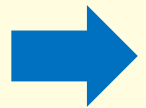
Thouroude, 2018 : *La participation parentale à l'école maternelle à l'épreuve du handicap*

TISGM, 2021 : *Trajectoire de l'intégration des enfants ayant des besoins particuliers : du service de garde éducatif à l'enfance jusqu'à l'entrée à l'école*

# Outil : les 2 étapes de la démarche



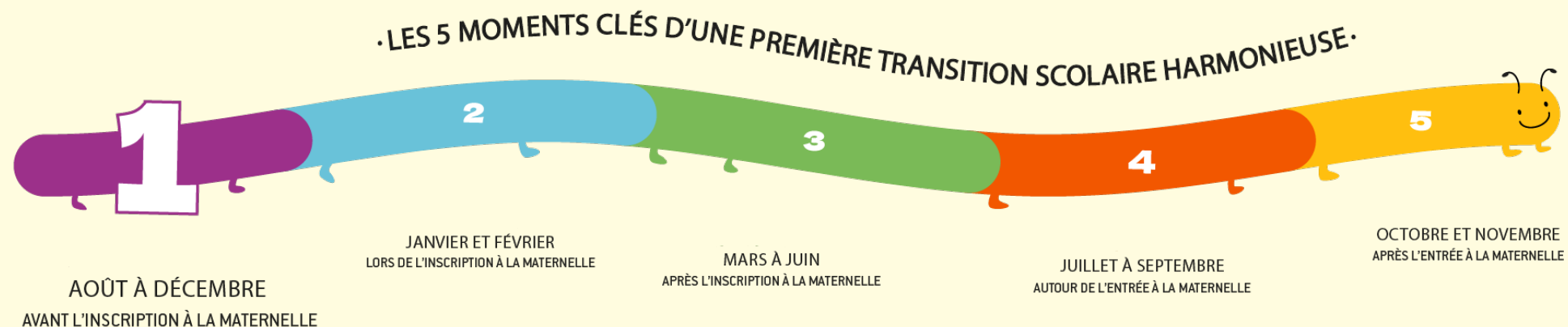
**Étape 1 :** trouver le centre de services scolaire ou la commission scolaire qui dessert le territoire où la famille habite



**Étape 2 :** consulter le document *Questions – Réponses* correspondant

# Moment clé 1 : août-décembre

## Avant l'inscription à la maternelle



# Moment clé 1 : août-décembre, avant l'inscription à la maternelle

Des questionnements  
que vous pourriez  
avoir avant même  
l'inscription de votre  
enfant à l'école

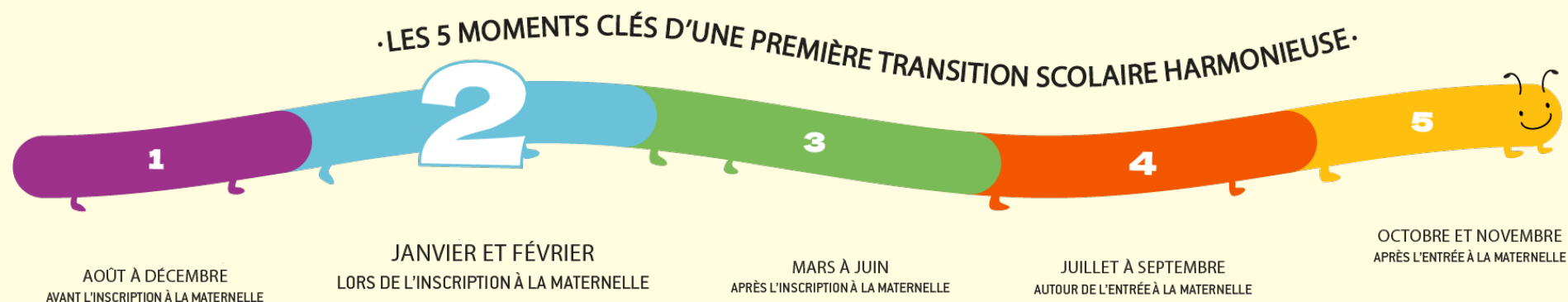
## Questions pour les 5 CSS/CS:

1. Maternelle 4 ans, 5 ans... ou attendre ses 6 ans ?  
Qu'est-ce qui convient le mieux à mon enfant ?
2. Comment savoir quelle sera l'école de mon enfant ?
3. Qu'est-ce qu'une dérogation, exactement ?  
Est-ce possible pour mon enfant ?
4. Pour inscrire mon enfant à l'école, à qui dois-je m'adresser ? Qui peut m'accompagner dans cette démarche ?
5. École régulière ou école spécialisée : comment déterminer ce qui convient le mieux à mon enfant ?

Réponses propres à  
chaque CSS/CS

# Moment clé 2 : janvier-février

## Lors de l'inscription



# Moment clé 2 : janvier-février Lors de l'inscription

**Vous préparez  
l'inscription de  
votre enfant à  
l'école ? Voici  
quelques  
questions  
utiles à vous  
poser.**

## Questions

**Quels documents  
faut-il préparer  
pour inscrire mon  
enfant à l'école ?  
Comment faire ?**

**Y a-t-il des  
soirées  
d'information ou  
des webinaires  
offerts aux  
parents d'enfants  
ayant besoin de  
soutien  
particulier ?**

## Réponses

**CSSMB**

### Information générale sur la maternelle (éducation préscolaire)

#### Toutes les informations en lien avec l'inscription

Soutien : 514 855-4950 | Courriel : [inscription.ecole@cssmb.gouv.qc.ca](mailto:inscription.ecole@cssmb.gouv.qc.ca)

#### Trouver son école de quartier

Pour inscrire un enfant dans une école autre que l'école de quartier, il faut d'abord procéder à l'inscription dans l'école de quartier désignée. Par la suite, il est possible de remplir le formulaire *Choix d'école primaire à la demande des parents*. Ce formulaire doit être complété au plus tard le 28 février et remis à l'école de quartier ou envoyé à [organisation.scolaire@csmb.qc.ca](mailto:organisation.scolaire@csmb.qc.ca)

#### Inscription en ligne

La période officielle d'inscription dure deux semaines, entre la fin janvier et le début février. Le formulaire d'inscription reste accessible en tout temps. Pour une inscription en présence, il faut contacter son école de quartier. Un soutien à l'inscription peut être offert par certains organismes communautaires ou par l'école.

#### Rencontres d'évaluation

Certains enfants seront convoqués par l'école pour une rencontre d'évaluation langagière ou pour d'autres besoins de soutien particulier. Cette rencontre à l'école permettra de les orienter vers une classe correspondante ou vers les services appropriés afin de mieux les accueillir.

#### Rencontres d'information pour les parents

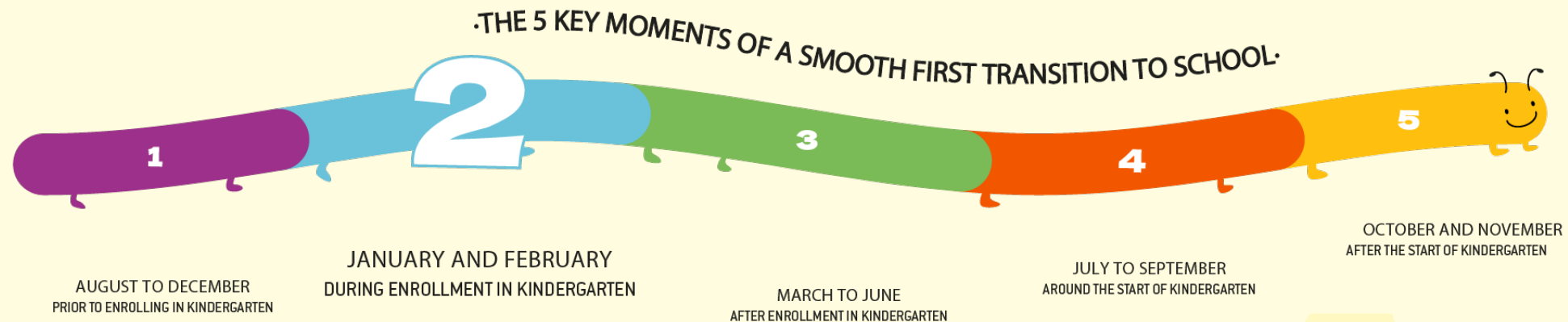
Des rencontres virtuelles sont prévues chaque année en février en soirée pour répondre aux questions des parents.

En 2026 : **18 février** (trouble du spectre de l'autisme TSA) [lien](#) et **25 février** (trouble développemental du langage TDL) [lien](#). Aucune inscription n'est requise.

Certains quartiers offrent des webinaires en soirée, en décembre ou janvier, en collaboration avec le CSSMB, afin d'informer les parents avant l'inscription à l'école (St-Laurent, Verdun, Outremont/VMR, Ouest de l'île). Les invitations sont habituellement diffusées via les organismes du quartier, les garderies, Agir tôt, etc.

# Key Moment 2: January-February

## During enrollment



# Key Moment 2:

## January-February

### During enrollment

Are you preparing to register your child in school? Here are some helpful questions to ask yourself.

#### Questions

What documents do I need to prepare for registration?  
How do I register?

Are there any information sessions or webinars available for parents of children with special needs?

#### Answers

LBPSB

##### General information about kindergarten (Preschool)

##### All information and questions about registration

Phone: 514-422-3022 | Email: [admissions@lbpsb.qc.ca](mailto:admissions@lbpsb.qc.ca)

##### **Open house**

Before registration in January, all elementary schools host open house events. To find the date and time of an open house, [you can contact the school or visit their website.](#)

##### Eligibility for English education

In order to attend LBPSB elementary or high schools, students must qualify for English instruction in Québec schools. In order to qualify, students must meet certain eligibility requirements set by the Québec government. **If you meet the [requirements](#), you can apply for eligibility at registration.**

##### How to find your neighbourhood school

Registration is done in person at your neighbourhood school in January. After finding your neighbourhood school, [contact the school](#) to make an appointment for registration. If you would like to attend another school, you can ask for a transfer at registration. **Transfers are not guaranteed.**

**If you did not register during the registration period, do not worry, you can make an appointment at your local school until March 1st. After March 1st, registration will take place at the [school board](#).**

##### **Important to share with school at registration or as soon as possible**

- Any evaluation done or documents that are important to your child's needs

##### **Parent information sessions**

After your child is registered, and if you indicated that your child has special needs, a webinar is offered by invitation, usually in the month of February. A member of the school team will contact you with more information.

There are parent information sessions offered in January on the registration process, and again in April or May on getting ready for school. Information for these sessions will be posted on the school and school board's social media pages.

# Suites 2026



**Finalisation des cinq documents**

**Projet pilote pour les tester**

**Ajustements pour la mise en œuvre de l'année 1**

**Diffusion dans les milieux**

# MERCI !

