

# RAPPORT ANNUEL 2017-2018



EN ACTION POUR LA PERSÉVÉRANCE  
ET LA RÉUSSITE SCOLAIRES DES JEUNES



Réseau réussite  
Montréal

# DES DONNÉES ESSENTIELLES POUR COMPRENDRE LA SITUATION ET AGIR EN PERSÉVÉRANCE SCOLAIRE



## DIPLOMATION ET DÉCROCHAGE SCOLAIRE

LA SITUATION S'AMÉLIORE

### PLUS DE JEUNES OBTIENNENT UNE QUALIFICATION OU UN PREMIER DIPLÔME<sup>1</sup>

	2009	2016 <sup>2</sup>	CIBLE MINISTÉRIELLE 2020	CIBLES MINISTÉRIELLES 2030 <sup>3</sup>
<b>MONTRÉAL</b>	67,7% <b>DQ</b>	<b>79,8%</b> <b>DQ</b> <b>75,7%</b> <b>D</b>	<b>77%</b> <b>DQ</b> <b>CIBLE ATTEINTE ET DÉPASSÉE!</b>	À venir
<b>QUÉBEC</b>	67,6% <b>DQ</b>	<b>76,5%</b> <b>DQ</b> <b>71,4%</b> <b>D</b>	<b>80%</b> <b>DQ</b>	<b>90%</b> <b>DQ</b> <b>85%</b> <b>D</b>

**D** TAUX DE DIPLOMATION    **DQ** TAUX DE DIPLOMATION ET DE QUALIFICATION

### MOINS DE JEUNES DÉCROCHENT TAUX DE DÉCROCHAGE SCOLAIRE<sup>4</sup>

MONTRÉAL 2009

**24,6%**



Filles  
**20,6%**



Garçons  
**28,5%**

MONTRÉAL 2015<sup>2</sup>

**18%**



Filles  
**14,9%**



Garçons  
**21%**

## TAUX DE DIPLOMATION ET DE QUALIFICATION AVANT L'ÂGE DE 20 ANS POUR LES 5 COMMISSIONS SCOLAIRES DE L'ÎLE DE MONTRÉAL

	TAUX DE DIPLOMATION ET DE QUALIFICATION 2009	TAUX DE DIPLOMATION ET DE QUALIFICATION 2016 <sup>2</sup>	CIBLE DE DIPLOMATION ET DE QUALIFICATION 2022 <sup>4</sup>
Commission scolaire de la Pointe-de-l'Île	<b>57,5%</b>	<b>71,5%</b>	<b>75%</b>
Commission scolaire de Montréal	<b>58%</b>	<b>73%</b>	<b>77%</b>
Commission scolaire English-Montréal	<b>82,4%</b>	<b>88,6%</b>	<b>91%</b>
Commission scolaire Lester-B.-Pearson	<b>80,7%</b>	<b>88,5%</b>	À venir
Commission scolaire Marguerite-Bourgeoys	<b>74%</b>	<b>85,9%</b>	<b>89%</b>

\*Chaque commission scolaire s'est dotée d'une nouvelle cible 2022 dans le cadre de son plan d'engagement vers la réussite. Chacun de ces plans a été approuvé par le ministère de l'Éducation et de l'Enseignement supérieur.

<sup>1</sup> Obtention d'un premier diplôme ou qualification avant l'âge de 20 ans, au secteur public.

<sup>2</sup> Dernière donnée disponible au moment de la production du présent rapport.

<sup>3</sup> La Politique de la réussite éducative établit des cibles distinctes pour la diplomation ainsi que pour la diplomation et la qualification.

**Taux de diplomation** : proportion de jeunes titulaires d'un diplôme d'études secondaires (DES) ou d'études professionnelles (DEP).

**Taux de diplomation et de qualification** : proportion de jeunes titulaires d'un DES ou d'un DEP ou encore d'une qualification (certificat de formation en métiers semi-spécialisés ou certificat de formation en préparation au marché du travail).

<sup>4</sup> Au secteur public.

# QUELQUES PARTICULARITÉS MONTRÉALAISES

Chacun des éléments distinctifs suivants doit être pris en compte pour agir sur la persévérance scolaire des jeunes montréalais.

## UNE PRÉSENCE CONSIDÉRABLE DE DÉFAVORISATION

Les jeunes décrocheurs sont jusqu'à

**2X** plus nombreux dans les quartiers défavorisés.



MONTRÉAL COMPTE LA PLUS FORTE PROPORTION DE QUARTIERS À FAIBLE REVENU AU CANADA.

## UN TAUX DE DÉCROCHAGE SCOLAIRE QUI DEMEURE IMPORTANT



## CHEZ LES GARÇONS ET CHEZ LES FILLES

### LE SAVIEZ-VOUS ?

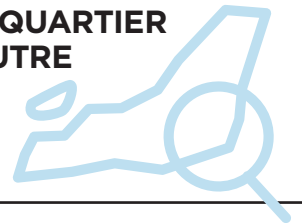
Bien que les garçons décrochent davantage que les filles...

**En 2015, 40 %** des décrocheurs montréalais étaient **DES DÉCROCHEUSES.**



LES ENFANTS NÉS DE MÈRES SOUS-SCOLARISÉES SONT PLUS À RISQUE DE DÉCROCHER.

## ET DES RÉALITÉS CHANGEANTES D'UN QUARTIER À L'AUTRE



## UN GRAND NOMBRE D'ÉLÈVES ISSUS DE L'IMMIGRATION

**62,7%** des élèves inscrits au secteur public de Montréal sont issus de l'immigration.



### LE SAVIEZ-VOUS ?

Les familles immigrantes s'établissent majoritairement dans des quartiers à faible revenu. Ainsi, certains facteurs s'ajoutent aux enjeux inhérents à la défavorisation et font en sorte que les jeunes de ces familles sont encore plus à risque de décrocher, dont :

- Ne pas avoir le français comme langue maternelle ou d'usage;
- Présenter un grand retard scolaire à l'entrée dans le système scolaire;
- Arriver en cours de scolarité secondaire.

# L'ANNÉE RRM 2017-2018 EN BREF

## DÉCROCHAGE SCOLAIRE CHEZ LES FILLES À MONTRÉAL

Prévenir la formation des stéréotypes sexuels et promouvoir l'adoption d'approches adaptées à la réalité des filles.

**1** **matinée-conférence**  
Véronique Dupéré et Isabelle Archambault dévoilent des données inédites sur le décrochage des filles et des garçons



**4**

activités de formation  
«**Persévérer au féminin!**»  
(offertes en collaboration avec **Relais-femmes**)

**1** **INFOGRAPHIE**



sur les particularités du décrochage des filles



**1** **article Web** sur une collaboration inspirante établie pour favoriser la persévérance scolaire des filles

**1** **texte d'opinion** dans **La Presse +**  
(*Les filles aussi décrochent*, 29 avril 2018, série « 100 idées pour faire avancer le Québec »)



**1** **DÉMÉNAGEMENT**  
Notez notre nouvelle adresse au dos du rapport!



## LECTURE ET PERSÉVÉRANCE SCOLAIRE

Sensibiliser à l'importance du plaisir de lire en tant que condition essentielle de la réussite éducative.



**1** **projet** mis en œuvre en collaboration avec les **Bibliothèques de Montréal** pour élaborer une offre adaptée aux besoins des **16-20 ans peu motivés à lire**

**4** **activités de formation** «**Lire pour le plaisir!**» prenant appui sur le guide *Lire pour le plaisir!*  
*Des actions efficaces pour motiver les jeunes de 10 à 20 ans*



**2** **articles Web** sur des collaborations inspirantes établies pour accroître les compétences des jeunes en littérature

Collaboration, avec Une école montréalaise pour tous, à un **PROJET DE RECHERCHE SUR LES PRATIQUES D'ÉVEIL À LA LECTURE ET À L'ÉCRITURE**



**3**



conférences sur l'importance de la lecture  
(DÉTAIL À LA PAGE 7)

## MOBILISATION DU MILIEU DES AFFAIRES

Susciter la création de collaborations école-entreprise qui favorisent la réussite des jeunes.



**1** **recension** des bonnes pratiques de collaboration

**1**

**article Web** sur une collaboration inspirante réunissant le milieu scolaire et le monde des affaires



**1** **rapport** sur l'état des collaborations école-entreprise à Montréal



**1** **dossier Web** pour informer sur la collaboration école-entreprise



## STRATÉGIE D'ACTION LOCALE EN PERSÉVÉRANCE SCOLAIRE



**208** projets réalisés, dont **123** en lecture

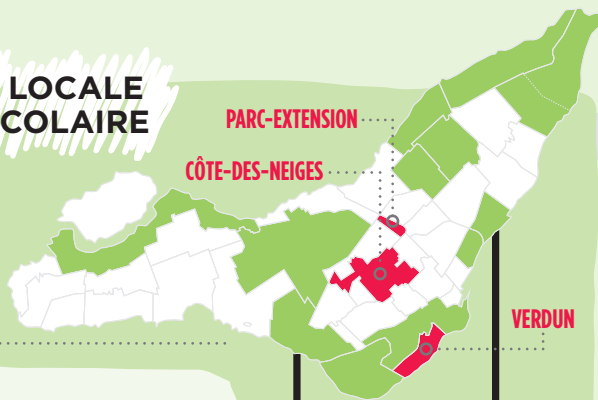
**95**  
organismes  
**SOUTENUS**

**34 977**

enfants, élèves, parents, intervenants et citoyens joints par les projets

**3**

portraits de quartier



**18 638 KM**

parcours pour aller à la rencontre des partenaires de la persévérance scolaire (sans compter les trajets réalisés en transport en commun !)

## JOURNÉES DE LA PERSÉVÉRANCE SCOLAIRE

**1200**  
ACTIVITÉS\*

**393**

ORGANISATIONS\*

**1** GRAND LANCEMENT À L'ÉCOLE AMOS

**70 %**

des organisations participent depuis plus de **4 ans!**

Diffusion des résultats d'une étude Léger réalisée auprès de **1 009** jeunes qui ont décroché, rattrapé, ou pensé à le faire (étude réalisée à la demande du Réseau des IRC du Québec<sup>6</sup>)



**990**

CAFÉS CONSOMMÉS PAR L'ÉQUIPE RRM

(UNE AUGMENTATION DE 52 % PAR RAPPORT À 2016-2017)

<sup>6</sup> Réseau des instances régionales de concertation (IRC) sur la persévérance scolaire et la réussite éducative du Québec

\*Recensées sur le site jembarque.ca.

# RRM: UNE MOBILISATION MONTRÉLAISE POUR LA PERSÉVÉRANCE SCOLAIRE

RRM rassemble les forces vives montréalaises de tous les milieux pour favoriser la concertation des acteurs autour de la persévérance scolaire et assurer la mise en œuvre de projets centrés sur les besoins des jeunes et de leur famille.

## 33 MEMBRES RÉGIONAUX

- 2 assemblées des membres
- 7 réunions du conseil d'administration
- 3 sessions de travail sur la planification stratégique de RRM

## 5 COMITÉS INTERNES RASSEMBLANT 59 ACTEURS DE LA PERSÉVÉRANCE SCOLAIRE

- Comité consultatif régional en lecture
- Comité d'encadrement du projet *Persévérer dans l'égalité!*
- Comité de mobilisation des membres de RRM
- Comité de mobilisation du milieu des affaires
- Comité de travail sur la planification stratégique de RRM

Participation à **42** comités locaux, régionaux et interrégionaux

**210** participants au lancement montréalais des Journées de la persévérance scolaire 2018

Près de **130** participants à la conférence «Le décrochage scolaire chez les filles à Montréal»





**68** participants aux formations  
« **Persévérer au féminin!** »



**543**

rencontres de collaboration,  
d'accompagnement  
et de mobilisation  
avec les acteurs de la  
persévérance scolaire!

Près de **45** participants aux formations  
« **Lire pour le plaisir!** »



## RRM SOUTIEN LA RÉFLEXION DES PARTENAIRES

CHAQUE ANNÉE, LES MEMBRES DE L'ÉQUIPE RÉALISENT DES PRÉSENTATIONS OU DES ACTIVITÉS POUR CONTRIBUER AU RENFORCEMENT DE LA CAPACITÉ D'AGIR DES ACTEURS, DANS PLUSIEURS CAS À LA DEMANDE DE PARTENAIRES FAISANT APPEL À L'EXPERTISE DE RRM.

### **Ateliers de consultation auprès de jeunes de 12 à 15 ans**

Élaboration et animation du volet de consultation jeunesse au Forum de consultation sur la mise en œuvre de la Politique de l'enfant (Service de la diversité sociale et des sports [SDSS] de la Ville de Montréal)

### **« Lire pour réussir... et ses études et sa vie »**

Conférence à la Journée Lire pour réussir 2017 (Union des écrivaines et des écrivains québécois [UNEQ])

### **« Persévérance scolaire et mobilisation locale »**

Étude de cas à l'École nationale d'administration publique

### **« Lecture et réussite éducative: un tandem qui interpelle toute la société »**

Conférence au Rendez-vous des bibliothèques publiques du Québec (Édition 2018)

### **« Lecture, littératie et plaisir: 3 ingrédients essentiels à la réussite éducative »**

Conférence au Forum sur la littératie de l'est de Montréal (Conseil citoyen en santé de l'est de Montréal)

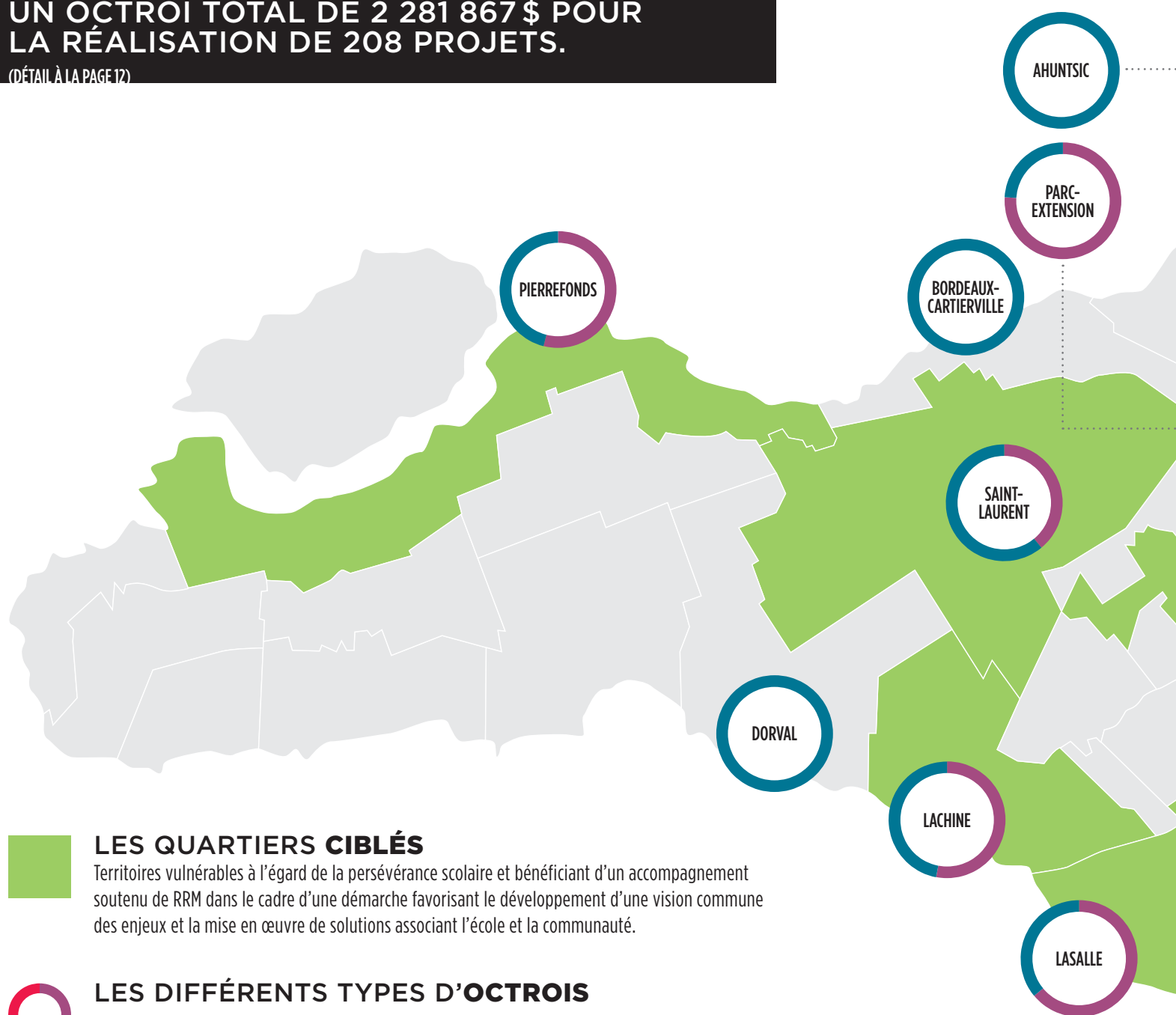


# RRM APPUIE L'ACTION EN PERSÉVÉRANCE SCOLAIRE DANS LES QUARTIERS LES PLUS SENSIBLES DE MONTRÉAL

RRM offre différentes formes de soutien pour épauler les acteurs locaux, dont un appui intensif à 15 quartiers ciblés.

**UN OCTROI TOTAL DE 2 281 867 \$ POUR LA RÉALISATION DE 208 PROJETS.**

(DÉTAIL À LA PAGE 12)



## LES QUARTIERS CIBLÉS

Territoires vulnérables à l'égard de la persévérance scolaire et bénéficiant d'un accompagnement soutenu de RRM dans le cadre d'une démarche favorisant le développement d'une vision commune des enjeux et la mise en œuvre de solutions associant l'école et la communauté.

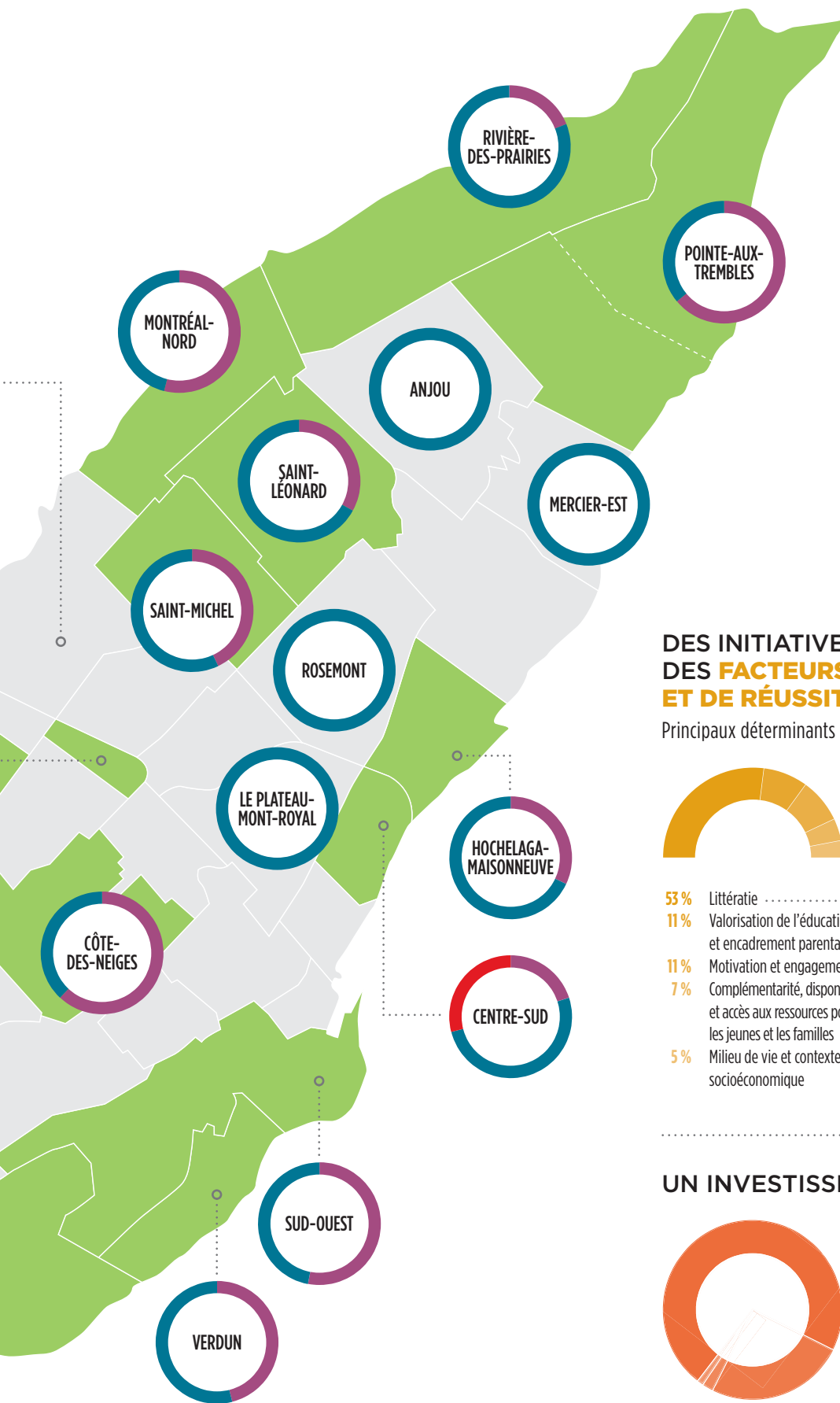
## LES DIFFÉRENTS TYPES D'OCTROIS

 Soutien aux plans d'action des quartiers ciblés

 Soutien aux actions locales en lecture

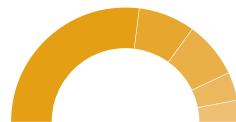
 Soutien aux projets Adoptez une école



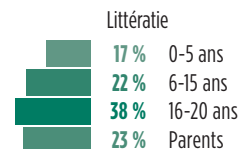


## DES INITIATIVES QUI AGISSENT SUR DES FACTEURS DE PERSÉVÉRANCE ET DE RÉUSSITE SCOLAIRES

Principaux déterminants soutenus dans les quartiers montréalais\*

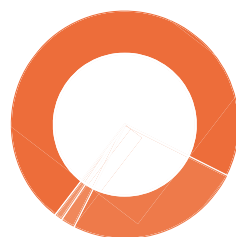


- 53% Littératie
- 11% Valorisation de l'éducation et encadrement parental
- 11% Motivation et engagement
- 7% Complémentarité, disponibilité et accès aux ressources pour les jeunes et les familles
- 5% Milieu de vie et contexte socioéconomique



Il est ici question d'une répartition basée sur l'analyse du financement accordé aux initiatives et non d'un dénombrement des populations atteintes par ces projets.

## UN INVESTISSEMENT DANS LA PRÉVENTION\*



- 71% Prévention ciblée (initiatives majoritairement destinées à des jeunes à risque de décrocher)
- 25% Prévention universelle
- 3% Sensibilisation
- 1% Intervention en raccrochage

\*Répartition calculée selon la visée des projets soutenus et l'intensité du financement accordé.

# STRATÉGIE D'ACTION LOCALE EN PERSÉVÉRANCE SCOLAIRE

## UNE COMMUNAUTÉ MOBILISÉE AUTOUR DE L'ÉCOLE ET DES FAMILLES

Voici quelques exemples des nombreuses collaborations inspirantes entre le milieu scolaire et des partenaires de la communauté mises en œuvre pour favoriser la réussite des jeunes dans les quartiers montréalais.



### PROGRAMME « LA CRÉATIVITÉ EN ACTION » À L'ÉCOLE SECONDAIRE ANTOINE-DE-SAINT-EXUPÉRY

Soutenir la persévérance scolaire des filles en leur permettant de développer une perception positive d'elles-mêmes et d'explorer leurs aspirations.

**« J'ai amené Isabel à rencontrer plusieurs joueurs du secteur [...] ainsi que les dirigeants des organismes que fréquentent nos filles. Ainsi, Isabel a pu voir comment son programme pouvait mieux épouser les réalités et besoins de notre communauté. »**

Martin Sigouin, école secondaire Antoine-de-Saint-Exupéry

Notez que ce projet n'a pas fait l'objet d'un financement RRM.



### PROJET « DÉCOUVRE LA LECTURE À TRAVERS TA PASSION » AU CENTRE PLACE CARTIER

Expérimenter naturellement la lecture et l'écriture tout en misant sur les passions pour faciliter l'apprentissage.

**« Les projets comme celui-ci permettent de créer un meilleur milieu de vie pour [les élèves], plus stimulant, plus structurant aussi, et c'est toute la société qui en bénéficie par la suite. »**

Myriam Rabbat, Centre Place Cartier



### PARTENARIAT TOUJOURS ENSEMBLE — ÉCOLES NOTRE-DAME-DE-LOURDES ET LÉVIS-SAUVÉ

Venir en aide aux jeunes en difficulté en leur offrant des dîners scolaires et en leur donnant la chance de créer un ancrage dans leur communauté.

**« Les repas sont livrés à l'école par leurs animateurs, ce qui permet aux jeunes de créer un premier contact avec l'organisme et d'entendre parler des services dont ils pourraient éventuellement bénéficier. »**

François Millette, école primaire Lévis-Sauvé

Notez que ce projet n'a pas fait l'objet d'un financement RRM.

### La stratégie d'action locale, en bref

- Un modèle étroitement associé aux réalités locales et aux priorités établies en consensus avec les écoles.
- Des démarches qui rassemblent une multitude de partenaires et d'organismes locaux mobilisés autour de l'école pour entreprendre des actions en partenariat avec le milieu scolaire.
- Des projets centrés sur les besoins des jeunes vulnérables et de leur famille.
- Des partenariats qui favorisent la cohérence des actions en persévérance et en réussite scolaires.

## EN 2017-2018, LES PROJETS SOUTENUS DANS LE CADRE DE LA STRATÉGIE D'ACTION LOCALE ONT JOINT :



**194** établissements des cinq commissions scolaires de l'île de Montréal

**140** écoles primaires

**39** écoles secondaires

**15** centres d'éducation des adultes



**7 452**<sup>7</sup> enfants de 0 à 5 ans

- Stimulation précoce
- Préparation à la maternelle
- Éveil à la lecture et à l'écriture



**12 396**<sup>7-8</sup> élèves

- Intervenants école-famille-communauté
- Activités parascolaires éducatives
- Transitions scolaires
- Aide aux devoirs et tutorat
- Suivi individualisé de jeunes vulnérables



**14 180**<sup>7</sup> parents

- Habiletés et pratiques parentales
- Intervenants école-famille-communauté



**949**<sup>7</sup> intervenants et citoyens

- Capacité d'agir
- Continuum d'intervention
- Approche concertée



**94,5 %**<sup>9</sup> des zones défavorisées à Montréal

<sup>7</sup> Ces totaux comprennent les personnes jointes par les projets de l'an 1 (2016-2017) et de l'an 2 (2017-2018) de la mesure dédiée à la lecture, car RRM n'a reçu qu'en 2018 le bilan de ces actions.

<sup>8</sup> Les élèves joints par plus d'une activité auront été comptés plusieurs fois.

<sup>9</sup> Zones qui, selon la Carte de la défavorisation 2013 du Comité de gestion de la taxe scolaire de l'île de Montréal, présentent une concentration importante de défavorisation.



### PROJET W.O.R.D. À L'ÉCOLE SECONDAIRE JAMES LYNQ

Aider les jeunes à mieux communiquer, à trouver leur voix et à améliorer leurs compétences en littératie.

**« En permettant aux jeunes de développer des liens forts avec des adultes mentors qui croient en eux, le programme fait que ceux-ci se sentent plus confiants et ont envie de faire entendre leur voix, d'abord à l'école, mais aussi dans d'autres sphères de leur vie. »**

Mikaella Goldsmith, école secondaire James Lyng



### ACTIVITÉ « RACONTE-MOI TA FAMILLE »

Montrer que l'éveil à la lecture et à l'écriture peut se faire n'importe où, n'importe quand, avec n'importe quoi, et pas seulement dans un livre à l'école.

**« L'animatrice de "Raconte-moi ta famille" devient [...] un agent multiplicateur petite enfance, qui transmet ses connaissances aux parents, aux éducateurs, bref aux acteurs de nos milieux. »**

Marie-Ève Brunet-Bélanger,  
Service des loisirs Angus-Bourbonnière (SLAB)




### PROJET 16-20 D'INTÉGRATION JEUNESSE DU QUÉBEC AU CENTRE GÉDÉON-OUIMET

Multiplier les formes de soutien aux jeunes vulnérables à l'éducation des adultes.

**« Comme on n'est pas spécialistes dans tout, on s'entoure de partenaires possédant des expertises diverses, car les obstacles à l'employabilité de nos jeunes sont nombreux. »**

Stéphane Richard, Centre d'éducation des adultes Gédéon-Ouimet

# STRATÉGIE D'ACTION LOCALE EN PERSÉVÉRANCE SCOLAIRE: UN OCTROI TOTAL DE 2 281 867 \$ À 95 ORGANISMES

Quartier (et commission scolaire corrélée au quartier ciblé)	Quartier ciblé depuis...	OCTROIS DE RÉSEAU RÉUSSITE MONTRÉAL				Total des octrois locaux 2017-2018 de RRM	 Contributions et dons des partenaires
		Fonds consacré aux plans d'action en persévérance scolaire		Fonds consacré aux actions locales en lecture			
		Projets 0-20 ans dans les quartiers ciblés	Projets en éveil à la lecture et à l'écriture (0-5 ans et parents)	Projets en lecture pour les 16-20 ans	Projets en lecture dans les quartiers ciblés		
Ahuntsic			•	•	44 311 \$		
Anjou			•		19 323 \$		
Bordeaux-Cartierville			•		26 492 \$		
<b>Centre-Sud (CSDM)</b>	<b>2009</b>	•	•		69 866 \$	•	
<b>Côte-des-Neiges (CSDM)</b>	<b>2017</b>	•	•		103 988 \$		
Dorval			•	•	46 406 \$		
<b>Hochelega-Maisonneuve (CSDM)</b>	<b>2013</b>	•	•	•	98 338 \$		
<b>Lachine (CSMB)</b>	<b>2016</b>	•	•	•	71 843 \$		
<b>LaSalle (CSMB)</b>	<b>2009</b>	•	•	•	127 225 \$		
<b>LaSalle/Lachine/Verdun (CSLBP)</b>	<b>2009</b>	•		•	189 883 \$		
Le Plateau-Mont-Royal				•	20 435 \$		
Mercier-Est			•		11 550 \$		
<b>Montréal-Nord (CSPI)</b>	<b>2009</b>	•		•	163 957 \$		
<b>Montréal-Nord (CSEM)</b>	<b>2009</b>	•			37 226 \$		
<b>Parc-Extension (CSDM)</b>	<b>2017</b>	•	•	•	68 781 \$		
<b>Pierrefonds (CSMB)</b>	<b>2009</b>	•	•	•	32 762 \$		
<b>Pierrefonds (CSLBP)</b>	<b>2009</b>	•		•	124 147 \$		
<b>Pointe-aux-Trembles (CSPI)</b>	<b>2009</b>	•	•	•	62 269 \$		
<b>Rivière-des-Prairies (CSPI)</b>	<b>2013</b>	•	•	•	97 530 \$		
Rosemont			•		10 034 \$		
<b>Saint-Laurent (CSMB)</b>	<b>2012</b>	•	•	•	124 558 \$		
<b>Saint-Léonard (CSPI)</b>	<b>2012</b>	•	•	•	116 390 \$		
<b>Saint-Michel (CSDM)</b>	<b>2012</b>	•		•	139 302 \$		
<b>Saint-Michel (CSEM)</b>	<b>2012</b>	•		•	41 890 \$		
<b>Sud-Ouest (CSDM)</b>	<b>2009</b>	•		•	119 765 \$		
<b>Sud-Ouest (CSEM)</b>	<b>2009</b>	•		•	158 534 \$		
<b>Verdun (CSMB)</b>	<b>2017</b>	•	•	•	155 062 \$		
<b>TOTAL 2017-2018</b>		<b>1 027 095 \$</b>	<b>297 968 \$</b>	<b>466 878 \$</b>	<b>489 926 \$</b>	<b>2 281 867 \$<sup>10</sup></b>	<b>27 900 \$<sup>11</sup></b>
<b>PARTENAIRES FINANCIERS</b>		Ministère de l'Éducation et de l'Enseignement supérieur Ville de Montréal 5 commissions scolaires de l'île de Montréal	Ministère de l'Éducation et de l'Enseignement supérieur			Plusieurs partenaires de tous les milieux <sup>12</sup>	

En gras : les 15 quartiers ciblés bénéficiant d'un soutien intensif.

<sup>10</sup> Ce total correspond au financement accordé par RRM. Il est possible, dans certains cas, qu'au moment de la production du présent rapport l'entièreté de la somme n'ait pas encore été engagée par les bénéficiaires.

<sup>11</sup> Alors que le salaire de la ressource coordonnant le mouvement Adoptez une école est assuré par Réseau réussite Montréal, plusieurs partenaires offrent dons et services pour contribuer aux projets mis en oeuvre dans le cadre du mouvement. Le total ici inscrit représente la valeur financière de ces contributions.

<sup>12</sup> Pour davantage d'information sur ces partenaires, consultez la page d'Adoptez une école sur le site de *Je fais Mtl*: fairemtl.ca/fr/adoptez-ecole.



# GOUVERNANCE DE RÉSEAU RÉUSSITE MONTRÉAL

## MERCI À NOS ADMINISTRATEURS 2017-2018 !



### Présidente

**Mme Ann Marie Matheson**  
Directrice générale  
Commission scolaire English-Montréal

### 1<sup>er</sup> vice-président

**M. Robert Gendron**  
Directeur général  
Commission scolaire de Montréal

### 2<sup>e</sup> vice-président

**M. Antoine El-Khoury**  
Directeur général  
Commission scolaire de la Pointe-de-l'Île

### Trésorier

**M. Yves Picard**  
Directeur général  
Carrefour jeunesse-emploi de l'Ouest-de-l'Île  
et Carrefour jeunesse-emploi Marquette  
(Représentant de la Table des Carrefours jeunesse-emploi  
de l'Île-de-Montréal à l'assemblée des membres de RRM)

### Secrétaire

**M. George Kalimeris**  
Directeur national, Secteur de Réussite Scolaire  
Les YMCA du Québec

### Administrateurs

**M. Ahmed Benbouzid**  
Directeur, développement diversité métropolitaine  
Chambre de commerce du Montréal métropolitain

**M. Carle Bernier-Genest**  
Directeur général adjoint par intérim  
Concertation Montréal

**M. Richard Guillemette**  
Directeur général adjoint  
Commission scolaire Marguerite-Bourgeoys

*Jusqu'en janvier 2018*

*Depuis mars 2018*

**Mme Nathalie Gagnon**  
Directrice générale  
Je Réussis

**M. Louis-Philippe Sarrazin**  
Directeur  
Perspectives jeunesse

(Représentants du Regroupement des organismes  
communautaires québécois de lutte au décrochage  
[ROCLD] à l'assemblée des membres de RRM)

### Observateur/ Conseiller

**M. Tommy Kulczyk**  
Chef de section-commissaire à l'enfance  
Ville de Montréal

# SITUATION FINANCIÈRE AU 30 JUIN 2018

Pour des fins de compréhension, nous avons retiré les sommes relatives aux mandats en fiducie à Réseau réussite Montréal.

PRODUITS	2018	2017
<b>Subventions provinciales</b>		
Ministère de l'Éducation et de l'Enseignement supérieur – persévérance scolaire	807 146 \$	1 603 251 \$
Ministère de l'Éducation et de l'Enseignement supérieur – lecture	1 114 732 \$	412 489 \$
Ministère de l'Éducation et de l'Enseignement supérieur – frais administratifs	105 787 \$	66 828 \$
Secrétariat à la condition féminine	49 000 \$	- \$
<b>Subventions municipales</b>		
Ville de Montréal	273 100 \$	12 143 \$
<b>Contributions d'autres organismes</b>		
Fondation Lucie et André Chagnon	30 000 \$	- \$
Avenir d'enfants	- \$	- \$
Commissions scolaires	400 000 \$	400 000 \$
Revenus de fiduciaire	16 698 \$	14 125 \$
Revenus de commandites	- \$	- \$
Autres revenus	10 996 \$	18 486 \$
<b>TOTAL</b>	<b>2 807 459 \$</b>	<b>2 527 322 \$</b>

DÉPENSES	2018	2017
Administration	271 853 \$	228 863 \$
Activités de concertation	390 426 \$	309 010 \$
Développement	13 988 \$	26 278 \$
Campagne de sensibilisation	77 404 \$	55 354 \$
Recherche et évaluation	4 115 \$	21 498 \$
Conciliation études-travail	- \$	- \$
Coordination et projets régionaux – lecture	206 392 \$	66 024 \$
Soutien aux quartiers ciblés	1 376 966 \$	1 533 787 \$
Soutien aux projets locaux – lecture (ÉLÉ et 16-20 ans)	518 638 \$	204 620 \$
Adoptez une école	- \$	- \$
Égalité filles-garçons et persévérance scolaire	70 317 \$	2 100 \$
Documenter la réalité montréalaise	11 640 \$	3 812 \$
<b>TOTAL</b>	<b>2 941 739 \$</b>	<b>2 451 346 \$</b>
<b>EXCÉDENT (INSUFFISANCE) DES PRODUITS PAR RAPPORT AUX CHARGES</b>	<b>(134 280) \$<sup>1</sup></b>	<b>75 976 \$<sup>2</sup></b>

<sup>1</sup> Ce déficit a été planifié par le conseil d'administration afin de maintenir les investissements locaux de RRM au-delà de la date de fin des conventions avec les bailleurs de fonds.

<sup>2</sup> Ce surplus avait été planifié par le conseil d'administration afin de maintenir les investissements locaux de RRM au-delà de la date de fin des conventions avec le ministère.

## PARTENAIRES FINANCIERS

Réseau réussite Montréal a été en mesure de réaliser ses activités tout au long de l'année 2017-2018 grâce au soutien des cinq commissions scolaires de l'île de Montréal.

**NOUS TENONS À LES REMERCIER DE LEUR ENGAGEMENT ET DE LEUR APPUI.**



La mise en œuvre du plan d'action 2017-2018 de Réseau réussite Montréal a été rendue possible grâce au soutien des partenaires financiers suivants et nous tenons à les remercier de leur appui.



# NOUS S MI

**Réseau réussite Montréal (RRM) a pour mission de mobiliser l'ensemble des partenaires de l'île de Montréal afin d'être un lieu de convergence des actions ayant une influence positive sur les jeunes, les parents et les intervenants, dans le but d'accroître la persévérance, la réussite et le raccrochage scolaires.**

**3**  
CIBLES

- **Atteindre et dépasser** la cible ministérielle montréalaise de diplomation des jeunes, fixée à 77% d'ici 2020.
- **Soutenir** les commissions scolaires et les écoles ciblées dans l'atteinte de leurs cibles de diplomation et la mise en œuvre de leur plan de réussite.
- **Contribuer** à la réduction du taux de vulnérabilité des tout-petits au moment de leur entrée à l'école.

**4**  
PRIORITÉS  
D'ACTION

- **Appuyer** l'action en persévérance scolaire dans les quartiers les plus sensibles de Montréal.
- **Favoriser** la liaison entre l'ensemble des partenaires et la communauté, ainsi que la cohésion des actions en persévérance et en réussite scolaires.
- **Documenter**, promouvoir et diffuser l'information pertinente à l'action en persévérance et en réussite scolaires.
- **Renforcer** la capacité d'agir.

**5**  
ORIENTATIONS

- **Renforcer** la prévention 0-12 ans.
- **Favoriser** le maintien ou le retour en formation des 13-20 ans.
- **Mobiliser** les acteurs locaux, régionaux et interrégionaux.
- **Documenter** la réalité montréalaise et soutenir le transfert de connaissances.
- **Valoriser** l'éducation.

# MEMBRES

Fort de l'appui de ses **33 MEMBRES RÉGIONAUX**, parmi lesquels on retrouve les cinq commissions scolaires, RRM mobilise et catalyse les forces vives montréalaises dans une démarche concertée. Ensemble, les membres s'engagent à élaborer des projets en partenariat, dans le but d'augmenter la portée et l'effet des actions favorisant la persévérance, la réussite et le raccrochage scolaires.



## MILIEU SCOLAIRE



- Association des enseignantes et enseignants de Montréal (Montreal Teachers Association)
- Association montréalaise des directions d'établissement scolaire (AMDES)
- Association of Montreal School Administrators (Association des cadres scolaires de Montréal)
- Fédération autonome de l'enseignement

## MILIEU DE L'ENSEIGNEMENT SUPÉRIEUR

- Regroupement des collèges du Montréal métropolitain (RCMM)
- Université du Québec à Montréal
- Université McGill



4255, rue Wellington, local 200  
Montréal (Québec) H4G 1V9  
T. 514 286-2346  
[www.researeussitemontreal.ca](http://www.researeussitemontreal.ca)

## MILIEU COMMUNAUTAIRE

- Institut de coopération pour l'éducation des adultes (ICÉA)
- Regroupement des organismes communautaires québécois de lutte au décrochage scolaire (ROCLD)
- Table des Carrefours jeunesse-emploi de l'Île-de-Montréal
- Les YMCA du Québec

## MILIEU INSTITUTIONNEL

- Comité de gestion de la taxe scolaire de l'île de Montréal
- Concertation Montréal
- Conseil régional des partenaires du marché du travail
- Direction régionale de santé publique du CIUSSS du Centre-Sud-de-l'Île-de-Montréal (DRSP-CSMTL)
- Emploi-Québec
- Forum jeunesse de l'île de Montréal
- Ministère de l'Éducation et de l'Enseignement supérieur - Une école montréalaise pour tous
- Ministère de la Famille
- Ministère de l'Immigration, de la Diversité et de l'Inclusion
- Service de police de la Ville de Montréal
- Ville de Montréal

## MILIEU DES AFFAIRES

- Centraide du Grand Montréal
- Chambre de commerce du Montréal métropolitain
- Drakkar & Associés inc.
- Fondation de lutte au décrochage scolaire

## INVITÉS

- Fonds 1804 pour la persévérance scolaire
- Table de concertation des organismes au service des personnes réfugiées et immigrantes (TCRI)

## OBSERVATEURS

- Communauté métropolitaine de Montréal

À l'exception des photos ayant une mention spécifique de provenance aux pages 6, 10 et 11, toutes les photos de cette publication sont la propriété exclusive de Réseau réussite Montréal. Elles ont été prises pour RRM dans des écoles et des organismes communautaires montréalais.

Partenaire du plan d'action 2017-2018  
de Réseau réussite Montréal

