



# RAPPORT ANNUEL 2015-2016

**EN ACTION POUR  
LA PERSÉVÉRANCE ET  
LA RÉUSSITE SCOLAIRES  
DES JEUNES**



Réseau réussite  
Montréal

# DE L'INFORMATION POUR AGIR SUR LES ENJEUX MONTRÉLAIS DE LA PERSÉVÉRANCE SCOLAIRE

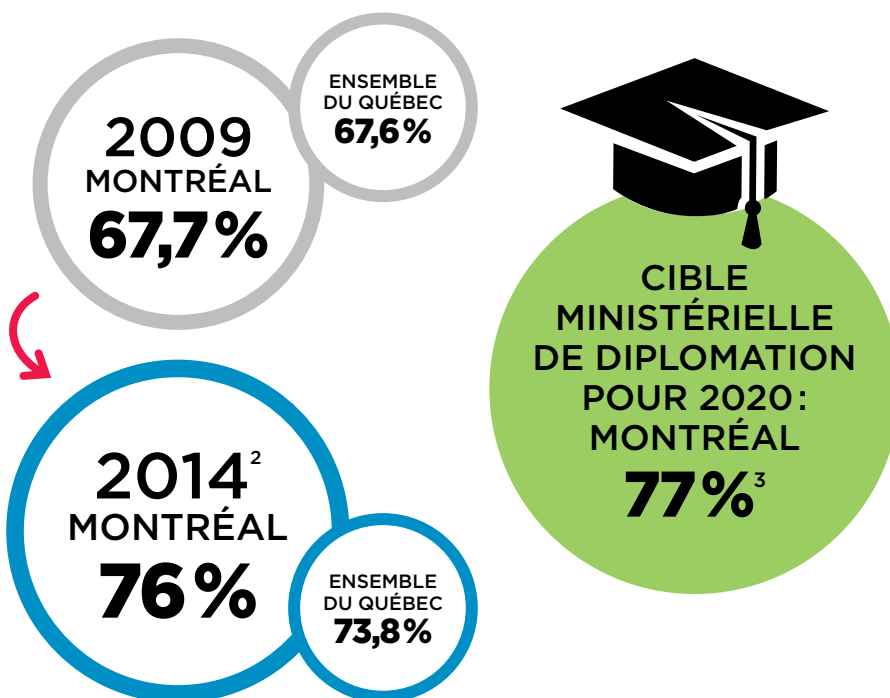


## LA SITUATION S'AMÉLIORE!

De plus en plus de jeunes montréalais obtiennent un premier diplôme avant l'âge de 20 ans<sup>1</sup>

Une des priorités d'action de Réseau réussite Montréal est de documenter la situation montréalaise dans le but de favoriser une meilleure compréhension des principaux enjeux de la persévérance et de la réussite scolaires et de soutenir les acteurs dans la mise en œuvre d'actions adaptées à la réalité des jeunes montréalais.

Voici, à titre d'exemple, un survol de la situation et de quelques enjeux.



**Taux de diplomation** avant l'âge de 20 ans et cibles ministérielles pour les 5 commissions scolaires de l'île de Montréal.

**Commission scolaire de la Pointe-de-l'Île**



**Commission scolaire Lester-B.-Pearson**



**Commission scolaire de Montréal**



**Commission scolaire English-Montréal**



**Commission scolaire Marguerite-Bourgeoys**



Taux de diplomation ● 2009 ● 2014 Cible ministérielle ● 2020

**Taux de décrochage scolaire en baisse**

2009  
**24,6%**

2013<sup>2</sup> **20,8%**  
Filles: 17,6%  
Garçons: 23,9%

<sup>1</sup>Secteur public

<sup>2</sup>Dernière donnée disponible au moment de la production du présent rapport.

<sup>3</sup>Secteur public



## ÉLÉMENTS DE CONTEXTE

Chacun des éléments ci-dessous a une incidence particulière sur la façon dont s'articule l'action en persévérance scolaire à Montréal.

### Un taux important de décrochage scolaire

> **20,8%** à Montréal, contre 17,8% dans l'ensemble du Québec.

### Une présence considérable de défavorisation

> **Près de 84%** des élèves québécois du primaire qui vivent dans les pires conditions de défavorisation habitent à Montréal.

### Une forte densité de population

> **26%** des décrocheurs québécois sont à Montréal.

### Un grand nombre d'élèves issus de l'immigration, ce qui fait de l'école le principal foyer d'intégration des nouveaux arrivants de diverses cultures

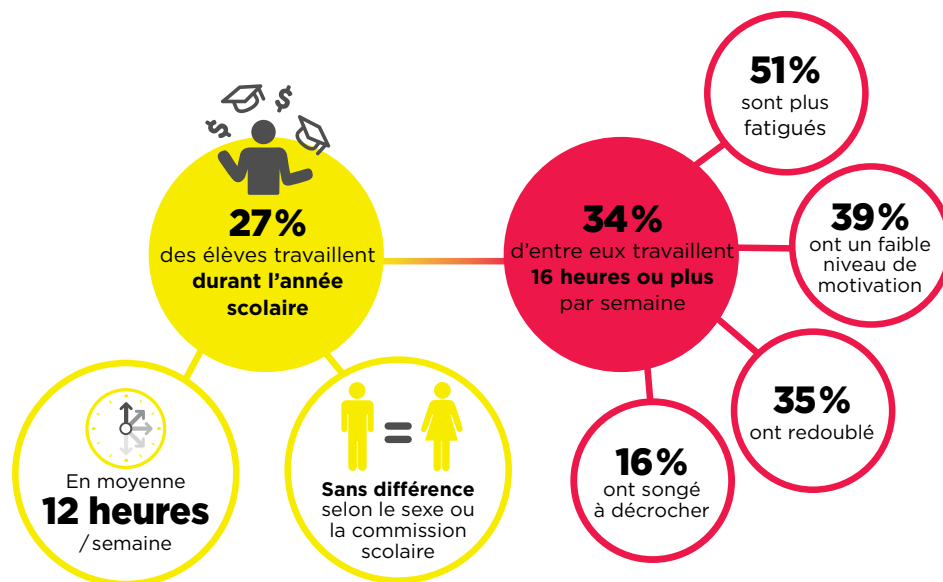
> **62,2%** des élèves inscrits au secteur public de Montréal sont issus de l'immigration.

### Sans compter...

- > Des réalités changeantes d'un quartier à l'autre.
- > Un nombre significatif de familles isolées, qui accèdent difficilement aux services dont elles ont besoin.
- > Un nombre élevé d'acteurs en persévérance scolaire, ce qui nécessite un effort de coordination pour assurer une action concertée.

## CONCILIATION ÉTUDES-TRAVAIL : ENQUÊTE DE RRM AUPRÈS DES ÉLÈVES DES 4<sup>e</sup> ET 5<sup>e</sup> ANNÉES DU SECONDAIRE

Bien qu'il soit reconnu qu'occuper un emploi pendant ses études comporte plusieurs avantages, un trop grand nombre d'heures de travail peut nuire à la persévérance scolaire des élèves.



## ÉGALITÉ FILLES-GARÇONS ET PERSÉVÉRANCE SCOLAIRE: UNE PISTE POUR CONTRER LE DÉCROCHAGE SCOLAIRE

Les stéréotypes sexuels sont corrélés au décrochage scolaire chez les filles et chez les garçons :

Nous avons toutes et tous des attitudes et des attentes différentes (bien souvent inconscientes) vis-à-vis des enfants selon leur sexe.

Cette socialisation différente renforce les stéréotypes sexuels chez les enfants, qui les intériorisent.

**Les garçons et les filles qui adhèrent le plus à ces stéréotypes sont ceux qui décrochent le plus.**

Sources: Ministère de l'Éducation et de l'Enseignement supérieur, *Diplomation et qualification par commission scolaire au secondaire*, éditions 2011 et 2015; ministère de l'Éducation et de l'Enseignement supérieur, Direction des statistiques et de l'information décisionnelle, portail informationnel, système Charlemagne, données de novembre 2010 et novembre 2014; Centre ÉCOBES, *La conciliation études-travail chez les élèves francophones montréalais de 4<sup>e</sup> et 5<sup>e</sup> années du secondaire*, 2015; Complice - Persévérance scolaire Gaspésie-Les Îles et Réseau réussite Montréal, *Persévérer dans l'égalité!*, 2016; ministère de l'Éducation et de l'Enseignement supérieur, *Programme de soutien à l'école montréalaise*, 2009; Comité de gestion de la taxe scolaire de l'île de Montréal, *Portrait socioculturel des élèves inscrits dans les écoles publiques de l'île de Montréal - Inscriptions au 14 novembre 2014*, 2015.



# 2015-2016 EN BREF

## FAITS SAILLANTS

En 2015-2016, malgré les bouleversements et l'incertitude qui ont marqué l'année, Réseau réussite Montréal a su démontrer toute sa pertinence en tant que lieu de concertation pour rassembler et mobiliser les forces vives montréalaises autour de la persévérance scolaire des jeunes, favoriser la mise en œuvre d'actions concertées et diffuser une information permettant de renforcer la capacité d'agir des acteurs.

### BONIFICATION DU MODÈLE D'ACTION DE RRM

En 2015-2016, sous le leadership de ses membres, RRM et ses partenaires ont travaillé à déterminer ce que devrait être le cadre d'action de l'organisme, à la lumière des résultats de sa démarche d'évaluation et des changements s'opérant dans l'environnement de la persévérance scolaire.

- > Consultations sur le modèle d'action de RRM.
- > Précision du cadre logique de RRM.
- > Amorce du travail vers une planification stratégique 2017-2020.

### RÉINVESTISSEMENT DU GOUVERNEMENT DU QUÉBEC

En 2016, le gouvernement du Québec a confirmé l'investissement de 2,8 millions de dollars en soutien aux initiatives de Réseau réussite Montréal, démontrant ainsi sa confiance dans la capacité de RRM à mobiliser la société montréalaise et à susciter l'engagement des organisations de tous les milieux, autour de l'école, dans la persévérance scolaire des jeunes.

- > Annonce de l'investissement de **2,8 millions** en soutien aux initiatives de RRM.
- > Adaptation des mécanismes liés au soutien financier dans les quartiers ciblés afin de répondre aux nouvelles exigences du ministère de l'Éducation et de l'Enseignement supérieur.
- > Participation au comité de pilotage du Ministère et des instances régionales de concertation pour la mise en œuvre des actions liées au réinvestissement du gouvernement.

### JOURNÉES DE LA PERSÉVÉRANCE SCOLAIRE (JPS) (PAGE 14)

Pour une 6<sup>e</sup> année, les activités des JPS montréalaises ont permis de donner une dose massive d'encouragement aux jeunes, de reconnaître leurs efforts et de célébrer celles et ceux qui les appuient dans ce chemin vers la réussite. Les JPS 2016 ont également été l'occasion d'un partenariat avec la Fondation Lucie et André Chagnon, qui a assuré un soutien majeur à l'événement.

- > **1 045** activités inscrites au calendrier, réalisées par **350** organisations.
- > **400** jeunes visités par les inspirants jeunes rattachés de l'Escouade JPS.
- > **30 000** rubans portés, en plus des centaines de rubans dessinés, construits et bricolés.
- > **140** participants au lancement montréalais.
- > **1** grande campagne québécoise « Soyez un superhéros ».

### ADOPTEZ UNE ÉCOLE (PAGE 12)

Le mouvement Adoptez une école est un incubateur d'initiatives pédagogiques novatrices visant à améliorer la persévérance et la réussite scolaires des jeunes montréalais. Avec la participation de partenaires de plusieurs milieux, le mouvement se veut un catalyseur qui permet de rassembler les forces vives de Montréal autour de ses écoles primaires et secondaires.

- > **7** grands projets dans **16** écoles différentes.
- > **1 200** jeunes bénéficiant d'une intervention directe dans le cadre des projets.
- > Plus de **25** partenaires engagés dans les projets.

## CONCILIATION ÉTUDES-TRAVAIL (CET) (PAGE 17)

RRM s'intéresse depuis plusieurs années à ce déterminant de la persévérance scolaire. Après avoir commandité, en 2015, une vaste enquête sur les habitudes de travail et de vie des jeunes montréalais, RRM a cette année collaboré à la réalisation du portrait issu de cette enquête. Par la suite, plusieurs stratégies ont été mises en œuvre pour soutenir la diffusion et l'appropriation des résultats afin de favoriser une meilleure compréhension de la réalité des employés-élèves.

(Projet en collaboration avec le Centre ÉCOBES et un comité-conseil composé de partenaires en persévérance scolaire, grâce à la collaboration des 3 commissions scolaires francophones de l'île de Montréal.)

- > Analyse des données issues d'une enquête réalisée auprès de **2 000** élèves (4<sup>e</sup> et 5<sup>e</sup> années du secondaire) et réalisation du portrait avec le Centre ÉCOBES.
- > Conférence sur le thème de la CET devant près de **100** participants.
- > Création, sur le site de RRM, d'une page présentant les faits saillants de l'enquête et des outils pour en diffuser les résultats.
- > Soutien à l'appropriation des résultats de l'enquête et de l'outil *JeConcilie.com* offert à plus de **110** intervenants et partenaires en persévérance scolaire.

## ÉGALITÉ FILLES-GARÇONS ET PERSÉVÉRANCE SCOLAIRE (PAGE 18)

Dans le cadre d'un projet collaboratif, RRM a cette année œuvré à l'élaboration et à la diffusion du guide *Persévérer dans l'égalité!*, qui propose des savoirs-clés et des pistes d'action pour prévenir la formation et l'intériorisation des stéréotypes sexuels afin d'améliorer l'efficacité des initiatives visant la persévérance scolaire des filles et des garçons.

(Projet réalisé en collaboration avec Complice - Persévérance scolaire Gaspésie-Les Îles et en partenariat avec la Table de concertation des groupes de femmes Gaspésie-Îles-de-la-Madeleine [TCGF - GÎM], grâce au soutien du Secrétariat à la condition féminine.)

- > Élaboration du guide *Persévérer dans l'égalité!*
- > Collaboration à l'offre de **65** heures de formation auprès de **129** personnes.
- > Lancement montréalais du guide en présence de **70** invités, à l'occasion d'un déjeuner-causerie.
- > Distribution de **230** guides à des organismes de tous les milieux.

## SITE INTERNET DE RRM (PAGE 19)

En 2015-2016, RRM a mis en ligne un tout nouveau site Internet, qui permet de rassembler et de rendre facilement accessible une information à jour présentant un regard montréalais sur la persévérance et la réussite scolaires des jeunes.

- > Présentation de données et d'information vulgarisées sur les enjeux de la persévérance scolaire à Montréal.
- > Élaboration de grands dossiers sur des sujets déterminants en matière de persévérance scolaire, tels que la conciliation études-travail, l'égalité filles-garçons et la lecture.
- > Bonification du portrait des quartiers dans lesquels RRM concentre son action.
- > Mise en lumière de projets inspirants et de pistes pour agir.

## DOCUMENTATION, PROMOTION ET DIFFUSION DE L'INFORMATION (PAGE 20)

Par les actions suivantes, RRM vise notamment à favoriser une meilleure compréhension de la persévérance et de la réussite scolaires à Montréal, à outiller davantage les acteurs dans la planification et la mise en œuvre de leurs interventions et à faire connaître ce qui se fait à Montréal pour soutenir la réussite des jeunes.

- > Organisation de deux conférences et de plusieurs rencontres visant à faciliter l'appropriation de connaissances.
- > Élaboration d'un guide colligeant des savoirs ainsi que des outils et collaboration à la production d'un rapport d'enquête.
- > Élaboration d'une fiche synthèse sur la situation à Montréal.
- > Diffusion de communiqués de presse et réalisation d'entrevues.
- > Publication d'une infolettre.
- > Élaboration de sections informatives sur la persévérance scolaire à Montréal sur le site RRM.
- > Diffusion d'information lors de la participation des comités.

## RRM, UN LIEU DE MOBILISATION ET D'ARRIMAGE

L'un des principaux rôles de RRM consiste à rassembler les forces vives montréalaises autour de la persévérance scolaire des jeunes et à favoriser la collaboration entre l'école et les acteurs de la communauté pour assurer la mise en œuvre de projets centrés sur les besoins des jeunes. Entre autres, Réseau réussite Montréal :

- > Soutient des projets concertés dans des quartiers ciblés; (page 7).
- > Favorise la création de liens entre différents milieux et les écoles; (pages 8 et 15).
- > Coordonne les Journées de la persévérance scolaire; (page 14).
- > Accompagne les comités ÉLÉ dans le maintien d'une communauté de pratiques; (page 13).
- > Documente et diffuse de l'information permettant de mieux connaître les enjeux au cœur de la persévérance scolaire à Montréal et rassemble des partenaires autour de thèmes clés. (page 17).



# MOT DU CONSEIL D'ADMINISTRATION ET DE LA DIRECTION

Madame,  
Monsieur,

Bien que le présent rapport fasse le point sur une année remplie d'incertitude et de bouleversements, il s'agit d'un bilan que nous sommes particulièrement fiers de présenter. Il brosse le portrait d'un organisme engagé, persévérant et toujours pertinent.

Pour bien situer les réalisations de 2015-2016, il importe tout d'abord de souligner à quel point les difficultés de la dernière année ont remis en question la capacité effective de RRM à poursuivre certaines de ses activités. C'est toutefois dans cette période incertaine que la mobilisation montréalaise a démontré toute sa force en poursuivant les efforts de concertation pour se recentrer sur les objectifs à atteindre afin d'accroître la réussite des jeunes. Ainsi, en 2015-2016, les membres et les partenaires de RRM ont travaillé à recadrer le modèle d'action de l'organisme afin de mieux répondre aux besoins montréalais en matière de persévérance scolaire, reconfirmant dès lors l'importance de RRM en tant que lieu de concertation vers l'action.

Si l'engagement de ses partenaires a permis à RRM de se projeter vers l'avenir, c'est l'appui de ses bailleurs de fonds qui a rendu possible le maintien d'une partie de ses activités au cours de la dernière année. Nous tenons particulièrement à remercier les cinq commissions scolaires de l'île de Montréal ainsi que la Fondation Lucie et André Chagnon, qui ont cru à l'importance de poursuivre le travail amorcé et qui ont confirmé leur rôle de partenaires de premier plan pour la mise en œuvre d'actions communautaires en persévérance scolaire.

Nous nous devons également de souligner la contribution essentielle du ministère de l'Éducation et de l'Enseignement supérieur, qui a renouvelé son soutien aux instances régionales de concertation du Québec par un investissement de 12,8 millions de dollars. En plus d'un gage de la volonté du gouvernement à rassembler autour des jeunes toutes celles et tous ceux qui peuvent contribuer au développement de leur plein potentiel, il s'agit pour nous d'une reconnaissance de la capacité de Réseau réussite Montréal à réunir les forces vives autour de la persévérance scolaire ainsi qu'à favoriser la mise en œuvre d'actions concertées auprès des jeunes et de leur famille.

Toutefois, parmi tous les faits marquants de l'année 2015-2016, le plus important demeure la réaffirmation de la mobilisation des partenaires vers l'atteinte et le dépassement de la cible ministérielle de diplomation. L'effort collectif de tous ces acteurs engendre sans contredit des changements importants, et c'est donc en tant que complice de cet engagement envers la réussite des jeunes que RRM retrouve un nouvel élan pour poursuivre ses activités et entreprendre de nouveaux chantiers.



**Pierre Boulay**

Premier vice-président du conseil  
d'administration  
Réseau réussite Montréal

Directeur général  
Commission scolaire de la Pointe-de-l'Île



**Andrée Mayer-Périard**

Directrice générale  
Réseau réussite Montréal

## Priorité d'action 1

# APPUYER L'ACTION EN PERSÉVÉRANCE SCOLAIRE DANS LES QUARTIERS LES PLUS SENSIBLES DE MONTRÉAL, DANS UNE APPROCHE TERRITORIALE.

## SOUTIEN ET ACCOMPAGNEMENT À L'ACTION LOCALE

Le soutien de l'action concertée dans les territoires les plus vulnérables de l'île de Montréal est l'un des principaux volets d'action de Réseau réussite Montréal.

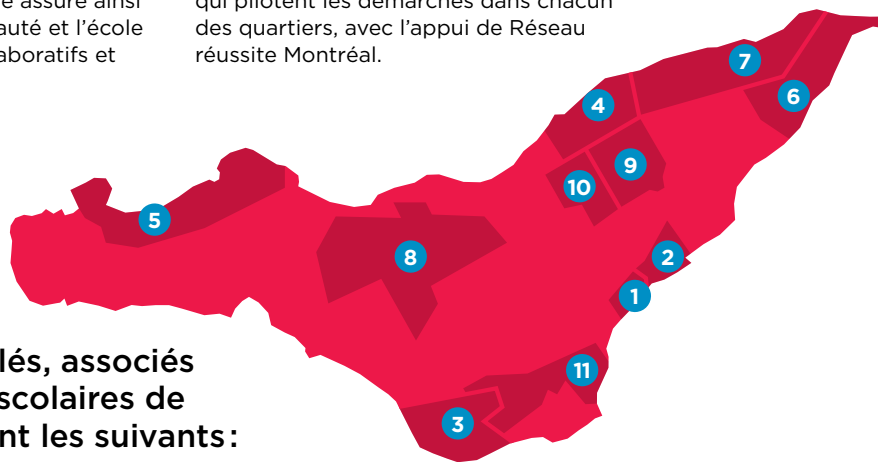
Le modèle instauré dans les quartiers ciblés est unique, car il est étroitement associé aux réalités locales et aux priorités établies par les écoles pour répondre aux besoins des jeunes à risque. L'approche assure ainsi un arrimage entre la communauté et l'école par l'entremise de projets collaboratifs et

centrés sur la situation des jeunes. Il s'agit d'une association qui permet de déployer, de poursuivre et de conjuguer les efforts pour favoriser la cohérence des actions en persévérance scolaire dans les quartiers.

Ce processus demande une coordination soutenue et se concrétise grâce au leadership des cinq commissions scolaires, qui pilotent les démarches dans chacun des quartiers, avec l'appui de Réseau réussite Montréal.

## UNE MOBILISATION AUTOUR DE L'ÉCOLE

Les plans d'action des quartiers ciblés rassemblent une multitude d'organismes locaux, qui se mobilisent autour de l'école pour entreprendre des actions en partenariat avec le milieu scolaire.



## Les 11 territoires ciblés, associés aux 5 commissions scolaires de l'île de Montréal, sont les suivants :

- 1 Centre-Sud**  
Commission scolaire de Montréal
- 2 Hochelaga-Maisonneuve**  
Commission scolaire de Montréal
- 3 LaSalle**  
Commission scolaire Lester-B.-Pearson  
Commission scolaire Marguerite-Bourgeoys
- 4 Montréal-Nord**  
Commission scolaire de la Pointe-de-l'Île  
Commission scolaire English-Montréal
- 5 Pierrefonds**  
Commission scolaire Lester-B.-Pearson  
Commission scolaire Marguerite-Bourgeoys
- 6 Pointe-aux-Trembles**  
Commission scolaire de la Pointe-de-l'Île
- 7 Rivière-des-Prairies**  
Commission scolaire de la Pointe-de-l'Île
- 8 Saint-Laurent**  
Commission scolaire Marguerite-Bourgeoys
- 9 Saint-Léonard**  
Commission scolaire de la Pointe-de-l'Île
- 10 Saint-Michel**  
Commission scolaire de Montréal  
Commission scolaire English-Montréal
- 11 Sud-Ouest**  
Commission scolaire de Montréal  
Commission scolaire English-Montréal

L'ensemble des informations concernant les quartiers ciblés se trouve au [www.reseautreussitemontreal.ca](http://www.reseautreussitemontreal.ca)

## FAITS SAILLANTS

En raison de sa situation financière, Réseau réussite Montréal a dû modifier son soutien aux quartiers au cours de la dernière année. Ainsi, pour 2015-2016, RRM a priorisé la poursuite de projets déjà en cours, et ce, selon une intensité variable tenant compte de l'état de la mobilisation dans chacun des quartiers.

- > Appui à la mise en œuvre de **38 initiatives** auprès de **6 746 enfants, élèves et parents** dans 63,7% des zones défavorisées à Montréal.
- > Soutien et accompagnement offerts à **11 territoires** et à une initiative structurante à Lachine.
- > Investissement de **590 176 \$**.

Pour la mise en œuvre de la stratégie d'action locale, Réseau réussite Montréal reçoit l'appui des partenaires suivants :





En 2015 - 2016, les plans d'action des territoires ciblés ont joint :

## RRM DANS LES QUARTIERS

Afin de favoriser la mobilisation des acteurs autour de l'école et de soutenir la mise en œuvre de plans d'action concertés, Réseau réussite Montréal :

- > Favorise les arrimages entre l'école et la communauté;
- > Facilite la mise en commun de l'expertise et des pratiques des différents milieux;
- > Collabore à la réalisation des activités inscrites dans les plans d'action;
- > Participe aux rencontres en lien avec la démarche locale;
- > Soutient des initiatives partenariales en fonction des besoins des milieux;
- > Documente et diffuse la réalité de chaque quartier ciblé.

## Contribution de RRM dans les territoires ciblés

- > Participation, au besoin, à diverses concertations locales dans les territoires ciblés (page 15).
- > Soutien au volet persévérance scolaire de la démarche de développement social à LaSalle.
- > Collaboration au Rendez-vous de Montréal-Nord Priorité jeunesse.
- > Participation aux travaux de planification et de coordination du Regroupement écoles et milieux en santé de Montréal-Nord.
- > Formation *Persévérer dans l'égalité!* auprès d'organismes de 4 quartiers ciblés.
- > Soutien à l'élaboration de la stratégie de communication du Comité citoyen pour la valorisation de l'éducation à Pointe-aux-Trembles.
- > Accompagnement de l'école Antoine-de-Saint-Exupéry dans l'établissement de partenariats.
- > Contribution à la documentation du Forum en développement social de Saint-Léonard.
- > Soutien aux travaux de la concertation Réussite éducative, qualification et emploi de Saint-Michel.

## UN INVESTISSEMENT DANS LA PRÉVENTION

RRM analyse les projets soutenus dans les quartiers selon la visée de leur intervention. Au fil des années, l'on note une hausse des initiatives destinées à des jeunes qui présentent un ou plusieurs facteurs de risque de décrochage :

Intensité du financement par type d'intervention

	Sensibilisation	Prévention universelle	Prévention ciblée	Intervention en raccrochage
<b>2013</b> <b>2014</b>	11%	41%	44%	4%
<b>2014</b> <b>2015</b>	10%	35%	50%	4%
<b>2015</b> <b>2016</b>	0%	26%	73%	1%



**65**

établissements des cinq commissions scolaires de l'île de Montréal

**45**

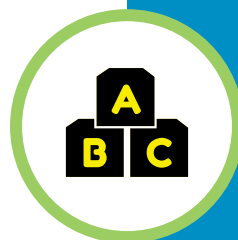
écoles primaires

**20**

écoles secondaires

**1**

centre d'éducation des adultes



**41**

enfants de 0 à 5 ans

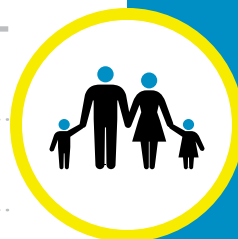
- Stimulation précoce
- Préparation à la maternelle
- Éveil à la lecture et à l'écriture



**5 115**

élèves

- Résultats scolaires
- Engagement et motivation scolaire
- Appartenance à l'école
- Estime de soi
- École-famille-communauté
- Aspirations professionnelles



**1 590**

parents

- Habiletés et pratiques parentales

**63,7%** des zones défavorisées à Montréal<sup>4</sup>

<sup>4</sup> Zones qui, selon la Carte de la défavorisation 2013 du Comité de gestion de la taxe scolaire de l'île de Montréal, font face à une concentration importante de défavorisation.



## COUP D'ŒIL SUR LES TERRITOIRES CIBLÉS

### Centre-Sud — Année de transition



#### LA SITUATION EN BREF

Le Centre-Sud fait face à plusieurs défis récurrents, dont une situation de défavorisation des familles supérieure à la moyenne montréalaise et de forts taux de vulnérabilité chez les enfants de certains secteurs. À cela s'ajoutent un enjeu de valorisation de l'école et une majorité d'élèves quittant le secondaire sans diplôme ni qualification.

#### FAITS SAILLANTS

- > Poursuite de quatre projets issus du plan d'action avec diverses propositions de mise en œuvre et de soutien financier des partenaires.
- > Établissement des priorités d'action 2016-2017.

### Hochelaga-Maisonneuve — Année de transition



#### LA SITUATION EN BREF

On observe plusieurs éléments demandant une attention particulière dans Hochelaga-Maisonneuve, dont une défavorisation socioéconomique importante, une proportion élevée de vulnérabilité chez les enfants, ainsi qu'un taux de décrochage scolaire qui atteint plus de deux élèves sur cinq.

#### FAITS SAILLANTS

- > Démarrage du processus d'établissement des priorités d'action pour 2016-2017.

### LaSalle

5 projets  
19 établissements scolaires  
1 156 élèves  
3 partenaires  
88 436 \$



#### LA SITUATION EN BREF

LaSalle compte plusieurs enjeux, notamment un taux élevé de vulnérabilité chez les tout-petits, ainsi qu'une population scolaire composée majoritairement d'élèves issus de l'immigration, ce qui suppose un soutien particulier pour faciliter leur intégration au milieu scolaire.

#### FAITS SAILLANTS

- > Élargissement de la collaboration avec l'Université McGill par l'ajout d'un volet musical à la Zone d'aide aux devoirs (CSLBP).
- > Obtention du prix de la sécurité et du titre de capitaine d'équipe par l'école secondaire Cavalier-De-LaSalle en finale du festival de robotique 2016 de Fusion Jeunesse (CSMB).
- > Tenue d'une foire entrepreneuriale durable organisée dans le cadre de l'activité d'accueil du programme de passage primaire-secondaire à l'école Cavalier-De-LaSalle en partenariat avec le Carrefour jeunesse-emploi LaSalle (CSMB).

### Montréal-Nord

8 projets  
14 établissements scolaires  
1 445 élèves  
200 parents  
5 partenaires  
152 270 \$



#### LA SITUATION EN BREF

Parmi les défis de Montréal-Nord, on constate tout d'abord un niveau de défavorisation des familles considérable ainsi qu'une proportion importante de mères sans diplôme et de familles monoparentales. À ces défis s'ajoute un très haut taux de pluriethnicité, qui se reflète dans la population scolaire au primaire et au secondaire.

#### FAITS SAILLANTS

- > Consolidation des liens école-famille-communauté grâce au travail de trois agents de concertation (CSPI).
- > Diffusion de plus de 30 émissions de radio animant la vie communautaire des écoles secondaires (CSPI).
- > Accompagnement de 120 élèves par des mentors afin de leur permettre d'explorer leurs aspirations professionnelles (CSEM).

## Pierrefonds

Année de transition

3 projets

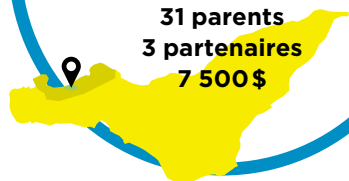
7 établissements scolaires

166 élèves

31 parents

3 partenaires

7 500 \$



### LA SITUATION EN BREF

Outre une défavorisation considérable dans certains secteurs, Pierrefonds présente un taux important de vulnérabilité chez les enfants. Le quartier compte également l'un des plus grands nombres de familles dans l'ensemble de l'île.

### FAITS SAILLANTS

- > Démarrage du processus d'établissement des priorités d'action pour 2016-2017 (CSMB).
- > Poursuite du programme Born to Read, permettant de créer davantage de liens avec les parents et, selon les observations des enseignants, d'améliorer l'intégration des enfants (CSLBP).

## Pointe-aux-Trembles

3 projets

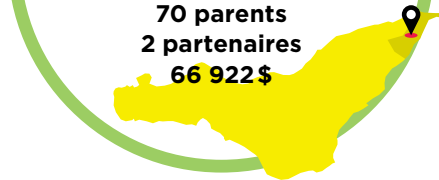
11 établissements scolaires

871 élèves

70 parents

2 partenaires

66 922 \$



### LA SITUATION EN BREF

On observe plusieurs défis dans Pointe-aux-Trembles, dont celui de la valorisation de l'éducation. Le contexte socioéconomique du territoire fait en sorte que plus de la moitié des écoles sont situées en milieux défavorisés. À cette réalité s'ajoute un risque de vulnérabilité chez les enfants.

### FAITS SAILLANTS

- > Rencontre du COCIVALE afin de présenter le bilan de l'année et l'évolution de la persévérance scolaire dans les écoles.
- > Évaluation des agents de concertation qui montre des effets positifs sur la transition primaire-secondaire.
- > Obtention du prix de la Ligue de Lego *FIRST* par l'école de la Belle-Rive au Festival de robotique 2016.

## Rivière-des-Prairies

2 projets

3 établissements scolaires

296 élèves

2 partenaires

32 050 \$



### LA SITUATION EN BREF

Rivière-des-Prairies abrite plusieurs îlots de pauvreté, une proportion importante d'enfants vulnérables dans au moins un domaine de développement, ainsi qu'une forte majorité d'élèves issus de l'immigration faisant face à des défis liés à l'intégration.

### FAITS SAILLANTS

- > Vaste campagne de promotion de l'importance du sentiment de sécurité à l'école dans le cadre du programme « Jeunes citoyens responsables ».

## Saint-Laurent

2 projets

5 établissements scolaires

64 élèves

729 parents

2 partenaires

53 407 \$



### LA SITUATION EN BREF

Saint-Laurent compose avec plusieurs enjeux, dont un taux élevé de vulnérabilité chez les enfants ainsi qu'une très grande majorité d'élèves issus de l'immigration et requérant un appui à l'intégration. Aussi, dans Saint-Laurent, près d'un jeune sur trois quitte l'école sans diplôme.

### FAITS SAILLANTS

- > Présentation des services destinés aux jeunes par les organismes communautaires à l'école secondaire Saint-Laurent.
- > Obtention du prix « esprit d'équipe/collaboration » par l'école Jean-Grou dans le cadre du projet de robotique de Fusion Jeunesse.



## LA SITUATION EN BREF

Saint-Léonard est un quartier qui a considérablement changé au cours des dix dernières années. D'une part, les écoles comptent désormais une vaste majorité d'élèves issus de l'immigration. D'autre part, une augmentation rapide du nombre d'enfants sur le territoire a mené certaines écoles à doubler leur capacité d'accueil.

## FAITS SAILLANTS

- > Priorisation de la persévérance scolaire dans la démarche du forum de développement social du quartier.
- > Organisation du Magasin-Partage de la rentrée scolaire (plus de 70 familles du quartier jointes).
- > Réalisation du documentaire *Le café l'Entre 2 - Une coopérative* et obtention du prix Coup de cœur du jury au concours *Coopérer, c'est faire ensemble!*



## LA SITUATION EN BREF

Saint-Michel est tout d'abord caractérisé par un fort taux de pluriethnicité et une défavorisation socioéconomique des familles considérable. Une mère sur quatre est sans diplôme, certificat ou grade. Le taux d'abandon scolaire peut atteindre près d'un élève sur deux au secondaire selon l'établissement scolaire.

## FAITS SAILLANTS

- > Planification et établissement des priorités d'action pour 2016-2017 (CSDM).
- > Obtention du prix *Meilleure direction artistique* par l'école John-F.-Kennedy au Gala CLIP 2016 (CSEM).



## LA SITUATION EN BREF

Le Sud-Ouest présente plusieurs facteurs de risque. Ainsi, la grande majorité des écoles du territoire sont situées en milieu défavorisés. Cette réalité est jumelée à un faible taux de diplomation, tant chez les mères que chez les jeunes. Il faut aussi souligner le fort taux de décrochage scolaire des filles.

## FAITS SAILLANTS

- > Démarrage du processus d'établissement des priorités d'action pour 2016-2017 (CSDM).
- > Tenue du festival *JL Up Next* qui a mis en valeur les créations des élèves et les collaborations du milieu artistique en arts urbains (CSEM).

## INITIATIVE STRUCTURANTE À LACHINE

Le projet Passeport pour ma réussite Lachine, mis en œuvre par le Carrefour jeunesse-emploi Marquette, vise à enrayer le décrochage scolaire systématique dans le secteur Duff-Court de Lachine, où le taux de décrochage atteint les 50%. Le programme, implanté durant l'année scolaire 2014-2015, joint des jeunes résidant dans le secteur et présentant différents niveaux de risque de décrochage. Par un accompagnement multidimensionnel (scolaire, social, individualisé et financier) visant à favoriser leur diplomation, les jeunes inscrits au programme sont soutenus tout au long de leurs études secondaires.

Une initiative de:



Et avec l'appui de :



## FAITS SAILLANTS

- > **70 jeunes** participant au projet en 2015-2016.
- > Taux de **rétenion de 100%**: les 35 jeunes qui ont participé au projet l'an dernier étaient de retour cette année.
- > **93%** des élèves atteignent le taux minimal de participation, même que 1 élève sur 2 dépasse le taux minimal attendu.
- > Création d'un comité de parents afin de soutenir leur engagement dans la réussite scolaire des élèves les plus à risque: **70 parents** ont pris part à ce comité.

## LE MOUVEMENT ADOPTER UNE ÉCOLE

Créé dans le cadre de *Je vois Mtl* par Réseau réussite Montréal, en collaboration avec Fusion jeunesse, le mouvement Adopter une école est un incubateur d'initiatives pédagogiques novatrices visant à améliorer la persévérance et la réussite scolaires des jeunes montréalais. Avec la participation des universités et cégeps, du milieu des affaires, des organismes communautaires et des institutions publiques, le mouvement se veut un catalyseur qui permet de rassembler les forces vives de Montréal autour de ses écoles primaires et secondaires. Soucieux de s'investir auprès des jeunes, les différents partenaires travaillent de concert avec les directions d'école, les enseignants et les professionnels afin d'enrichir les milieux scolaires et de donner la chance à tous les enfants de vivre des réussites dans leur quotidien.



### FAITS SAILLANTS

- > **7 grands projets** élaborés et mis en œuvre dans **16 écoles** différentes.
- > **6 quartiers** touchés par la mise en œuvre des projets: LaSalle, Lachine, Saint-Henri, Pointe-Saint-Charles, Centre-Sud et Montréal-Nord.
- > **1 200 jeunes** bénéficiant d'une intervention directe dans le cadre des projets.
- > Plus de **25 partenaires** engagés dans les projets.
- > Selon les besoins de chacun des projets, RRM propose un **accompagnement** à intensité variable: coordination de projet, mobilisation des partenaires, documentation des projets, recherche de financement, etc.

## LES PROJETS ADOPTER UNE ÉCOLE QUI ONT VU LE JOUR DEPUIS JE VOIS MTL\*

### Création d'une communauté éducative élargie

Réseau des écoles primaires de LaSalle  
LaSalle (CSMB)

- > Prenant la forme d'une clinique communautaire, la communauté de soins est conçue à partir d'une évaluation des besoins des élèves, et comprend différents volets: dépistage des groupes de maternelle et du premier cycle du primaire, activités de prévention, interventions ciblées, transfert de connaissances aux équipes-écoles.

#### > Principal partenaire:



#### > Autres partenaires:

Société de transport de Montréal, Cégep André-Laurendeau.

### RacineCarrée, une initiative en agriculture urbaine

Écoles primaires Martin-Bélanger et Jardin-des-Saint-Anges  
Lachine (CSMB)

- > Implantation d'un projet d'agriculture urbaine qui prend forme selon les besoins et les objectifs de chacune des écoles participantes. Le projet permet aux élèves à la fois de participer à la création de serres et d'acquérir des compétences en entrepreneuriat en vue de la vente de végétaux.

#### > Principaux partenaires:



### Urban arts, inspired minds

École secondaire James Lyng  
Saint-Henri (CSEM)

- > Intégration d'arts urbains dans le programme pédagogique de l'école dans le but d'augmenter la motivation des élèves qui ont un intérêt marqué pour les arts urbains. La musique, l'écriture, le graffiti et la danse sont utilisés comme outils pédagogiques dans les différentes matières.

#### > Principal partenaire:



#### > Autres partenaires:

W.O.R.D. (Writing Our Rhymes Down)  
Mobilys

### Montréal Embracing the Fine Arts in an Elementary Inner City School

École primaire Saint-Gabriel  
Pointe-Saint-Charles (CSEM)

- > Projet visant à développer la vocation de l'école en intégrant de nouveaux éléments à son programme de beaux-arts (musique, arts plastiques, arts visuels) et en faisant l'acquisition de nouveaux instruments de musique pour les enfants.

#### > Principaux partenaires:



\*Les projets présentés sur cette page ont bénéficié d'un soutien au courant de la dernière année. À noter que L'extension, centre interfacultaire de soutien en orthopédagogie et santé porté par la Faculté des sciences de l'éducation de l'Université de Montréal, fait également partie du mouvement Adopter d'une école, sans avoir bénéficié de soutien particulier de RRM.

## Programme de prévention en lecture et écriture

École primaire Champlain  
Centre-Sud (CSDM)

> Projet ayant pour but de concevoir et d'implanter un programme de prévention et d'intervention global afin de favoriser la réussite scolaire. Le programme, qui débutera à l'automne 2016, se décline en 3 principaux thèmes: *prévention en lecture et écriture; santé et mieux-être; Arts et sciences.*

> Principal partenaire:



> Autres partenaires:

Orchestre Métropolitain, Télé-Québec, Collège de Maisonneuve.

## Prématornelle/maternelle à vocation musicale (OSM)

École primaire Saint-Rémi (annexe)  
Montréal-Nord (CSPi)

> Dès septembre 2016, mise en œuvre d'un programme intensif de musique à l'intention des élèves de prématornelle et maternelle de l'école, à la suite de rénovations majeures pour la création des locaux. Le projet sera évalué par une équipe multidisciplinaire de chercheurs de l'Université de Montréal pour mesurer les effets bénéfiques de l'apprentissage de la musique sur les habiletés cognitives des enfants.

> Principaux partenaires:



> Autres partenaires:

Solflex, LineaP, Mercor, Pomerleau.

## Un programme de développement moteur pour les maternelles 4 ans

École Jardin-des-Saints-Anges  
Lachine (CSMB)

> Ce projet vise la création d'un cours d'éducation physique pour les enfants fréquentant la maternelle 4 ans afin de contribuer au développement moteur de ce groupe. Le cours sera donné par l'enseignant d'éducation physique de l'école.

> Principal partenaire:



La mise en œuvre d'Adoptez une école est possible grâce à la collaboration des partenaires suivants:



## ACCOMPAGNEMENT DES COMITÉS D'ÉVEIL À LA LECTURE ET À L'ÉCRITURE

Il a été démontré qu'un rendement scolaire faible, notamment en lecture, en écriture et en mathématiques, est associé à une forte probabilité de décrocher au secondaire. C'est pourquoi RRM a fait de ce dossier une action prioritaire.

Au printemps 2015, le ministère de l'Éducation a pris la décision de mettre fin au Programme d'aide à l'éveil à la lecture et à l'écriture (PAÉLÉ), en vertu duquel RRM accompagnait les acteurs locaux dans le démarrage ou la poursuite de leurs activités en ÉLÉ. Malgré la fin de ce mandat, il était impensable pour RRM de se retirer d'une mobilisation autour d'un facteur de protection aussi important que la lecture. Ainsi, RRM est demeuré très actif auprès des comités, mais il a cependant fallu repenser son rôle autour d'interventions facilitant l'échange de pratiques en éveil à la lecture et à l'écriture.

## FAITS SAILLANTS

- > Redéfinition du rôle de RRM à la suite de la fin du PAÉLÉ.
- > Grâce à l'engagement des coordonnatrices locales ÉLÉ, collaboration au maintien d'une communauté de pratiques favorisant les échanges entre les comités.

- > Représentation auprès de bailleurs de fonds potentiels pour assurer un soutien au plan de travail de la communauté de pratiques.
- > Prise en charge du chantier d'éveil à la lecture et à l'écriture d'Horizon 0-5.

- > Liaison avec le ministère de l'Éducation et de l'Enseignement supérieur pour assurer la transmission de l'information.
- > Élaboration et développement d'un site Internet qui rassemble de l'information, des outils et des ressources en éveil à la lecture et à l'écriture.



En 2015-2016, les comités ÉLÉ ont adopté un nouveau nom, les zÉLÉs, afin de se rassembler sous une image évocatrice de leur mission et de leur détermination. **Visitez le site [www.leszeles.ca](http://www.leszeles.ca) dès cet automne.**

## Priorité d'action 2

# FAVORISER LA LIAISON ENTRE L'ENSEMBLE DES PARTENAIRES ET LA COMMUNAUTÉ, AINSI QUE LA COHÉSION DES ACTIONS EN PERSÉVÉRANCE ET EN RÉUSSITE SCOLAIRES.

## JOURNÉES DE LA PERSÉVÉRANCE SCOLAIRE

À l'occasion des JPS 2016, ce sont plus de 1 045 activités entourant la persévérance scolaire qui se sont tenues à Montréal, du 15 au 19 février. Ces activités ont permis de donner une dose massive d'encouragement aux jeunes, de reconnaître leurs efforts et de célébrer celles et ceux qui les appuient dans ce chemin vers la réussite. Cette année, le thème « Soyez un superhéros », déployé aux quatre coins du Québec, a permis de faire connaître et de remercier des milliers de superhéros de la persévérance scolaire qui font la différence dans le parcours scolaire des jeunes. **C'est avec beaucoup de fierté que Réseau réussite Montréal coordonne les Journées montréalaises de la persévérance scolaire depuis 2011, année des premières JPS à Montréal.**

Pour en savoir plus : [www.jembarque.ca](http://www.jembarque.ca)

## FAITS SAILLANTS

- > **1 045 activités** inscrites au calendrier, réalisées par **350 organisations**.
- > **30 000 rubans** portés, en plus des centaines de rubans dessinés, construits et bricolés.
- > De nombreux **communiqués de presse, infolettres, statuts Facebook et Twitter** diffusés par RRM, comme par des centaines d'organisations montréalaises.
- > Plusieurs **capsules vidéo** réalisées pour mettre en valeur des superhéros de la persévérance scolaire.
- > **32 élus** montréalais réunis dans une photo multipartite pour la persévérance scolaire.
- > **400 jeunes** du secondaire et de la formation générale des adultes visités par les inspirants jeunes raccrocheurs de l'**Escouade JPS** (4<sup>e</sup> année de l'Escouade JPS).
- > **40 drapeaux** à l'image du ruban vert et blanc hissés dans les bibliothèques, au balcon de l'hôtel de ville ainsi que devant plusieurs mairies d'arrondissement et de villes liées.
- > **140 personnes** de tous les milieux réunies pour donner, ensemble, le coup d'envoi des JPS 2016.
- > **1 grande campagne** « Soyez un superhéros » mise en œuvre à l'échelle du Québec.



Photo: Sylvain Légaré



Photo: Sylvain Légaré



Pour la mise en œuvre de cette action, Réseau réussite Montréal reçoit l'appui des partenaires suivants :



Coopérer pour créer l'avenir

## COMITÉS ET GROUPES DE TRAVAIL

La participation de tous les acteurs de la société est nécessaire au succès des actions visant l'augmentation du taux de diplomation, et la concertation d'une variété d'intervenants est une stratégie efficace pour agir sur une problématique aussi complexe que le décrochage scolaire. Afin de favoriser la cohésion des stratégies, de renforcer la capacité d'agir des acteurs et de soutenir le transfert d'information entre les différents intervenants, Réseau réussite Montréal est membre de plusieurs comités et groupes de travail en persévérance et en réussite scolaires.

RRM contribue de différentes façons aux travaux de ces groupes et son apport varie en fonction de ses capacités et des besoins exprimés par les partenaires. Ainsi, selon le cas, RRM :

- > Offre un soutien au comité ou assure la prise en charge de celui-ci;
- > Contribue à des chantiers de travail;
- > Fournit un appui expert en fonction de dossiers;
- > Aide à l'établissement des priorités d'orientation en fonction des spécificités montréalaises de la persévérance scolaire;
- > Assure la circulation de l'information;
- > Favorise la création de liens entre les acteurs;
- > Mobilise les partenaires;
- > Etc.

La formation de comités permet également de rassembler des partenaires autour de thèmes pertinents à l'action montréalaise en persévérance scolaire, tel qu'en témoigne le bilan des activités visant la documentation, la promotion et la diffusion d'information (page 17).



## COMITÉS RÉGIONAUX OU INTERRÉGIONAUX

- > Collège d'affinité éducation, savoir, science, technologie et recherche de Concertation Montréal
- > Comité consultatif du projet concerté sur la persévérance scolaire: enjeux et perspectives d'intervention chez les filles et les garçons
- > Comité de travail sur la persévérance scolaire du Centre jeunesse de Montréal – Institut universitaire
- > Comité de travail sur le cadre logique de Réseau réussite Montréal
- > Comité pour la mobilisation du milieu des affaires
- > Comité régional des comités locaux d'éveil à la lecture et à l'écriture (PAÉLÉ)
- > Conseil d'administration de la Fondation de lutte au décrochage scolaire de Montréal
- > Forum régional sur le développement social de l'île de Montréal (et comité de travail « Communiquer le développement social »)
- > Groupe d'action sur la persévérance et la réussite scolaires au Québec (et deux sous-comités)
- > Horizon 0-5
  - Comité régional
  - Chantier Transition vers l'école
  - Chantier Éveil à la lecture et à l'écriture
- > Regroupement ICS Montréal
- > Réseau des Instances régionales de concertation sur la persévérance scolaire et la réussite éducative du Québec
  - Comité de coordination
  - Chantier national conciliation études-travail (CET)
  - Comité de communication des Journées de la persévérance scolaire 2016

## COMITÉS LOCAUX

Dans le cadre de ses démarches locales, Réseau réussite Montréal participe à plusieurs comités locaux. RRM assure une présence à ces rencontres en fonction des besoins des quartiers. La fréquence de la participation varie donc d'un territoire à l'autre.

### Hochelaga-Maisonneuve

- > Comité de coordination approche quartier – Hochelaga-Maisonneuve
- > Comité Éducation (Table de quartier Hochelaga-Maisonneuve)

### Montréal-Nord

- > Comité de coordination du Regroupement écoles et milieux en santé

### Pierrefonds

- > Table jeunesse de l'Ouest-de-l'Île de Montréal
- > Table de quartier du Nord-Ouest-de-l'Île de Montréal
- > Concertation Ouest-de-l'Île
- > Table de concertation enfance-famille-jeunesse de l'Ouest-de-l'Île

### Pointe-aux-Trembles

- > Comité citoyen pour la valorisation de l'éducation (COCIVALE)
- > Sous-comité communication du COCIVALE

### Rivière-des-Prairies

- > Table de concert'Action jeunesse 12-35 ans
- > Intertable jeunesse 6-11 ans et 12-35 ans

### Saint-Laurent

- > Comité jeunesse 6-12 de Saint-Laurent (sur invitation)
- > Comité jeunesse 12-25 de Saint-Laurent (sur invitation)
- > Comité petite enfance de Saint-Laurent (sur invitation)

### Saint-Léonard

- > Collectif jeunesse de Saint-Léonard
- > Assemblées de Concertation Saint-Léonard

### Saint-Michel

- > Concertation Réussite éducative, qualification et emploi (REQE) de Vivre Saint-Michel en santé
- > Comité évaluation de REQE
- > Comité transition 2 (primaire-secondaire)

### Sud-Ouest

- > Comité de suivi du plan d'action Sud-Ouest (sur invitation)
- > James Lyng community learning center

## RÉSEAU DES INSTANCES RÉGIONALES DE CONCERTATION SUR LA PERSÉVÉRANCE SCOLAIRE ET LA RÉUSSITE ÉDUCATIVE DU QUÉBEC

Plusieurs régions du Québec comptent une instance régionale de concertation (IRC) qui, tout comme Réseau réussite Montréal, soutient la mobilisation des acteurs et l'établissement de partenariats pour la persévérance scolaire. Réseau réussite Montréal participe activement au comité de coordination des IRC, qui permet à celles-ci d'échanger sur les priorités d'action relatives à la persévérance scolaire et de travailler sur des dossiers collectifs, dont la conciliation études-travail-vie et les Journées de la persévérance scolaire.

### FAITS SAILLANTS

- > Participation au comité de coordination du réseau.
- > Participation à la campagne « Soyez un superhéros », mise en œuvre à l'échelle du Québec dans le cadre des Journées de la persévérance scolaire.
- > Participation au comité de communication des Journées de la persévérance scolaire 2016.
- > Coordination du comité de travail pour l'élaboration d'un guide de référence qui présente les assises théoriques de l'action des IRC.
- > Mise sur pied d'un comité de pilotage regroupant le ministère de l'Éducation et de l'Enseignement supérieur et les IRC pour la mise en œuvre des actions liées au réinvestissement du gouvernement.
- > Participation au chantier conciliation études-travail pour l'élaboration d'un plan de diffusion de l'outil *JeConcilie.com*.
- > Prise en charge des responsabilités de fiducie du réseau.





## Priorité d'action 3

# DOCUMENTER, PROMOUVOIR ET DIFFUSER L'INFORMATION PERTINENTE À L'ACTION EN PERSÉVÉRANCE ET EN RÉUSSITE SCOLAIRES.

Grâce à son rôle et aux savoirs de son réseau de partenaires, Réseau réussite Montréal a développé une expertise lui permettant de cerner et de mettre en lumière les enjeux auxquels il importe de s'intéresser pour agir en persévérance scolaire à Montréal.

Pour ce faire, RRM documente, collige et diffuse une information visant à augmenter la capacité d'agir des acteurs en favorisant une meilleure compréhension de la

persévérance et de la réussite scolaires, particulièrement sous l'angle des spécificités montréalaises.

**Documenter, colliger et diffuser une information de qualité et à jour pour :**

> Favoriser une meilleure compréhension de la persévérance et de la réussite scolaires ainsi que des spécificités montréalaises.

> Informer sur des thématiques pertinentes à l'action montréalaise en persévérance et en réussite scolaires, telles que la conciliation études-travail, l'égalité filles-garçons et la lecture.

> Soutenir la prise de décisions en matière de persévérance et de réussite scolaires.

> Faire connaître ce qui se fait à Montréal pour soutenir la réussite des jeunes.

## CONTRIBUTION À L'ÉTAT DES SAVOIRS SUR DES THÈMES PERTINENTS À L'ACTION

Au cours de la dernière année, Réseau réussite Montréal s'est penché sur deux dossiers thématiques d'envergure dans le cadre desquels RRM a produit un état des lieux permettant de faire émerger des constats, d'offrir un nouvel éclairage et de déconstruire les idées reçues afin de sensibiliser les acteurs à ces enjeux et de les outiller davantage dans leurs interventions.

De plus, divers moyens ont été mis en œuvre pour assurer la diffusion de l'information relative à ces dossiers et en faciliter l'appropriation.

## CONCILIATION ÉTUDES-TRAVAIL

**Depuis 2011, Réseau réussite Montréal porte une attention particulière à la conciliation études-travail (CET), un déterminant important de la persévérance et la réussite scolaires des jeunes.**

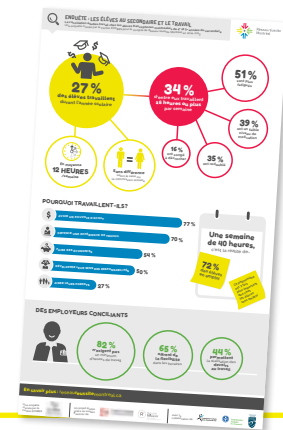
En 2015, RRM a démarré une vaste enquête sur les habitudes de travail et de vie des jeunes montréalais. Cette enquête a été réalisée avec le Centre ÉCOBES ainsi qu'un comité-conseil de partenaires en persévérance scolaire, grâce à la collaboration des trois commissions scolaires francophones de l'île de Montréal.

L'année 2015-2016 a été marquée par la diffusion des résultats de cette enquête qui a grandement contribué à la compréhension de la réalité des employés-élèves.

### FAITS SAILLANTS

- > Analyse des données de l'enquête réalisée auprès de **2 000 élèves** de 4<sup>e</sup> et 5<sup>e</sup> secondaire et production du portrait avec le Centre ÉCOBES.
- > Organisation de la conférence annuelle de RRM sur le thème de la CET et dévoilement des résultats de l'enquête devant près de **100 participants**.
- > Création de la page **Enquête : les élèves au secondaire et le travail** sur le site de RRM : présentation des faits saillants de l'enquête et d'outils de diffusion.
- > Participation à la stratégie de diffusion de l'outil **JeConcilie.com** dans le cadre du chantier national CET du réseau des IRC sur la persévérance scolaire et la réussite éducative du Québec.

> Présentation des résultats de l'enquête et de l'outil **JeConcilie.com** à plus de **110 intervenants et partenaires** en persévérance scolaire.



Jusqu'en mai 2015, RRM a également coordonné le volet employeur du programme Équi T-É (équilibre travail-études) et soutient toujours les carrefours jeunesse-emploi dans leur volet jeunes. Ainsi, au cours de la dernière année, RRM a soutenu la sensibilisation à la CET de **2 281 jeunes**, grâce à **113 ateliers** réalisés par **9 carrefours jeunesse-emploi**.<sup>6</sup>

Pour la mise en œuvre de ces actions, Réseau réussite Montréal reçoit l'appui des partenaires suivants :



<sup>6</sup> Carrefours jeunesse-emploi Ahuntsic-Bordeaux-Cartierville, Bourassa-Sauvé, Centre-Sud/Plateau Mont-Royal/Mile-End, Hochelaga-Maisonneuve, Marquette, Mercier, Ouest-de-l'Île, Pointe-aux-Trembles/Montréal-Est et Saint-Laurent.



## ÉGALITÉ FILLES-GARÇONS ET PERSÉVÉRANCE SCOLAIRE

Si le taux d'abandon scolaire des garçons est préoccupant, celui des filles est tout aussi inquiétant; d'autant plus que, à Montréal, les filles décrochent davantage que les garçons dans certaines écoles. C'est donc pour favoriser la persévérance scolaire d'un plus grand nombre de filles et de garçons que RRM s'est investi dans ce dossier.

### Persévérer dans l'égalité!

Ce projet, mis sur pied en 2014-2015, vise à documenter les effets des stéréotypes sexuels sur le cheminement scolaire et à proposer des pistes de solutions pour favoriser la mise en œuvre de planifications, de pratiques d'intervention et d'actions plus égalitaires.

Au cours de la dernière année, le projet a donné lieu à la création du guide *Persévérer dans l'égalité!*, qui propose des savoirs-clés et des pistes d'action pour prévenir la formation et l'intériorisation des stéréotypes sexuels afin d'améliorer l'efficacité des initiatives visant la persévérance scolaire des filles et des garçons.

La mise en œuvre de cette action s'effectue en collaboration avec les partenaires suivants:

Et avec l'appui du:



Secrétariat  
à la condition  
féminine

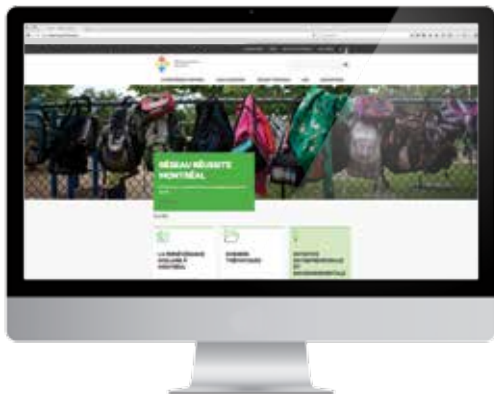


## FAITS SAILLANTS

- > Élaboration du **guide *Persévérer dans l'égalité!***, en collaboration avec Complice - Persévérance scolaire Gaspésie-Les Îles et en partenariat avec la Table de concertation des groupes de femmes Gaspésie-Îles-de-la-Madeleine (TCGF - GÎM).
- > Offre de **65 heures** de formation auprès de **129 personnes** dans **6 quartiers montréalais** et **4 territoires de Gaspésie-Les Îles** pour accompagner l'appropriation de l'outil dans une diversité de milieux.  
(Dans les quatre territoires, les séances ont été réalisées par l'organisme Complice - Persévérance scolaire Gaspésie-Les Îles auprès de 75 personnes.)
- > Lancement du guide dans le cadre d'un déjeuner-causerie sur l'égalité filles-garçons et la persévérance scolaire, en présence de près de **70 invités**.
- > Distribution de **230 guides** à des organismes de tous les milieux.
- > Analyse des premières retombées:
  - **réception très positive** de la question de l'égalité filles-garçons;
  - **prise de conscience** de l'importance des stéréotypes sexuels dans la question de la persévérance scolaire;
- **acquisition de connaissances** sur les causes et les conséquences différentes du décrochage scolaire chez les filles et les garçons;
- **changement de pratiques**: un nombre important de participants aux formations disent maintenant faire attention à leurs propres préjugés et à la mixité dans les groupes.

## DOCUMENTATION DE LA SITUATION MONTRÉLAISE

Dans le but de mieux comprendre la persévérance et la réussite scolaires dans une perspective montréalaise et de soutenir une action adaptée à la réalité propre à chacun des quartiers, RRM documente la situation à Montréal à l'égard des principaux enjeux de la persévérance scolaire.



### MISE EN LIGNE DU SITE [WWW.RESEAREUSSITEMONTREAL.CA](http://WWW.RESEAREUSSITEMONTREAL.CA)

En 2015-2016, RRM a mis en ligne son nouveau site Internet, qui permet de rassembler et de rendre facilement accessible une information à jour sur la persévérance et la réussite scolaires à Montréal. Ainsi, le nouveau site offre :

- > un regard montréalais sur la persévérance scolaire des jeunes;
- > des données et de l'information vulgarisées;
- > des grands dossiers qui méritent une attention particulière quant à la persévérance scolaire à Montréal;
- > un portrait des quartiers dans lesquels RRM concentre son action;
- > des projets inspirants et des pistes pour agir.

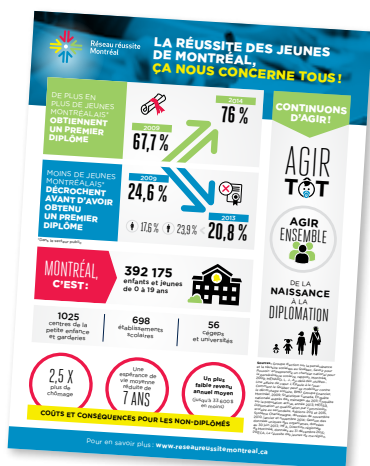
Merci aux membres\* du comité-conseil qui ont soutenu l'élaboration du site de RRM.

- > Matthew Albert, Commission scolaire Lester-B.-Pearson
- > Frédérique Bélair-Bonnet, Centraide du Grand Montréal
- > George Kalimeris, Les YMCA du Québec
- > Catherine Legault, Chambre de commerce du Montréal métropolitain
- > Jean-Michel Nahas, Commission scolaire Marguerite-Bourgeois
- > Anne Veronneau, Commission scolaire Marguerite-Bourgeois

\*La provenance des membres est indiquée telle qu'elle était au moment de la participation au comité.

### ÉLABORATION ET DIFFUSION D'UNE FICHE SUR L'ÉTAT DE SITUATION À MONTRÉAL

Pour mieux informer sur la situation à Montréal, Réseau réussite Montréal a produit la fiche synthèse *La réussite des jeunes de Montréal, ça nous concerne tous!*, un portrait d'une page rassemblant quelques données sur l'évolution de la diplomation et du décrochage, sur les établissements scolaires ainsi que sur les conséquences du décrochage scolaire.



Pour davantage d'information sur la situation à Montréal, visitez le [www.researeussitemontreal.ca](http://www.researeussitemontreal.ca).





## PROMOTION DE L'INFORMATION, DE L'ACTION ET DE L'EXPERTISE MONTRÉLAISE

Les communications de Réseau réussite Montréal visent à informer sur la situation de la persévérance scolaire à Montréal, à maintenir la persévérance scolaire parmi les sujets d'intérêt et à faire connaître ce qui se fait pour soutenir la réussite des jeunes montréalais.

### LA PERSÉVÉRANCE SCOLAIRE DANS LES MÉDIAS

- > **7 communiqués** de presse diffusés.
- > **80 entrevues et reportages** recensés, principalement dans le cadre des JPS.
- > **À souligner :**
  - 2015-11-23 – Émission « Puisqu'il faut se lever » – 98,5 FM: topo de Pierre-Yves McSween (chroniqueur économie) sur la sortie de l'étude sur les jeunes et le travail, réalisée par le Centre ÉCOBES et commanditée par RRM;
  - 2016-03-30 – Émission « Mise à jour Montréal » – MaTV: participation de la directrice générale de RRM à une table ronde intitulée « Comment contrer le décrochage à Montréal », en compagnie de Mmes Catherine Harel Bourdon, présidente de la Commission scolaire de Montréal, et Marie-Hélène Bohuon, codirectrice du Revdec;
  - 2016-04-20 – Émission « Le 15-18 » – Radio-Canada Première: chronique sur l'éducation par Xavier Brouillette sur la sortie du guide Persévérer dans l'égalité! intitulée « Le décrochage scolaire, intimement lié aux stéréotypes ».
  - De plus en plus de journalistes se réfèrent également à Réseau réussite Montréal pour trouver de l'information relative à la persévérance scolaire à Montréal, et parfois même dans l'ensemble du Québec.

### INFOLETTRE *LIRE*

- > **3 publications** de l'infolettre *Lire*, diffusée à plus de **800 abonnés**, avec un taux d'ouverture moyen de **44 %**.

### COLLOQUES, CONFÉRENCES ET PRÉSENTATIONS

L'action de Réseau réussite Montréal comprend des activités d'information et de réseautage qui visent à mettre en lumière différents enjeux en matière de persévérance scolaire, à traiter des solutions possibles et à soutenir la concertation entre les divers milieux.

#### FAITS SAILLANTS

- > Conférence annuelle sur la conciliation études-travail (près de 100 participants).
- > Rencontres de diffusion de l'enquête CET et de l'outil *JeConcilie.com* (plus de 110 participants).
- > Déjeuner-causerie sur l'égalité filles-garçons et la persévérance scolaire (près de 70 participants).
- > Formations pour soutenir l'appropriation du guide *Persévérer dans l'égalité!* (près de 45 participants).

(Consultez les pages 17 et 18 pour le bilan détaillé de ces activités.)

## AMÉLIORER LES STRATÉGIES ÉVALUATIVES.

### ÉVALUATION DE LA STRATÉGIE DE SOUTIEN ET D'ACCOMPAGNEMENT À L'ACTION LOCALE

Depuis 2012, l'équipe Évalécole, dirigée par le Pr Michel Janosz de l'Université de Montréal, accompagne RRM pour mesurer l'appui apporté par sa stratégie d'action locale. Divisée en trois volets, l'évaluation vise à analyser la mobilisation régionale, la mobilisation locale et les répercussions de certaines initiatives soutenues.

### ANALYSE D'IMPACT

En 2015-2016, les travaux de collecte et d'analyse ont été parachevés en vue de l'évaluation des retombées d'initiatives locales et les rapports préliminaires ont été présentés aux organismes participants. Il ressort de ces démarches que les actions évaluées ont des répercussions positives sur la persévérance scolaire des jeunes et que le processus d'évaluation a été utile aux organismes, car il a permis de proposer à ceux-ci des pistes d'amélioration dans la mise en œuvre de leurs actions afin d'en maximiser les effets.

### ACCOMPAGNEMENT À L'AMÉLIORATION DES CAPACITÉS ÉVALUATIVES DES ORGANISMES

En raison de contraintes financières, RRM n'a pu poursuivre ce volet d'action cette année. Toutefois, une reprise progressive de ces travaux est prévue en 2016-2017.

Les rapports des deux premiers volets de l'évaluation sont disponibles sur le site de RRM.  
[www.researeussitemontreal.ca](http://www.researeussitemontreal.ca)

### FAITS SAILLANTS

- > Dépôt des rapports préliminaires des évaluations des initiatives.
- > Présentation des résultats aux organismes participants.



# SITUATION FINANCIÈRE AU 30 JUIN 2016

Pour des fins de compréhension, nous avons retiré les sommes relatives aux mandats en fiducie à Réseau réussite Montréal

PRODUITS	2016	2015
Subventions provinciales	- \$	- \$
Ministère de l'Éducation, de l'Enseignement supérieur	217 349,00 \$	430 315,00 \$
Emploi-Québec	- \$	39 968,00 \$
Secrétariat à la condition féminine	55 816,00 \$	24 184,00 \$
Subventions municipales	- \$	- \$
Ville de Montréal	- \$	65 000,00 \$
Contributions d'autres organismes	- \$	- \$
Réunir Réussir	14 166,00 \$	2 935 884,00 \$
Conférence régionale des élus de Montréal	- \$	20 000,00 \$
FLAC - RRM	370 000,00 \$	- \$
FLAC - IRC	83 345,00 \$	- \$
CCMM	16 818,00 \$	- \$
Forum jeunesse de l'île de Montréal	58 675,00 \$	101 718,00 \$
Avenir d'enfants	1 802,00 \$	8 967,00 \$
Commissions scolaires	500 000,00 \$	500 000,00 \$
Revenus de fiduciaires	500,00 \$	8 561,00 \$
Revenus de commandites	- \$	5 000,00 \$
Autres revenus	17 380,00 \$	15 087,00 \$
<b>TOTAL</b>	<b>1 335 851,00 \$</b>	<b>4 154 684,00 \$</b>
<b>DÉPENSES</b>		
Administration	273 575,00 \$	342 626,00 \$
Activités de concertation	292 672,00 \$	625 151,00 \$
Développement	82 250,00 \$	105 060,00 \$
Campagne de sensibilisation	83 393,00 \$	175 833,00 \$
Recherche et évaluation	- \$	113 498,00 \$
Conciliation travail-études	30 855,00 \$	255 436,00 \$
Soutien aux quartiers ciblés	590 176,00 \$	2 433 388,00 \$
Adoptez une école	13 920,00 \$	54 116,00 \$
Égalité et genres	55 816,00 \$	24 184,00 \$
Activités d'animation	- \$	39 417,00 \$
Documenter la réalité montréalaise	- \$	21 147,00 \$
<b>TOTAL</b>	<b>1 422 657,00 \$</b>	<b>4 189 856,00 \$</b>
<b>EXCÉDENT (INSUFFISANCE) DES PRODUITS PAR RAPPORT AUX CHARGES</b>	<b>(86 806,00) \$<sup>1</sup></b>	<b>(35 172,00) \$</b>

<sup>1</sup> Ce déficit a été planifié par le conseil d'administration afin de protéger les expertises et de poursuivre les activités en cette année de transition. Le surplus cumulé de RRM au 30 juin 2015 était de 302 214 \$.

## PARTENAIRES FINANCIERS

C'est grâce au soutien des cinq commissions scolaires de l'île de Montréal que Réseau réussite Montréal a été en mesure de poursuivre ses activités tout au long de l'année 2015-2016. Nous tenons à les remercier de leur engagement et de leur appui durant cette période particulièrement difficile.



La mise en œuvre du plan d'action 2015-2016 de Réseau réussite Montréal a été rendue possible grâce au soutien des partenaires financiers suivants et nous tenons à les remercier de leur appui.



# MISSION

Réseau réussite Montréal (RRM) a pour mission de mobiliser l'ensemble des partenaires de l'île de Montréal afin d'être un lieu de convergence des actions ayant une influence positive sur les jeunes, les parents et les intervenants, dans le but d'accroître la persévérance, la réussite et le rattachement scolaires.

## 3 CIBLES

- > **Atteindre et dépasser** la cible ministérielle montréalaise de diplomation des jeunes, fixée à 77% d'ici 2020.
- > **Soutenir** les commissions scolaires et les écoles ciblées dans l'atteinte de leurs cibles de diplomation et la mise en œuvre de leur plan de réussite.
- > **Contribuer** à la réduction du taux de vulnérabilité des tout-petits au moment de leur entrée à l'école.

## 4 PRIORITÉS D'ACTION

- > **Appuyer** l'action en persévérance scolaire dans les quartiers les plus sensibles de Montréal, dans une approche territoriale.
- > **Favoriser** la liaison entre l'ensemble des partenaires et la communauté, ainsi que la cohésion des actions en persévérance et en réussite scolaires.
- > **Documenter, promouvoir et diffuser** l'information pertinente à l'action en persévérance et en réussite scolaires.
- > **Améliorer** les stratégies évaluatives.

## 5 ORIENTATIONS

- > **Renforcer** la prévention 0-12 ans.
- > **Favoriser** le maintien ou le retour en formation des 13-20 ans.
- > **Mobiliser** les acteurs locaux, régionaux et interrégionaux.
- > **Documenter** la réalité montréalaise et soutenir le transfert de connaissances.
- > **Valoriser** l'éducation.

Pour en savoir davantage sur RRM:  
[www.reseautreussitemontreal.ca](http://www.reseautreussitemontreal.ca)

# Membres

Fort de l'appui de ses 33 membres régionaux, parmi lesquels on retrouve les cinq commissions scolaires, RRM mobilise et catalyse les forces vives montréalaises dans une démarche concertée. Ensemble, les membres s'engagent à élaborer des projets en partenariat, dans le but d'augmenter la portée et l'effet des actions favorisant la persévérance, la réussite et le raccrochage scolaires.



Réseau réussite  
Montréal

1100, 5<sup>e</sup> Avenue  
Verdun (Québec) H4G 2Z6  
T. 514 286-2346

[www.reseautreussitemontreal.ca](http://www.reseautreussitemontreal.ca)

Partenaire du plan d'action 2015 - 2016  
de Réseau réussite Montréal

Québec 

## MILIEU SCOLAIRE



Commission  
scolaire  
de Montréal



Commission scolaire  
English-Montréal  
English Montreal  
School Board



Commission scolaire  
Lester-B.-Pearson



- > Association des enseignantes et enseignants de Montréal (Montreal Teachers Association)
- > Association montréalaise des directions d'établissement scolaire (AMDES)
- > Association of Montreal School Administrators (Association des cadres scolaires de Montréal)
- > Fédération autonome de l'enseignement

## MILIEU DE L'ENSEIGNEMENT SUPÉRIEUR

- > Regroupement des collèges du Montréal métropolitain (RCMM)
- > Université du Québec à Montréal
- > Université McGill

## MILIEU COMMUNAUTAIRE

- > Institut de coopération pour l'éducation des adultes (ICÉA)
- > Regroupement des organismes communautaires québécois de lutte au décrochage scolaire (ROCLD)
- > Table des Carrefours jeunesse-emploi de l'Île-de-Montréal
- > Les YMCA du Québec

## MILIEU INSTITUTIONNEL

- > Agence de la santé et des services sociaux de Montréal
- > Comité de gestion de la taxe scolaire de l'île de Montréal
- > Concertation Montréal
- > Conseil régional des partenaires du marché du travail
- > Emploi-Québec
- > Forum jeunesse de l'île de Montréal
- > Ministère de l'Éducation et de l'Enseignement supérieur – Une école montréalaise pour tous
- > Ministère de la Famille
- > Ministère de l'Immigration, de la Diversité et de l'Inclusion
- > Service de police de la Ville de Montréal
- > Ville de Montréal

## MILIEU DES AFFAIRES

- > Centraide du Grand Montréal
- > Chambre de commerce du Montréal métropolitain
- > Drakkar & Associés inc.
- > Fondation de lutte au décrochage scolaire

## INVITÉS

- > Table de concertation des organismes au service des personnes réfugiées et immigrantes (TCRI)
- > Fonds 1804 pour la persévérance scolaire

## OBSERVATEURS

- > Communauté métropolitaine de Montréal