



2014  
*Rapport annuel*  
2015



Réseau réussite  
Montréal

# MISSION

Réseau réussite Montréal a pour mission de mobiliser l'ensemble des partenaires de l'île de Montréal afin d'être un lieu de convergence des actions ayant une influence positive sur les jeunes, les parents et les intervenants, dans le but d'accroître la persévérance, la réussite et le raccrochage scolaires.

## 3 CIBLES

- > **Atteindre et dépasser** la cible ministérielle montréalaise de diplomation des jeunes, fixée à 77% d'ici 2020.
- > **Soutenir** les commissions scolaires et les écoles ciblées dans l'atteinte de leurs cibles de diplomation et la mise en œuvre de leur plan de réussite.
- > **Contribuer** à la réduction de 5% sur 5 ans du taux de vulnérabilité des tout-petits au moment de leur entrée à l'école, tel que défini par Horizon 0-5.

## 4 PRIORITÉS D'ACTION

- > **Appuyer** l'action dans les quartiers les plus vulnérables de Montréal, dans une approche territoriale.
- > **Favoriser** la liaison entre l'ensemble des partenaires et la communauté, ainsi que la cohésion des actions en persévérance et en réussite scolaires.
- > **Documenter, promouvoir et diffuser** l'information pertinente à l'action en persévérance et en réussite scolaires.
- > **Améliorer** les stratégies évaluatives.

## 2 VOLETS D'ACTION

**Local** > soutien et accompagnement à l'élaboration et à la mise en œuvre de plans d'action visant la persévérance et la réussite scolaires dans des territoires ciblés ainsi qu'au développement et à l'implantation d'actions stratégiques auprès des populations les plus à risque de décrocher.

**Régional** > activités d'animation, de sensibilisation, de mobilisation, d'arrimage, de veille et de transfert offertes à l'ensemble de l'île de Montréal, sur des enjeux liés à la persévérance et à la réussite scolaires.

## 5 ORIENTATIONS

- > **Renforcer** la prévention 0-12 ans.
- > **Favoriser** le maintien ou le retour en formation des 13-20 ans.
- > **Mobiliser** les acteurs locaux, régionaux et interrégionaux.
- > **Documenter** la réalité montréalaise et soutenir le transfert de connaissances.
- > **Valoriser** l'éducation.

2014  
2015  
En bref...

En 2014-2015, RRM a su démontrer sa capacité à agir et à rassembler les forces vives montréalaises autour des jeunes montréalais, en soutenant 11 quartiers dans la mise en œuvre de plans d'action concertés en persévérance scolaire, en faisant des JPS un événement rassembleur pour tous les acteurs de la réussite ainsi qu'en lançant un projet novateur dans le cadre de Je vois mtl.

**Ainsi, RRM témoigne de sa capacité à être un agent de changement qui contribue concrètement à la mise en place de pratiques favorisant la réussite des jeunes.**



### SOUTIEN ET ACCOMPAGNEMENT À L'ACTION LOCALE

- > Appui à la mise en œuvre de **165** initiatives menées par **200** organismes en collaboration avec **140** établissements scolaires, joignant **49 184** enfants, élèves et parents dans **63,7%** des zones défavorisées à Montréal.
- > Investissement de **2 479 253 \$** pour les jeunes et leurs familles.



### ADOPTEZ UNE ÉCOLE

- > Dans le cadre de **Je vois mtl** et devant une salle comble, lancement de **Adoptez une école**, mouvement en partenariat avec **Fusion Jeunesse** et en collaboration avec les commissions scolaires et établissements d'enseignement supérieur de Montréal.
- > **850** jeunes joints par **11** projets, avec la contribution de **36** partenaires des milieux scolaire, institutionnel, entrepreneurial, universitaire.



### JOURNÉES DE LA PERSÉVÉRANCE SCOLAIRE 2015 (JPS)

- > Plus de **1 600** activités et **440** partenaires participants, en hausse depuis 5 ans.
- > **21** témoignages de **10** raccrocheurs inspirants auprès de **750** élèves, adultes en formation, étudiants universitaires, bénévoles, intervenants et membres d'équipes-écoles.



### COMMUNICATIONS EXTERNES

- > **70** entrevues et reportages, principalement dans le cadre des JPS.
- > Passage aux émissions « Ménage à trois » – Vtélé (novembre 2014) et « Salut Bonjour! » – TVA (février 2015).



### CONCILIATION TRAVAIL-ÉTUDES

- > Plus de **850** entreprises certifiées et **3 197** élèves de moins de 20 ans touchés, grâce au programme **Équi T-É**, en partenariat avec **9** carrefours jeunesse-emploi.
- > Conception et diffusion d'un **Guide des bonnes pratiques** à l'intention des employeurs.

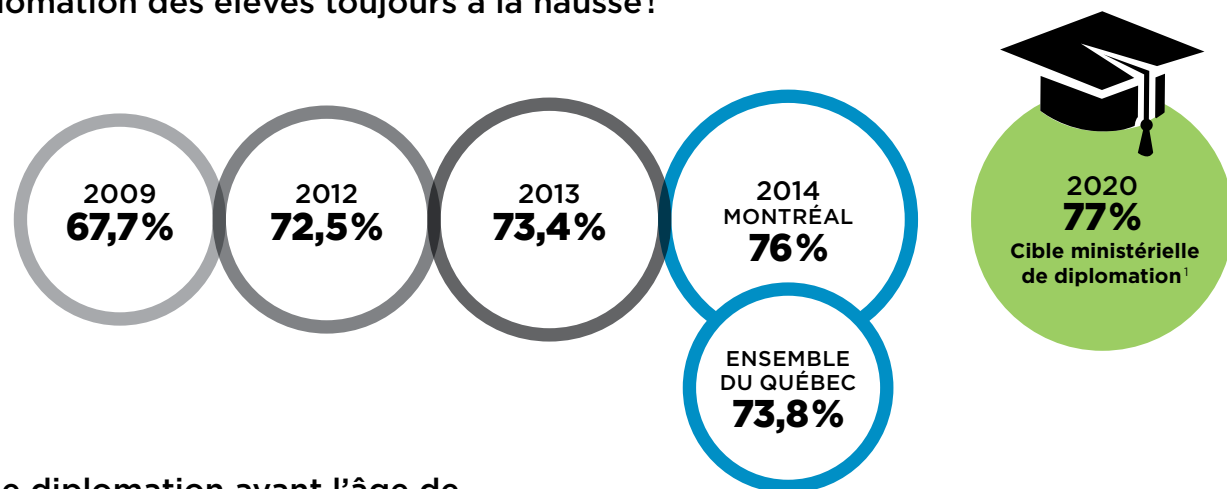


### CONFÉRENCES, INFORMATION, FORMATION

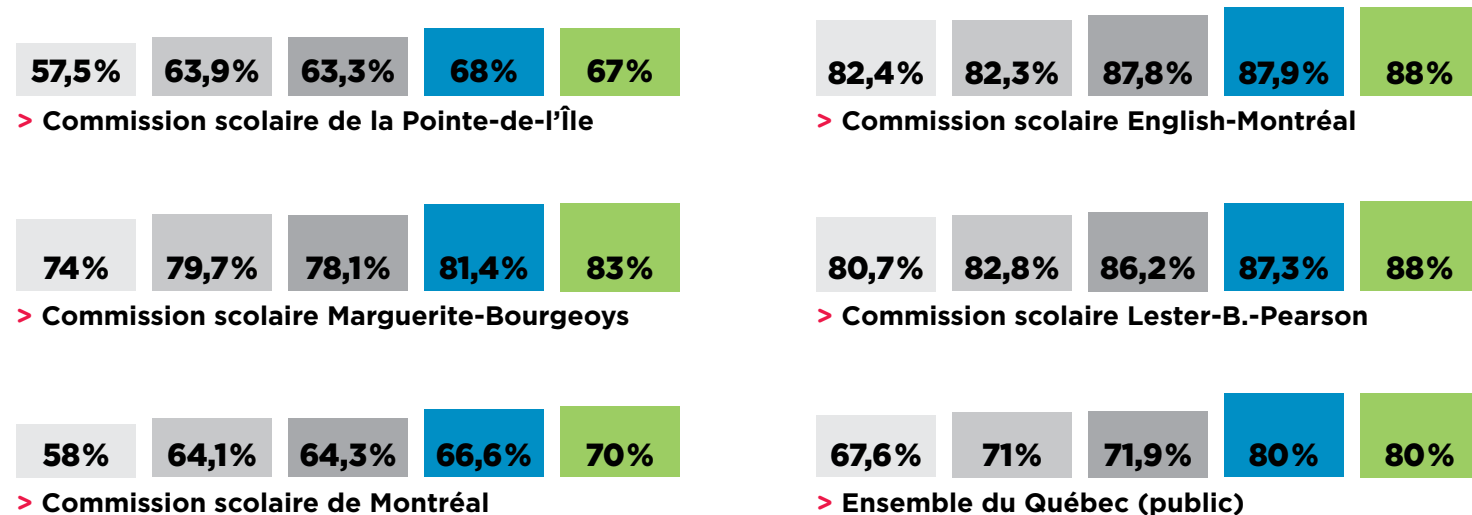
- > Conférence annuelle RRM sur l'engagement des parents, devant plus de **120** participants.
- > Séances d'information sur l'outil **CartoJeunes** par M. Michel Perron.
- > Formation en **planification de l'action** par M. Michel Janosz.
- > 3<sup>es</sup> Rencontres **ÉLÉ**

## LA PERSÉVÉRANCE SCOLAIRE À MONTRÉAL

La diplomation des élèves toujours à la hausse!



Taux de diplomation avant l'âge de 20 ans et cibles ministérielles pour les 5 commissions scolaires de l'île de Montréal<sup>3</sup>.



Taux de diplomation ● 2009 ● 2012 ● 2013 ● 2014 Cible ministérielle ● 2020

Taux de décrochage scolaire en baisse

2008-2009  
24,6%

2012-2013  
20,8%<sup>2</sup>



<sup>1</sup> Cible pour la région de Montréal, avant l'âge de 20 ans.

<sup>2</sup> Dernière donnée disponible au moment de la publication de ce rapport.

<sup>3</sup> C'est-à-dire les élèves qui ont obtenu un premier diplôme en 2009, en 2012 et en 2013.

Sources: Ministère de l'Éducation, du Loisir et du Sport, *Portraits des statistiques ministérielles*, 2010; ministère de l'Éducation, du Loisir et du Sport, *Diplomation et qualification par commission scolaire au secondaire*, éditions 2011, 2012, 2013, 2014; ministère de l'Éducation, de l'Enseignement Supérieur et de la Recherche, *Diplomation et qualification par commission scolaire au secondaire*, Édition 2015.

## Priorité d'action 1

# APPUYER L'ACTION DANS LES QUARTIERS LES PLUS VULNÉRABLES DE MONTRÉAL, DANS UNE APPROCHE TERRITORIALE.

## SOUTIEN ET ACCOMPAGNEMENT À L'ACTION LOCALE

Le soutien de l'action concertée dans les territoires les plus vulnérables de l'île de Montréal est l'un des principaux volets d'action de Réseau réussite Montréal. En 2009, RRM s'est vu confier la mise en œuvre de la dixième voie du plan ministériel *L'école, j'y tiens!* Dans le cadre de cette stratégie, RRM soutient la réalisation de projets communautaires ayant pour but la persévérance et la réussite scolaires de jeunes à risque ou ayant décroché au sein de quartiers ciblés de l'île de Montréal.

Le modèle d'action instauré dans les territoires ciblés est unique, car il est étroitement associé aux réalités locales et aux priorités établies par les écoles pour répondre aux besoins des jeunes à risque. Ainsi, la démarche assure un arrimage entre la communauté et l'école par l'entremise de projets collaboratifs et centrés sur la situation des jeunes. Il s'agit d'une association qui permet de déployer, de poursuivre et de conjuguer les efforts pour favoriser la cohérence des actions en persévérance scolaire dans les quartiers.

Afin de s'adapter à la dynamique existante, les démarches de concertation de chaque nouveau territoire qui s'ajoute à la stratégie d'action locale de RRM débutent par une reconnaissance de la dynamique existante et par la prise en compte des travaux existants en persévérance scolaire.



Les 11 territoires ciblés, associés aux 5 commissions scolaires de l'île de Montréal, sont les suivants:

- 1 Centre-Sud  
Commission scolaire de Montréal
- 2 Hochelaga-Maisonneuve  
Commission scolaire de Montréal
- 3 LaSalle  
Commission scolaire Lester-B.-Pearson  
Commission scolaire Marguerite-Bourgeoys
- 4 Montréal-Nord  
Commission scolaire de la Pointe-de-l'Île  
Commission scolaire English-Montréal
- 5 Pierrefonds  
Commission scolaire Lester-B.-Pearson  
Commission scolaire Marguerite-Bourgeoys
- 6 Pointe-aux-Trembles  
Commission scolaire de la Pointe-de-l'Île
- 7 Rivière-des-Prairies  
Commission scolaire de la Pointe-de-l'Île
- 8 Saint-Laurent  
Commission scolaire Marguerite-Bourgeoys
- 9 Saint-Léonard  
Commission scolaire de la Pointe-de-l'Île
- 10 Saint-Michel  
Commission scolaire de Montréal  
Commission scolaire English-Montréal
- 11 Sud-Ouest  
Commission scolaire de Montréal  
Commission scolaire English-Montréal

<sup>1</sup> Pour consulter le *Cadre de référence*, visitez la section « Quartiers ciblés » de notre site: [www.reseautreussitemontreal.ca](http://www.reseautreussitemontreal.ca).

## FAITS SAILLANTS

Afin de favoriser la mobilisation des acteurs autour de l'école et de soutenir la mise en œuvre de plans d'action concertés, Réseau réussite Montréal documente et diffuse la réalité de chaque quartier ciblé, favorise les arrimages entre l'école et la communauté, facilite la mise en commun de l'expertise et des pratiques des différents milieux, collabore à la réalisation des activités inscrites dans les plans d'action, participe aux rencontres en lien avec la démarche locale et soutient des initiatives partenariales associées aux thèmes retenus comme prioritaires.

- > Appui à la mise en œuvre de **165 initiatives** auprès de **49 184 enfants, élèves et parents** dans 63,7 % des zones défavorisées à Montréal
- > Soutien et accompagnement offerts à **11 territoires**
- > Investissement de **2 479 253 \$**
- > Collaboration à l'élaboration et à la réalisation de **16 plans d'action**
- > Réalisation de **5 états de situation**

L'ensemble des informations concernant les quartiers ciblés se trouvent au [www.reseautreussitemontreal.ca](http://www.reseautreussitemontreal.ca)

## Un investissement dans la prévention

L'analyse du financement attribué montre que les territoires ciblés maintiennent une intervention plus axée sur la prévention. Plus précisément, la majorité des projets soutenus se situent dans les catégories de la prévention universelle et de la prévention ciblée, qui visent des changements durables chez les populations visées. Par ailleurs, l'on note une hausse des initiatives destinées à des jeunes qui présentent un ou plusieurs facteurs de risque de décrocher.

### Intensité du financement par type d'intervention<sup>1</sup>

	Sensibilisation	Prévention universelle	Prévention ciblée	Intervention en raccrochage
<b>2012 2013</b>	11%	45%	43%	2%
<b>2013 2014</b>	11%	41%	44%	4%
<b>2014 2015</b>	10%	35%	50%	4%

Les plans d'action des quartiers ciblés rassemblent une multitude d'organismes locaux qui se mobilisent autour de l'école pour entreprendre des actions en partenariat avec le milieu scolaire. Il s'agit d'un processus demandant une coordination soutenue, et ce sont les commissions scolaires, appuyées par Réseau réussite Montréal, qui pilotent ces coordinations. Pour ce faire, les commissions scolaires agissent en tant que fiduciaires des sommes affectées à la mise en œuvre des plans d'action, et une structure rigoureuse a été implantée afin d'assurer la répartition équitable et le suivi du financement.

<sup>1</sup> Pour une description des différents types d'intervention, consultez le site Internet de RRM au [www.reseautreussitemontreal.ca](http://www.reseautreussitemontreal.ca).

<sup>2</sup> Zones qui, selon la *Carte de la défavorisation 2013* du Comité de gestion de la taxe scolaire de l'île de Montréal, font face à une concentration importante de défavorisation.

## En 2014-2015, les plans d'action des territoires ciblés ont joint:

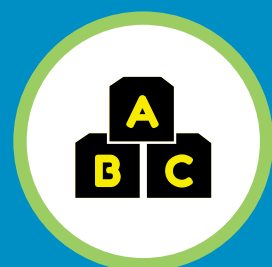
**140 établissements des cinq commissions scolaires de l'île de Montréal**



**109 écoles primaires**

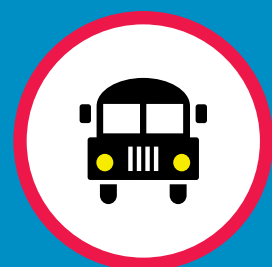
**23 écoles secondaires**

**8 centres d'éducation des adultes**



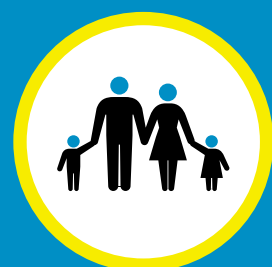
**16 446 enfants de 0 à 5 ans**

- Stimulation précoce
- Préparation à la maternelle
- Éveil à la lecture et à l'écriture



**22 994 élèves**

- Résultats scolaires
- Engagement
- Motivation
- Appartenance
- Estime de soi
- École-famille-communauté



**9 744 parents**

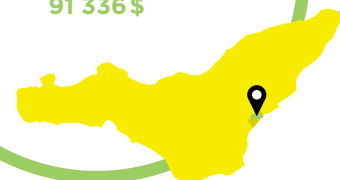
- Habiletés et pratiques parentales

**63,7% des zones défavorisées à Montréal<sup>2</sup>**

## BILAN 2014-2015 DES TERRITOIRES CIBLÉS

### Centre-Sud

—  
**5 projets**  
**7 établissements scolaires**  
**1 319 enfants, élèves et parents**  
**21 partenaires**  
**91 336 \$**



### La situation en bref...

Le Centre-Sud fait face à plusieurs défis, dont une défavorisation supérieure à la moyenne montréalaise et des secteurs comportant de forts taux de vulnérabilité des enfants. À cela s'ajoute une majorité d'élèves quittant le secondaire sans diplôme ni qualification.

Dans le Centre-Sud, 2014-2015 a été une année de mise en œuvre centrée sur la préparation à l'école, les transitions scolaires, le soutien d'élèves en difficulté ainsi que l'accompagnement des parents dans le cadre de projets qui ont facilité la mobilisation de toute la communauté afin d'offrir aux jeunes les meilleures chances de réussite.

### Faits saillants

- > Mobilisation et participation de nombreux partenaires de la communauté.
- > Augmentation des activités favorisant une entrée harmonieuse des enfants au préscolaire.
- > Maintien de plusieurs projets facilitant le passage du primaire au secondaire.

### Hochelaga-Maisonneuve

—  
**6 projets**  
**10 établissements scolaires**  
**1 756 élèves et parents**  
**19 partenaires**  
**105 637 \$**



### La situation en bref...

On observe plusieurs facteurs de risque dans Hochelaga-Maisonneuve, dont une défavorisation socioéconomique importante, une proportion élevée de vulnérabilité chez les enfants, ainsi qu'un taux de décrochage scolaire qui atteint plus de deux élèves sur cinq.

Menée en collégialité depuis 2012, la démarche des partenaires d'Hochelaga-Maisonneuve a conduit, en 2014-2015, à la première année de mise en œuvre d'un nouveau plan d'action en persévérance scolaire du quartier.

### Faits saillants

- > Déploiement d'un projet de quartier pour faciliter la transition de la petite enfance vers l'école.
- > Intervention auprès d'élèves décrocheurs au secondaire favorisant leur réintégration scolaire.
- > Projet de transition des élèves du primaire vers l'école secondaire qui permet d'explorer les nouvelles technologies de l'information.

### LaSalle

—  
**17 projets**  
**23 établissements scolaires**  
**6 669 élèves et parents**  
**23 partenaires**  
**324 608 \$**



### La situation en bref...

LaSalle compte plusieurs enjeux, notamment un taux élevé de vulnérabilité chez les tout-petits, ainsi qu'une population scolaire composée majoritairement d'élèves issus de l'immigration, ce qui suppose un soutien particulier pour faciliter leur intégration au milieu scolaire.

À LaSalle en 2014-2015, plusieurs projets soutenus ont été reconduits, joignant un large bassin de jeunes et leur famille. La poursuite des plans d'action déployés mène à l'atteinte d'effets dans la communauté laSalloise, et ce, tant au secteur francophone qu'au secteur anglophone. La persévérance scolaire y est notamment travaillé sous l'angle de la transition, de l'encadrement parental, du tutorat et de la conciliation études-travail. Enfin, l'enjeu de la persévérance scolaire se trouve au cœur de différentes démarches de planification collective à LaSalle.

### Faits saillants

- > Poursuite du projet d'agent de liaison auprès des élèves du secondaire en classes d'accueil et de leur famille. (CSMB)
- > Engagement des élèves du secondaire dans les activités de transition auprès des élèves de la fin du primaire. (CSMB)
- > Fort taux de participation aux séminaires pour les parents, dans le secteur anglophone. (CSLB)
- > Collaboration porteuse entre les écoles anglophones et l'Université McGill. (CSLB)

### Montréal-Nord

—  
**16 projets**  
**15 établissements scolaires**  
**6 877 enfants, élèves et parents**  
**20 partenaires**  
**351 431 \$**



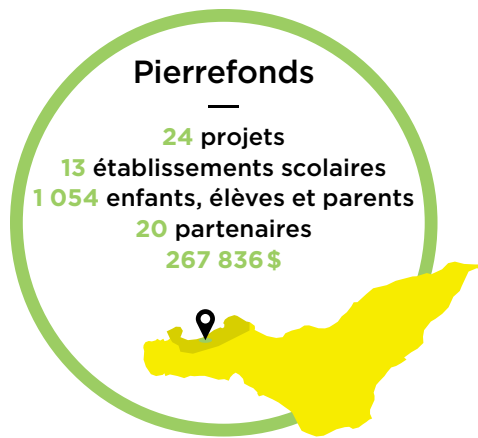
### La situation en bref...

Parmi les défis de Montréal-Nord, on constate tout d'abord un niveau de défavorisation considérable ainsi qu'une proportion importante de mères sans diplôme et de familles monoparentales. À ce portrait s'ajoute un très haut taux de pluriethnicité.

En 2014-2015, les partenaires de Montréal-Nord se sont penchés sur la mise en œuvre et la bonification de projets visant les jeunes du préscolaire au secondaire, notamment par l'entremise d'initiatives d'accompagnement individualisé, de soutien par les pairs, d'activités dans la communauté et d'ateliers d'acquisition de nouvelles compétences.

### Faits saillants

- > Bonification d'un projet d'activités parascolaires hebdomadaires qui ont joint plus de 700 élèves du primaire et du secondaire dans le quartier (CSPI).
- > Collaboration avec le Regroupement Écoles et milieux en santé de Montréal-Nord pour le suivi de plusieurs projets (CSPI).
- > Projet d'expression par la musique mis en œuvre à l'école Lester B. Pearson High School, se traduisant par la production d'un disque et d'un spectacle (CSEM).
- > Partenariat école-communauté porteur dans la mise en œuvre d'un programme parent-enfant pour les 0-3 ans (CSEM).



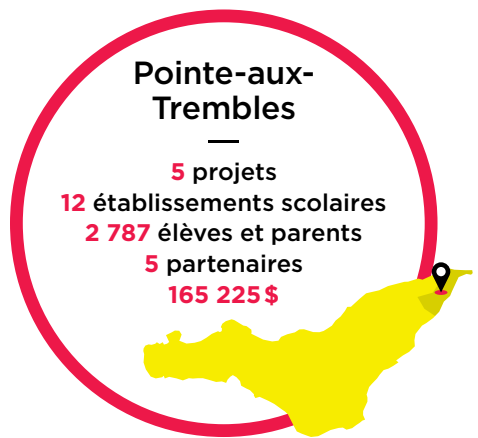
### La situation en bref...

Outre une défavorisation considérable dans certains secteurs, Pierrefonds présente un taux important de vulnérabilité chez les enfants. Le quartier compte également un des plus grands nombres de familles dans l'ensemble de l'île.

En 2014-2015, l'action locale de RRM à Pierrefonds a misé en grande partie sur la réussite scolaire des enfants d'âge préscolaire et primaire ainsi que sur l'accompagnement des parents dans le parcours scolaire de leurs enfants. Les relations partenariales entre le milieu scolaire et les partenaires du milieu se consolident par les projets soutenus.

### Faits saillants

- > Amélioration continue des projets et de la collaboration école/communauté (CSMB).
- > Offre de projets misant sur l'engagement des jeunes par l'entremise d'expériences concrètes et motivantes liées à une matière scolaire (CSLBP).



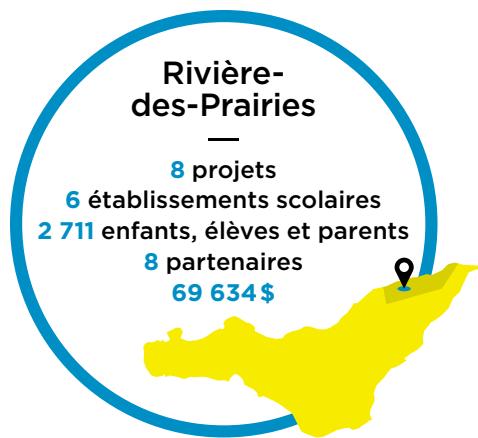
### La situation en bref...

On observe un enjeu en matière de valorisation de l'éducation à Pointe-aux-Trembles. De plus, dans ce quartier, un jeune sur cinq décroche au secondaire et une mère sur sept ne possède aucun diplôme. À cette réalité s'ajoute un facteur de risque de vulnérabilité chez les enfants de la maternelle ainsi qu'un contexte de monoparentalité.

En 2014-2015, les élèves de Pointe-aux-Trembles ont été partie prenante de plusieurs projets d'envergure qui ont suscité leur passion pour les arts, la mode, la science et les technologies, ainsi que leur créativité. Plusieurs projets ont également favorisé le sentiment d'appartenance à l'école et la transition primaire-secondaire.

### Faits saillants

- > Obtention du premier prix «Collection par excellence» par les élèves participants de l'école secondaire de la Pointe-aux-Trembles au Gala Relève-Mode.
- > Participation de plus de 700 élèves au Festival de robotique, dont une participation des élèves de l'école secondaire de la Pointe-aux-Trembles à la grande finale de la FRC.
- > Implication exceptionnelle des deux agents de concertation auprès des élèves du primaire et du secondaire, notamment pour assurer une intégration réussie des élèves dans le cadre du passage primaire/secondaire.



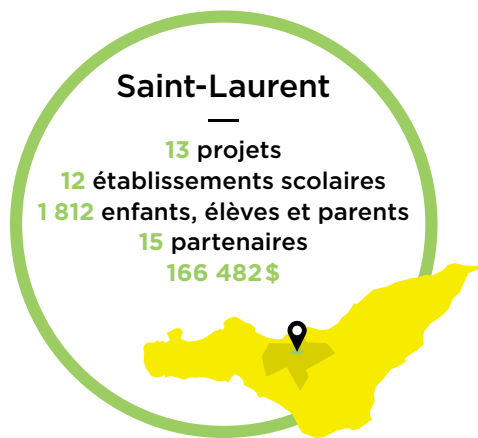
### La situation en bref...

Les données de Rivière-des-Prairies révèlent que le quartier abrite plusieurs îlots de pauvreté, une proportion importante d'enfants vulnérables dans au moins un domaine de développement, ainsi qu'une forte majorité d'élèves issus de l'immigration faisant face à des défis liés à l'intégration.

Territoire ciblé l'an dernier, les partenaires ont consacré l'année 2014-2015 au déploiement de plusieurs projets dans la communauté basés sur la planification du plan d'action réalisée l'année précédente. Les jeunes et les familles du quartier ont bénéficié de plusieurs activités visant à faciliter leur préparation à l'école, améliorer les comportements prosociaux, rapprocher l'école et la famille ou soutenir des élèves en difficulté.

### Faits saillants

- > Mise sur pied d'un projet collectif sur la transition de la petite enfance vers l'école.
- > Poursuite de la mobilisation des acteurs de la communauté en concertation avec les écoles.



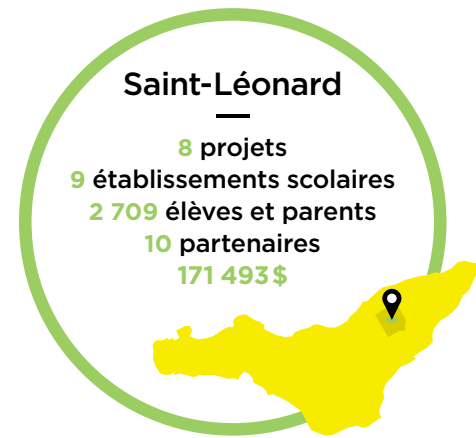
### La situation en bref...

Saint-Laurent compose avec plusieurs enjeux, dont un taux élevé de vulnérabilité chez les enfants ainsi qu'une très grande majorité d'élèves issus de l'immigration et requérant un appui à l'intégration. Aussi, dans Saint-Laurent, près d'un jeune sur trois quitte l'école sans diplôme.

En 2014-2015, la pertinence des projets menés a été mise en lumière par l'observation de l'atteinte des effets recherchés. Cette réussite s'explique notamment par le façonnement continu des projets aux réalités des milieux investis et par la capacité élevée des partenaires à collaborer.

### Faits saillants

- > Amélioration continue des projets basée sur la collaboration (CSMB).
- > Ancrage consolidé des intervenants communautaires scolaires (ICS) (CSMB).
- > Collaboration fructueuse entre les partenaires du projet d'aide aux devoirs et sports (CSMB).



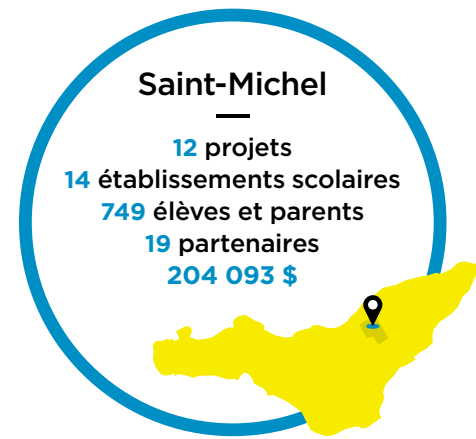
### La situation en bref...

Les dix dernières années ont apporté plusieurs changements à Saint-Léonard. D'une part, le territoire ciblé compte désormais une vaste majorité d'élèves issus de l'immigration et, d'autre part, une augmentation rapide du nombre d'enfants sur le territoire a mené certaines écoles à doubler leur capacité d'accueil.

2014-2015 a été une année d'intensification de plusieurs actions et de mise en œuvre de nouveaux projets pour le quartier Saint-Léonard. Ainsi, grâce à une grande mobilisation, les projets ont démarré dès la rentrée scolaire afin de répondre aux besoins des jeunes.

### Faits saillants

- > Poursuite de la mobilisation des partenaires avec le Collectif Jeunesse de Saint-Léonard.
- > Bonification du développement de l'approche école-famille-communauté.
- > Projet pilote pour le continuum du projet «La force d'une équipe» au secondaire.



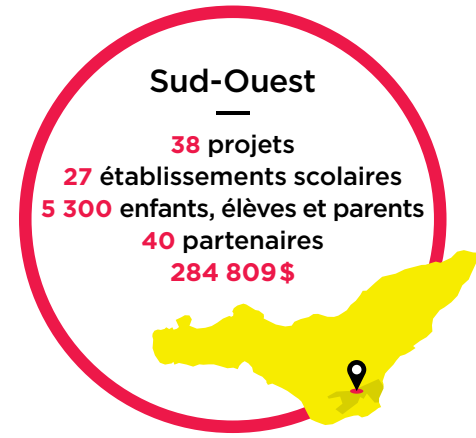
### La situation en bref...

Saint-Michel est tout d'abord caractérisé par un fort taux de pluriethnicité et une défavorisation considérable. Il importe aussi de souligner que le taux d'abandon peut atteindre près d'un élève sur deux et que les filles décrochent presque autant que les garçons dans l'une des écoles secondaires du quartier.

En 2014-2015, le quartier Saint-Michel s'est concentré sur des projets facilitant les nombreuses transitions scolaires, le soutien aux parents, ainsi que la participation d'élèves ciblés à plusieurs types d'activités parascolaires.

### Faits saillants

- > Implantation et poursuite de quatre projets concertés favorisant un continuum d'intervention 0-20 ans dans le quartier (CSDM).
- > Démarrage d'une approche évaluative des résultats du plan d'action (CSDM).
- > Succès des projets élaborés visant l'engagement et la motivation des jeunes par l'expression artistique (CSEM).



### La situation en bref...

Le Sud-Ouest présente plusieurs facteurs de risque. Ainsi, la grande majorité des écoles du territoire sont situées en milieu défavorisés et cette réalité est jumelée à un faible taux de diplomation, tant chez les mères que chez les jeunes. Il faut aussi souligner que le taux de décrochage scolaire des filles est légèrement plus élevé que celui des garçons à l'école secondaire anglophone du territoire.

L'année 2014-2015 a été marquée par la continuité des partenariats école-communauté et des modes de collaboration dans le plan du quartier, de même que par l'ajout de toutes nouvelles activités faisant, entre autres, appel à la créativité des élèves.

### Faits saillants

- > Poursuite d'un projet structurant visant le rapprochement école-famille-communauté (CSDM).
- > Mise en œuvre de 14 projets sur le territoire, dont le Laboratoire créatif et El sistema (CSDM).
- > Une murale extérieure a été produite dans le cadre du projet «Histoire du Sud-Ouest» (CSEM).
- > Participation remarquable de grands chefs à des activités culinaires offertes aux élèves de l'école James Lyng (CSEM).

Pour la mise en œuvre de la stratégie d'action locale, Réseau réussite Montréal reçoit l'appui des partenaires suivants:



## ACTIONS STRATÉGIQUES AUPRÈS DES POPULATIONS LES PLUS À RISQUE DE DÉCROCHER



### AGENT DE LIAISON EN INTÉGRATION SCOLAIRE

Pour une deuxième année, une action stratégique a su répondre aux besoins des populations anglophones, qui sont souvent dispersées dans la région montréalaise, qui vivent d'importants problèmes, mais qui ne sont pas toujours visibles ni prises en charge par l'approche territoriale.

La collaboration avec les commissions scolaires English-Montréal et Lester-B.-Pearson, les Centres de la jeunesse et de la famille Batshaw ainsi que les YMCA du Québec a permis à de nombreux jeunes d'obtenir le soutien et l'accompagnement nécessaires afin de réintégrer l'école.

#### Faits saillants

- > Offre d'un soutien adapté à **356** jeunes du secondaire et **64** du primaire joints d'octobre 2014 à juin 2015.
- > Intégration rapide de **90%** des jeunes dans une école.
- > Inclusion de **22** familles dans le processus d'accompagnement de leur enfant.
- > Exploration d'un **nouveau volet** du programme auprès des jeunes entre 18 et 21 ans.

Le soutien Réseau réussite Montréal à la mise en œuvre du projet d'Agent de liaison en intégration scolaire est possible grâce à l'appui des principaux partenaires suivants:



### PASSEPORT POUR MA RÉUSSITE — LACHINE

Le projet Passeport pour ma réussite Lachine, mis en œuvre par le Carrefour jeunesse emploi Marquette, vise à enrayer le décrochage scolaire systématique à l'échelle d'un microquartier. En effet, c'est dans le secteur Duff-Court du quartier Lachine que le projet s'est implanté durant l'année scolaire 2014-2015, où le taux de décrochage atteint les 50%. Le programme mis en place joint des jeunes résidant dans le secteur et comportant différents niveaux de risque de décrochage. Par un accompagnement multidimensionnel (scolaire, social, individualisé et financier), les jeunes inscrits au programme sont soutenus tout au long de leurs études secondaires. Ce soutien vise à favoriser leur diplomation.

#### Faits saillants

- > **35** jeunes de l'école secondaire Dalbé-Viau sont inscrits au programme. Ils seront tous de retour en 2015-2016.
- > **91%** des jeunes dépassent le taux minimal de participation tel qu'établi.
- > Le taux de participation global des élèves au volet de soutien individualisé dépasse les exigences du programme.

Le soutien Réseau réussite Montréal à la mise en œuvre de Passeport pour ma réussite Lachine est possible grâce à l'appui des principaux partenaires suivants:



Ainsi que du partenaire stratégique suivant:



### ADOPTEZ UNE ÉCOLE

Afin d'assurer une place de choix pour l'éducation au sein du mouvement de relance de la métropole lancé par Je vois mtl, Réseau réussite Montréal s'est associé à Fusion jeunesse, en collaboration étroite avec les cinq commissions scolaires, les sept universités et les douze cégeps montréalais, pour créer Adoptez une école. Le mouvement se veut un catalyseur pour la persévérance scolaire en permettant aux écoles désirant s'entourer d'alliés de bénéficier de l'expertise ainsi que des ressources matérielles, humaines et financières de cégeps, d'universités, d'entreprises, d'institutions et de la communauté, pour réaliser des projets d'envergure, qui contribueront à la réussite de leurs élèves.

#### Faits saillants

- > Plus de **120** personnes présentes à l'atelier Adoptez une école lors de l'événement Je vois mtl, en novembre.
- > **11** projets soutenus par l'équipe Adoptez une école.
- > **850** jeunes joints par les projets.
- > **36** partenaires impliqués (scolaire, institutionnel, entrepreneurial, universitaire).

La mise en œuvre d'Adoptez une école est possible grâce à la collaboration des partenaires suivants:



## ACCOMPAGNEMENT DES COMITÉS D'ÉVEIL À LA LECTURE ET À L'ÉCRITURE

Réseau réussite Montréal accompagne les acteurs locaux dans le démarrage ou la poursuite de leurs activités du Programme d'aide à l'éveil à la lecture et à l'écriture (PAÉLÉ), en vertu d'une entente conclue avec le ministère de l'Éducation, de l'Enseignement supérieur et de la Recherche (MEESR).

Ce programme a pour mission de soutenir l'intégration d'activités d'éveil à la lecture et à l'écriture dans les pratiques familiales ainsi que dans les différents lieux et services fréquentés par les enfants de 5 ans et moins des milieux défavorisés, leurs parents et leurs grands-parents.

#### Faits saillants

- > Soutien à des travaux d'implantation et de planification des comités de **Saint-Léonard** et de **Bordeaux-Cartierville**.
- > Accompagnement accru auprès des 21 comités ÉLÉ locaux.
- > Poursuite de l'arrimage avec **Avenir d'enfants** pour favoriser la cohérence des mesures ÉLÉ implantées en petite enfance.
- > Organisation des 3<sup>es</sup> Rencontres ÉLÉ, qui ont réuni **200** partenaires montréalais.
- > **6** rencontres du comité régional pour la gestion des projets visant à soutenir les comités locaux, dont la création d'outils.

Pour en connaître davantage sur l'éveil à la lecture et à l'écriture ainsi que sur les comités ÉLÉ, consultez le site [www.leszeles.ca](http://www.leszeles.ca).

Pour la mise en œuvre de cette action, Réseau réussite Montréal reçoit l'appui du partenaire suivant:



## Priorité d'action 2

# FAVORISER LES LIENS ENTRE L'ENSEMBLE DES PARTENAIRES ET LA COMMUNAUTÉ, AINSI QUE LA COHÉSION DES ACTIONS EN PERSÉVÉRANCE ET EN RÉUSSITE SCOLAIRES.



## JOURNÉES DE LA PERSÉVÉRANCE SCOLAIRE

Depuis 2011, RRM coordonne la participation montréalaise aux Journées de la persévérance scolaire (JPS), qui soulignent à quel point il est essentiel d'être présent pour encourager les jeunes et les féliciter de leurs efforts. D'année en année, l'adhésion à ce mouvement, voire l'appropriation de celui-ci par la communauté montréalaise se fait de plus en plus grande. Les JPS 2015 ont donné lieu à plusieurs moments émouvants, alors que des milliers de personnes ont ponctué la semaine de messages d'encouragement et de marques de soutien envers les jeunes, ainsi que de témoignages de gratitude envers tous ceux qui œuvrent à la persévérance de ceux-ci.

### Faits saillants

- > 1 grand lancement en présence du ministre de l'Éducation, du Loisir et du Sport, **M. Yves Bolduc**, rassemblant plus de 200 partenaires de tous les milieux.
- > 1 grande chaîne d'encouragements lancée par le maire de Montréal, **M. Denis Coderre** accompagné de 2 membres de l'Escouade.
- > **1 600** activités inscrites au calendrier.
- > **440** organisations participantes.
- > **48 000** porteurs du ruban de la persévérance scolaire.
- > **21** témoignages de **10** rattachés inspirants, auprès de **750** élèves, adultes en formation, étudiants universitaires, bénévoles, intervenants et membres d'équipes-écoles.
- > **10 600** rubans distribués aux stations de métro Berri-UQAM et Honoré-Beaugrand, ainsi qu'à la gare centrale, par les membres de l'Escouade, des organisations partenaires ainsi que l'équipe RRM.
- > 1 **campagne publique** à l'échelle du Québec.
- > Des milliers de **jeunes** encouragés.

Pour la mise en œuvre de cette action, Réseau réussite Montréal reçoit l'appui des partenaires suivants :



Photo: Ky Vy Le Duc



Photo: Sylvain Légaré



Photos: Sylvain Légaré



## PROGRAMME ÉQUI T-É

RRM est chargé de la coordination régionale du volet employeur du programme Équi T-É, qui vise à favoriser la conciliation études-travail en encourageant les entreprises et les professionnels à adopter des pratiques favorables à la persévérance et à la réussite scolaires des jeunes. L'année 2014-2015 a été marquée par l'évaluation du volet employeur qui mettait en lumière les forces et les limites des interventions et la poursuite du soutien financier aux carrefours jeunesse-emploi pour la réalisation d'ateliers Équi T-É auprès de jeunes.

### Faits saillants

- > Prise en charge du volet employeur pour le secteur Est de l'île de Montréal par le **Carrefour jeunesse-emploi Viger/Jeanne-Mance**, qui en devient le porteur.
- > Création et lancement de l'**outil Embaucher des jeunes** : guide de bonnes pratiques à l'intention des employeurs.
- > **Évaluation** de la mise en œuvre et des effets programme Équi T-É volet employeur par ÉvalÉcole, inc.<sup>1</sup>.
- > **3 197** jeunes sensibilisés à la conciliation études-travail grâce à **157** ateliers<sup>2</sup>.
- > Adhésion de **141** nouvelles entreprises au programme Équi T-É<sup>3</sup>.
- > Plus de **850** entreprises Équi T-É à Montréal.

Devant la précarité financière du programme Équi T-É, RRM a annoncé à ses partenaires en mai 2015 la fin de ses engagements dans le volet employeur pour l'année 2015-2016.

Pour la mise en œuvre de cette action, Réseau réussite Montréal reçoit l'appui des partenaires suivants :



## RÉSEAU DES INSTANCES RÉGIONALES DE CONCERTATION SUR LA PERSÉVÉRANCE SCOLAIRE ET LA RÉUSSITE ÉDUCATIVE

Plusieurs régions du Québec comptent une instance régionale de concertation (IRC) qui, tout comme Réseau réussite Montréal, soutient la mobilisation des acteurs et l'établissement de partenariats pour la persévérance scolaire. Réseau réussite Montréal participe activement au comité de coordination des IRC, qui permet à celles-ci d'échanger sur les priorités d'action relatives à la persévérance scolaire et de travailler sur des dossiers collectifs, dont la conciliation études-travail et les Journées de la persévérance scolaire.

### Faits saillants

- > Participation au comité de **coordination** du réseau.
- > Participation à la campagne nationale « **encourageonsles.com** » diffusée à l'échelle du Québec dans le cadre des JPS.
- > Collaboration à la validation de l'outil-diagnostic « **jeconcilie.com** » et son guide d'accompagnement pour les intervenants.

<sup>1</sup> Le guide *Embaucher des jeunes* et le rapport d'évaluation sont disponibles sur le Web à l'adresse suivante : [equitemontreal.ca/fr/equi-t-e-montreal/publications](http://equitemontreal.ca/fr/equi-t-e-montreal/publications).

<sup>2</sup> Ces ateliers sont réalisés par 9 carrefours jeunesse-emploi sur l'île de Montréal.

<sup>3</sup> Ces actions sont réalisées par les carrefours jeunesse-emploi Marquette, Sud-Ouest et Viger/Jeanne-Mance.



## PROJET CONCERTÉ SUR LA PERSÉVÉRANCE SCOLAIRE: ENJEUX ET PERSPECTIVES D'INTERVENTION CHEZ LES FILLES ET LES GARÇONS

Financé par le Secrétariat à la condition féminine du Québec et porté par Réseau réussite Montréal et Complice Persévérance scolaire Gaspésie-Les Îles, en partenariat avec la Table de Concertation des groupes de femmes Gaspésie—Îles-de-la-Madeleine (TCGF - GIM), ce projet vise à documenter les effets des stéréotypes sexuels sur le cheminement scolaire et à proposer des pistes de solutions pour favoriser la mise en œuvre de planifications, de pratiques d'intervention et d'actions plus égalitaires. Ce projet concerté et transférable prendra la forme d'un guide destiné aux personnes chargées de planifier des projets, aux intervenants communautaires, aux partenaires régionaux et locaux en persévérance scolaire et aux intervenants scolaires.

### Faits saillants

- > **Printemps 2015** : démarrage du projet.
- > En **mai 2015**, les comités de travail ont été constitués.
- > Une version préliminaire du guide a été rédigée pendant l'**été 2015**.
- > La phase d'expérimentation du guide (présentation du guide et ateliers à divers partenaires) est organisée pour l'**automne 2015**.

La mise en œuvre de cette action s'effectue en collaboration avec les partenaires suivants :



## COMITÉS ET GROUPES DE TRAVAIL

La participation et l'apport de tous les acteurs de la société sont nécessaires au succès des actions visant l'augmentation du taux de diplomation, et la concertation est un élément important de cette démarche. Afin de favoriser la cohésion des stratégies et le transfert d'information entre les différents intervenants, Réseau réussite Montréal est membre de plusieurs comités et groupes de travail en persévérance et en réussite scolaires.

### Comités régionaux ou interrégionaux

- > Comité consultatif projet concerté sur la persévérance scolaire : enjeux et perspectives d'intervention chez les filles et les garçons
- > Comité de développement de la trousse d'autodiagnostic en conciliation études-travail (CÉT)
- > Comité régional du Programme d'aide à l'éveil à la lecture et à l'écriture (PAÉLÉ)
- > Conseil d'administration de la Fondation de lutte au décrochage scolaire de Montréal
- > Groupe d'action sur la persévérance et la réussite scolaires au Québec
- > Horizon 0-5 (et son comité de planification stratégique)
- > Forum montréalais sur la métropole (coprésidence Développement de l'enfant, éducation primaire et secondaire)
- > Réseau des Instances régionales de concertation sur la persévérance scolaire et la réussite éducative du Québec (comité de coordination)
- > Table de la Saison de la lecture de Montréal (comité communications)

### Priorité d'action 3

## DOCUMENTER, PROMOUVOIR ET DIFFUSER L'INFORMATION PERTINENTE À L'ACTION EN PERSÉVÉRANCE ET EN RÉUSSITE SCOLAIRES.

### DOCUMENTATION DE LA RÉALITÉ MONTRÉLAISE

Dans le but de mieux comprendre la persévérance et la réussite scolaires dans une perspective montréalaise et de soutenir une action adaptée à la réalité propre à chacun des quartiers, RRM documente la situation à Montréal à l'égard des principaux enjeux de la persévérance scolaire.

#### Portraits des territoires ciblés

Documentation de données liées aux déterminants de la persévérance scolaire pour favoriser une vision commune des enjeux dans chaque quartier.

- > Réalisation de 5 états de situation
- > Production de 2 fiches synthèses

Ces documents peuvent être consultés sur le site Internet de Réseau réussite Montréal au [www.reseautreussitemontreal.ca](http://www.reseautreussitemontreal.ca)

#### Enquête sur les habitudes de travail et de vie des jeunes montréalais

Étude menée auprès de 2 000 élèves de 4<sup>e</sup> et 5<sup>e</sup> secondaire pour comprendre la réalité des employés-élèves. Projet en collaboration avec le Centre ÉCOBES et un comité-conseil composé de partenaires en persévérance scolaire.

- > Collecte et analyse de données
- > Résultats prévus à l'automne 2015

#### Promotion et diffusion d'information

Réseau réussite Montréal adopte de plus en plus des stratégies de diffusion diversifiées, dans le but de favoriser une meilleure compréhension de la persévérance et de la réussite scolaires sous l'angle des spécificités montréalaises et de faire connaître ce qui se fait à Montréal pour soutenir la réussite des jeunes. En 2014-2015, guidé par la stratégie émanant de son nouveau plan de communication, RRM a intensifié les efforts en ce sens pour davantage mettre en valeur l'expertise des acteurs montréalais. De plus en plus de journalistes se réfèrent à Réseau

réussite Montréal pour trouver de l'information relative à la persévérance scolaire à Montréal, et parfois même dans l'ensemble du Québec.

- > 7 communiqués de presse
- > 70 entrevues et reportages, principalement dans le cadre des JPS
- > 5 publications de l'infolettre LIRE, diffusée à plus de 750 abonnés, avec un taux d'ouverture moyen de 45%
- > Entrevues aux émissions « Ménagement à trois » — **Vtélé** (novembre 2014) et « Salut Bonjour! » — **TVA** (février 2015)

### COLLOQUES, CONFÉRENCES ET PRÉSENTATIONS

L'action de Réseau réussite Montréal comprend des activités d'information et de réseautage qui visent à mettre en lumière différents enjeux en matière de persévérance scolaire, à traiter des solutions possibles et à soutenir la concertation entre les divers milieux.

#### L'engagement des parents: rôles, attentes et enjeux

La conférence annuelle de RRM a permis de traiter de constats de recherches sur l'engagement des parents dans le parcours scolaire de leur enfant, de façon à en dégager les différentes perspectives des parents, du milieu scolaire et de la communauté. Par la suite, un panel composé de coordonnateurs d'initiatives locales a présenté les conditions favorables à l'engagement des parents ainsi que les pièges à éviter.

- > 200 participants
- > Conférenciers: **Constats de recherches**, Serge J. Larivée, Ph. D.; **Projet Sault-au-Récollet**, Anne-Geneviève Lalongo, Christian Lacombe, Brigitte Robert; **Spaghetti Nights Family Workshops**, Matthew Albert, Anurag Dhir

#### 3<sup>es</sup> Rencontres ÉLÉ: «élé... partout, par tous!»

Le 3<sup>es</sup> colloque ÉLÉ a été l'occasion de réunir les partenaires montréalais de l'éveil à la lecture et à l'écriture pour mieux faire

connaître les ressources existantes en ÉLÉ, échanger autour des pratiques et tisser de nouveaux liens en vue de futures collaborations. Plus d'une douzaine de sujets ont été traités, de la lecture aux tout-petits à la conscience phonologique, en passant par le travail auprès des parents et le plurilinguisme.

- > 200 participants
- > Les 3<sup>es</sup> Rencontres ÉLÉ ont été présentées par les comités ÉLÉ, avec le soutien du MEESR et de RRM

#### Formation sur l'utilisation et l'appropriation de l'outil cartojeunes

Deux séances de cet atelier ont été organisées pour permettre aux acteurs montréalais de mieux maîtriser CartoJeunes et d'ainsi profiter pleinement des nombreuses possibilités offertes par cette nouvelle plateforme de cartographie interactive. CartoJeunes donne accès à des données actualisées sur la réalité et le parcours scolaire des jeunes de 0 à 20 ans.

- > 70 participants
- > Formateurs: **M. Michel Perron** et l'équipe de la Chaire UQAC-Cégep de Jonquières sur les conditions de vie, la santé et les aspirations des jeunes (VISAJ)

#### Formation sur l'élaboration d'un modèle logique

Cet atelier avait pour but de mieux faire connaître le modèle logique en tant qu'outil de planification de l'action et de l'évaluation afin d'accroître l'effet des interventions en persévérance scolaire. La formation visait ainsi à outiller les acteurs présents afin qu'ils puissent s'engager dans l'élaboration du modèle logique de leurs activités.

- > 85 participants
- > Formateurs: **M. Michel Janosz** et l'équipe d'Évalécole
- > 3 ateliers subséquents ont été offerts pour permettre à certains participants de perfectionner leur apprentissage du modèle logique

#### Présentations

Réseau réussite Montréal est souvent invité à présenter de l'information sur l'état de la situation ou les déterminants de la persévérance scolaire à Montréal. Au cours de la dernière année, plusieurs présentations ont été réalisées par les membres de l'équipe de RRM.

### Priorité d'action 4

## AMÉLIORER LES STRATÉGIES ÉVALUATIVES.

### ÉVALUATION DE LA STRATÉGIE DE SOUTIEN ET D'ACCOMPAGNEMENT À L'ACTION LOCALE

Depuis 2012, l'équipe Évalécole, dirigée par le Pr Michel Janosz de l'Université de Montréal, accompagne RRM pour mesurer l'appui apporté par sa stratégie d'action locale. Divisée en trois volets, l'évaluation vise à analyser la mobilisation régionale, la mobilisation locale et les répercussions de certaines initiatives soutenues. En 2014-2015, Réseau réussite Montréal a déposé le rapport du deuxième volet de l'évaluation qui, tout en présentant l'état de la mobilisation locale dans les territoires ciblés par RRM, a permis de cerner les conditions qui influent sur celui-ci. La communication des résultats, qui s'avèrent majoritairement positifs, a aussi été l'occasion d'entamer une réflexion sur le modèle d'action de RRM lorsqu'il s'agit de soutenir l'élaboration et la mise en œuvre d'un plan d'action local et concerté. Enfin, la collecte de données pour l'évaluation d'effets des initiatives sélectionnées pour le troisième volet ayant été effectuée, les rapports de celui-ci seront disponibles à l'automne 2016.

De plus, une formation et des ateliers ont été offerts dans le but de contribuer au développement des capacités évaluatives d'organismes montréalais œuvrant en persévérance scolaire.

#### Faits saillants

- > Dépôt du rapport d'évaluation de la mobilisation locale.
- > Conférence et ateliers sur l'outil de planification «**modèle logique**».
- > Collecte de données de l'analyse d'effets de différentes initiatives.

## PARTENAIRES FINANCIERS

Les actions 2014-2015 de Réseau réussite Montréal ont été réalisées grâce au soutien de nos partenaires financiers et nous tenons à les remercier.





# Membres

Fort de l'appui des cinq commissions scolaires et de ses 29 membres régionaux, RRM mobilise et catalyse les forces vives montréalaises dans une démarche concertée. Ensemble, les membres s'engagent à élaborer des projets en partenariat, dans le but d'augmenter la portée et l'effet des actions favorisant la persévérance, la réussite et le raccrochage scolaires.



Réseau réussite  
Montréal

1100, 5<sup>e</sup> Avenue  
Verdun (Québec) H4G 2Z6  
T. 514 286-2346  
F. 514 286-2347

[www.reseautreussitemontreal.ca](http://www.reseautreussitemontreal.ca)

Fier partenaire du plan d'action 2010-2015  
de Réseau réussite Montréal



Réunir  
Réussir

Agir ensemble  
pour la réussite éducative

## MILIEU SCOLAIRE



Commission  
scolaire  
de Montréal



Commission scolaire  
English-Montréal  
English Montreal  
School Board



Commission scolaire  
Lester-B.-Pearson



- > Association des enseignantes et enseignants de Montréal (Montreal Teachers Association)
- > Association montréalaise des directions d'établissement scolaire (AMDES)
- > Association of Montreal School Administrators (Association des cadres scolaires de Montréal)
- > Fédération autonome de l'enseignement

## MILIEU DE L'ENSEIGNEMENT SUPÉRIEUR

- > Regroupement des collèges du Montréal métropolitain (RCMM)
- > Université du Québec à Montréal
- > Université McGill

## MILIEU COMMUNAUTAIRE

- > Institut de coopération pour l'éducation des adultes (ICÉA)
- > Regroupement des organismes communautaires québécois de lutte au décrochage (ROCQLD)
- > Table des Carrefours jeunesse-emploi de l'Île-de-Montréal
- > Les YMCA du Québec

## MILIEU INSTITUTIONNEL

- > Agence de la santé et des services sociaux de Montréal
- > Comité de gestion de la taxe scolaire de l'île de Montréal
- > Concertation Montréal
- > Conseil régional des partenaires du marché du travail
- > Emploi-Québec
- > Forum jeunesse de l'île de Montréal
- > Ministère de l'Éducation, de l'Enseignement supérieur et de la Recherche – Une école montréalaise pour tous
- > Ministère de la Famille
- > Service de police de la Ville de Montréal
- > Ville de Montréal

## MILIEU DES AFFAIRES

- > Centraide du Grand Montréal
- > Chambre de commerce du Montréal métropolitain
- > Drakkar & Associés inc.
- > Fondation de lutte au décrochage scolaire

## INVITÉS

- > Table de concertation des organismes au service des personnes réfugiées et immigrantes (TCRI)
- > Fonds 1804 pour la persévérance scolaire